



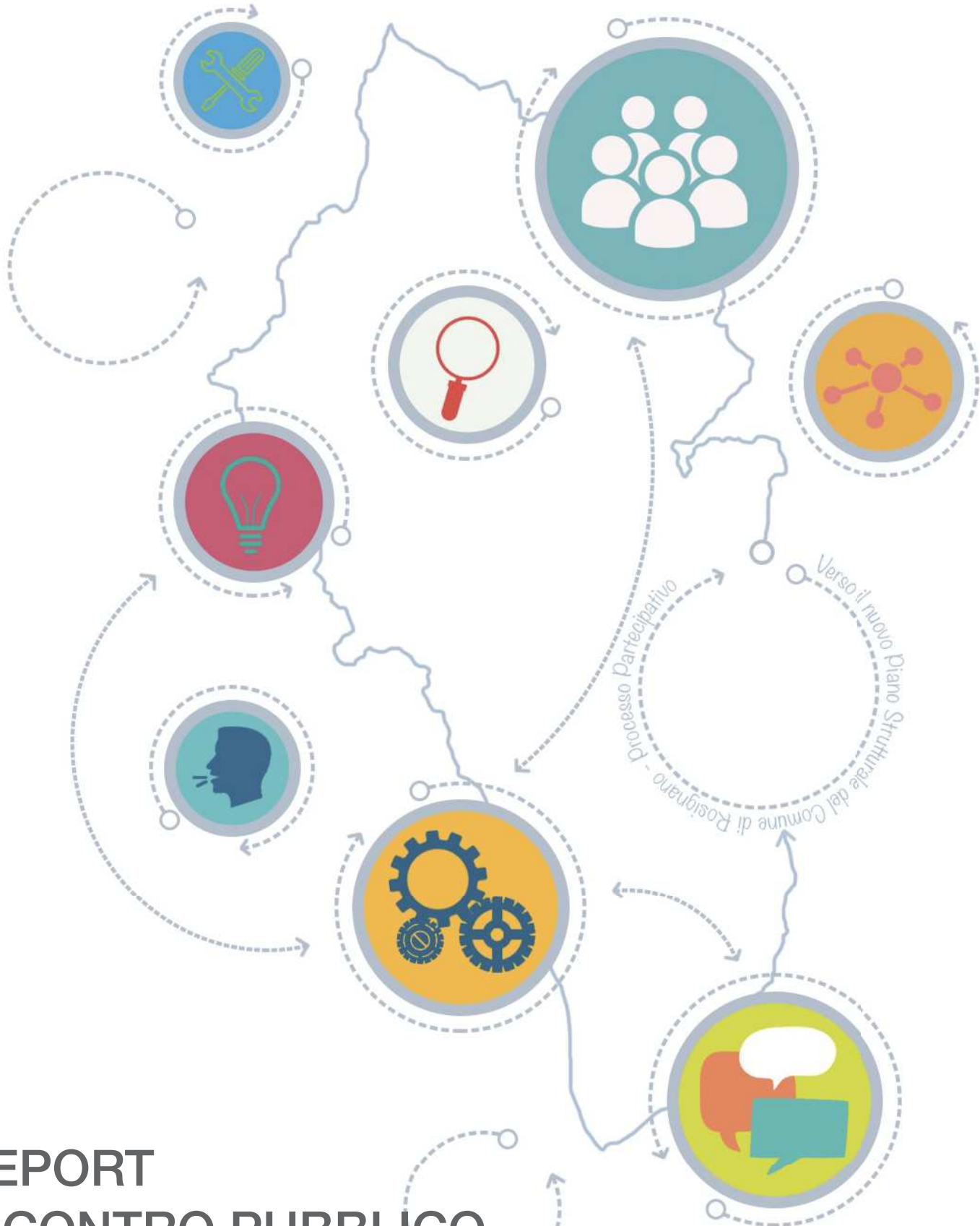
## VERSO IL NUOVO PIANO STRUTTURALE

Processo Partecipativo di accompagnamento  
all'elaborazione del piano

Comune di Rosignano M.mo



**ai**  
avventura urbana



# REPORT INCONTRO PUBBLICO 'UN CAFFÈ CON LA GENERAZIONE DI IERI'

# Premessa

---

L'evento **“Un caffè con la generazione di ieri”** è la **prima tappa** di un **ciclo di incontri-laboratori itineranti di partecipazione** dal titolo **“Un caffè a più voci”**, dedicato in particolare ad alcune categorie della popolazione locale solitamente meno rappresentate nel discorso pubblico e volto da un lato, ad orientare in modo più specifico le scelte progettuali del piano, e dall'altro a realizzare una rete stabile di soggetti in grado di supportare la realizzazione del progetto e il raggiungimento degli obiettivi previsti.

Il presente evento è stato dedicato interamente alla componente più anziana della popolazione del territorio comunale.

Il ciclo di incontri si inserisce all'interno di un più ampio **processo di coinvolgimento della popolazione** attivato dall'Amministrazione comunale per l'elaborazione del Piano. Il processo partecipativo, affidato alla società Avventura Urbana di Torino, è strutturato in tre fasi principali: una prima fase collaborativa **“Facciamo insieme il Piano!”**, volta alla costruzione di una lista di proposte, suggerimenti e azioni da mettere in campo per la realizzazione del piano; una seconda fase operativa **“Un caffè a più voci”**, di cui questo evento fa parte, volta da un lato, ad **orientare in modo più specifico le scelte progettuali del piano, indicando suggerimenti e azioni** di natura progettuale, e dall'altro a realizzare e rafforzare dinamiche cooperative tra gli attori del territorio determinate dal raggiungimento di obiettivi comuni; una terza fase di condivisione dei risultati **“Incontro-Mostra”** volto ad informare la comunità locale sui risultati ottenuti e sulle modalità di partecipazione attivate.

Il presente report costituisce una **sintesi dei principali aspetti riguardanti l'iniziativa**: in una prima parte sono state sintetizzate le informazioni relative all'evento vero e proprio in termini più generali e organizzativi, mentre nella seconda sono stati restituiti gli esiti emersi dalla discussione al tavolo di lavoro riportati senza dirette attribuzioni e accorpati per temi prevalenti.

## PER SAPERNE DI PIÙ ...

**Per una conoscenza più dettagliata dell'evento e dell'intero percorso partecipativo consultare la guida allegata al presente Report che è stata diffusa pubblicamente e consegnata durante l'evento ai partecipanti al fine di fornire informazioni chiare ed efficaci sulle modalità di svolgimento della giornata.**

# SOMMARIO

**Premessa** ..... pag. 2

**L'evento** ..... pag. 4

    Obiettivo ..... pag. 4

    Svolgimento ..... pag. 4

**Restituzione del tavolo** ..... pag. 6

**Tavolo** ..... pag. 7

    Principali questioni emerse ..... pag. 8

# L'evento

---

## Obiettivo

L'incontro pubblico è stato concepito come un'**occasione di coinvolgimento della componente più anziana della popolazione** nella costruzione e nell'elaborazione del Piano strutturale. In particolare, l'iniziativa è stata concepita come un'opportunità per costruire, in modo condiviso, una **lista di proposte e azioni per il futuro sviluppo della città e del territorio** attraverso il punto di vista della componente più anziana della popolazione.

## Svolgimento

L'evento si è tenuto sabato **7 dicembre 2019** dalle ore 10:00 alle ore 12:00 presso la Biblioteca Comunale "M. Musu". All'iniziativa hanno partecipato **10 rappresentanti della comunità locale**: cittadini, pensionati, rappresentanti e volontari delle diverse associazioni presenti sul territorio comunale e consiglieri comunali del mandato attuale e non.

L'evento si è aperto con una **fase introduttiva**, durante la quale è stato presentato brevemente l'intero processo partecipativo e le modalità di svolgimento dell'evento definendo tipo di attività e modalità di coinvolgimento, a cui ha fatto seguito una **seconda fase** in cui i partecipanti, seduti tutti allo stesso tavolo e guidati da un facilitatore, hanno discusso per circa un ora alla costruzione di una lista di obiettivi e azioni utili per l'elaborazione del Piano. Durante la discussione i partecipanti, facendosi portavoce della categoria da loro rappresentata, hanno trattato tematiche molto eterogenee tra loro ma che avevano, come filo conduttore, le esigenze e le istanze della componente anziana della popolazione. La giornata si è conclusa con l'intervento del sindaco che ha ritenuto importante sottolineare e condividere con i partecipanti gli aspetti, emersi al tavolo, sui quali l'Amministrazione dovrà intervenire con il nuovo Piano Strutturale.

La discussione al tavolo di lavoro si è concentrata maggiormente sul tema della rete sociale e dei sistemi insediativi, mostrando particolare interesse per gli aspetti legati al sistema dell'associazionismo e alla qualità dei centri urbani e dei servizi pubblici e privati. Non sono comunque mancati suggerimenti e riflessioni sullo sviluppo del territorio.

Affinché la discussione potesse svolgersi su una base comune, ad ognuno dei partecipanti è stata consegnata una guida alla discussione in cui oltre ad essere fornite informazioni specifiche sull'evento, veniva anche restituito un quadro sintetico di informazioni generali relative all'intero percorso partecipativo.

# RESTITUZIONE DEL TAVOLO

Questa parte del report contiene le principali questioni emerse al tavolo di lavoro, suddivise in aree tematiche.

## TAVOLO DI LAVORO

La varietà degli attori presenti e dei relativi interessi ha fatto sì che la discussione si dirigesse verso **osservazioni e suggerimenti inerenti sia a tematiche più generali**, quali ad esempio la richiesta di servizi decentrati per le frazioni e l'attivazione di interventi di riqualificazione e manutenzione nelle aree pubbliche, sia ad aspetti più specifici e puntuali, quali ad esempio i centri di aggregazione per gli anziani sulla costa, il distretto sanitario e i parcheggi a nord della città di Rosignano. A prescindere dalle questioni affrontate, tutti gli interventi e le riflessioni degli stakeholders sono state guidate da una **marcata sensibilità nei confronti della componente anziana della popolazione** e da una forte **consapevolezza della risorsa che l'associazionismo** rappresenta per il territorio.

# TAVOLO N.1

**FACILITATRICE DI TAVOLO** Antonella Granatiero (Avventura Urbana)

**ASSISTENTE DI TAVOLO** Chiara Chiari (Avventura Urbana)

**NUMERO DI PARTECIPANTI** 10

## PARTECIPANTI

Alberto Girolami, Bruno Micheli, Carla Merli, Corrado Palomba, Enzo Chiellini, Enzo Del Seppia, Gianfranco Montagnani, Laura Romboli, Mauro Cusmai.

## CLIMA DEL TAVOLO

La discussione si è svolta in un clima sereno e collaborativo. Al tavolo hanno partecipato diversi portatori di interessi, provenienti da molteplici enti e associazioni (fra cui Auser Rosignano, UNI 3 (Università per la terza età), AIDO (Associazione italiana per la donazione di organi, tessuti e cellule), Associazione donatori midollo osseo, Associazione donatori sangue, Biblioteca Gabbro). Nonostante l'eterogeneità del gruppo, l'intera discussione si è svolta in un clima collaborativo finalizzato alla buona riuscita della conversazione collettiva.

## PRINCIPALI QUESTIONI EMERSE

### ASPETTI GENERALI

La varietà degli attori presenti e dei relativi interessi ha fatto sì che la discussione si dirigesse verso **osservazioni e suggerimenti inerenti sia a tematiche più generali**, quali ad esempio la richiesta di servizi decentrati per le frazioni e l'attivazione di interventi di riqualificazione e manutenzione nelle aree pubbliche, sia ad aspetti più specifici e puntuali, quali ad esempio i centri di aggregazione per gli anziani sulla costa, il distretto sanitario e i parcheggi a nord della città di Rosignano. A prescindere dalle questioni affrontate, tutti gli interventi e le riflessioni degli stakeholders sono state guidate da una **marcata sensibilità nei confronti della componente anziana della popolazione** e da una forte **consapevolezza della risorsa che l'associazionismo** rappresenta per il territorio.

Si riportano di seguito i principali risultati emersi durante la discussione al tavolo accorpati per temi prevalenti.

### PIÙ SERVIZI E STRUTTURE PER LA COMPONENTE ANZIANA DELLA POPOLAZIONE

#### Un centro di aggregazione per gli anziani: un progetto da non rinviare

In generale, secondo tutti i partecipanti al tavolo, per il **futuro sviluppo della città di Rosignano** e per l'aumento della **qualità della vita della componente anziana** (categoria che costituisce la percentuale maggiore della popolazione), si rende necessaria la costituzione di **centri aggregativi**. Da quando infatti, il potere lavorativo della Solvay è venuto meno, riducendo di conseguenza significativamente la presenza del personale operante e dunque del settore giovanile della popolazione (che si è disperso in altre attività fuori dal territorio), la componente anziana della popolazione è aumentata notevolmente rendendo necessaria la costituzione di **servizi ad essa dedicati**. La realizzazione in particolare di centri di aggregazione permetterebbe infatti, secondo alcuni partecipanti, di mitigare il fenomeno di isolamento "morale" e sociale a cui è particolarmente soggetta la componente anziana della popolazione.



Anche se l'associazionismo e il dopo-lavorismo è molto diffuso e ben organizzato sul territorio comunale (si fa riferimento all'UNI3Università della terza età, all'AUSER e a molte altre associazioni) in primo luogo, emerge come **questione prioritaria** (concordata da tutti i partecipanti), la realizzazione di un **centro di aggregazione per gli anziani** in particolare nei centri urbani che si affacciano sul litorale (Vada, Rosignano Solvay e Castiglioncello) dove risiede la maggioranza della popolazione.

A tal proposito sono emerse in particolare due possibili soluzioni localizzative:

- la prima che prevede lo spostamento dell'asilo dall'attuale sede di **Via della Costituzione** alla nuova sede e la destinazione di quegli spazi al centro anziani, soluzione considerata ideale dalla maggior parte dei partecipanti;
- la seconda, proposta da un singolo partecipante che suggerisce la localizzazione del centro nella sede dell'ex Coop in **Via del Popolo** (facendo riferimento ad un progetto previsto nella strumentazione urbanistica degli anni passati).

A prescindere dalla scelta localizzativa, in linea generale i partecipanti richiedono una riduzione dei **tempi di progettazione** e di realizzazione della struttura. Sebbene infatti la necessità di uno spazio di aggregazione sia stata fatta presente all'Amministrazione comunale già da tempo, e sebbene la stessa Amministrazione abbia mostrato in più di una occasione di sostenere e appoggiare tale esigenza, non ha ancora provveduto alla sua realizzazione.

### **Il gap tra anziani e giovani: uno differenza da colmare**

Riguardo alla richiesta di un centro di aggregazione, è emersa inoltre la necessità che la struttura non diventi esclusivamente una realtà di ritrovo per gli anziani, ma che al contrario rappresenti un **centro per l'intera comunità**, dove favorire l'**interazione** e lo **scambio tra giovani e anziani** attraverso attività sociali e culturali volte allo "**scambio di saperi**" e al "**passaggio di mestieri**". A tal proposito sono stati riportati alcuni esempi positivi realizzati in altre realtà territoriali come ad esempio il centro aggregativo di Piombino e il progetto "Anziani Fragili" della città di Livorno.

## **L'associazionismo: una risorsa per il territorio**

Durante la discussione al tavolo è emerso inoltre in modo diffuso l'importanza dell'**associazionismo** sul territorio comunale, che ha rivestito negli anni un **ruolo centrale per la componente anziana della popolazione**. Le realtà associative presenti sono infatti secondo i partecipanti ben strutturate e organizzate. A tal proposito inoltre, i rappresentanti delle varie associazioni che hanno partecipato alla discussione al tavolo hanno espresso il loro apprezzamento per l'attenzione che l'Amministrazione rivolge e ha rivolto in passato nei confronti di tale realtà.

## **Il sistema sanitario: più servizi e un nuovo Centro della Salute**

Per quanto riguarda gli aspetti legati alla qualità di vita della componente anziana della popolazione viene affrontato anche il **tema sanitario**.

In primo luogo i partecipanti al tavolo auspicano la creazione di un nuovo **Centro della Salute** dove riunire il laboratorio di analisi, strumentali e medici. In particolare viene richiesto che la Casa della Salute sia **baricentrica** (centrale) **a tutte le frazioni**. A tal riguardo un partecipante sostiene che, vista la complessità della tematica e le diverse competenze che su di essa ricadono, sia necessario per la realizzazione di un nuovo centro, costituire un tavolo di confronto con la Asl e la Regione Toscana.

In secondo luogo, viene proposta la creazione di una **struttura-ufficio**, volta ad offrire agli anziani (soprattutto a quelli che vivono da soli) un **supporto pratico** per le loro necessità, che li segua in particolare nei percorsi **per l'assistenza sanitaria e per le pratiche amministrative**.

## **Servizi e strutture per anziani con patologie gravi: una rete che funziona!**

Infine sempre in riferimento al sistema sanitario un partecipante durante la discussione ha richiesto informazioni circa la presenza, sul territorio comunale, di luoghi e strutture adatte ad assistere giorno e notte un malato con patologie gravi e degenerative (si fa riferimento ad esempio all'Alzheimer) e ad essere di supporto alle famiglie. In risposta a tale richiesta, gli altri partecipanti al tavolo hanno segnalato la presenza di numerosi **centri e servizi**

**sanitari** dedicati a tali patologie, sottolineando in particolare come la **qualità** dei servizi offerti da tali strutture sia **molto elevata** e come la loro efficienza e professionalità sia riconosciuta anche dai comuni circostanti. Si è fatto in particolare riferimento all'AIMA Associazione Italiana Malattia Alzheimer, al Centro diurno alle Piscine, al supporto USL a casa grazie ai fondi dell'Amministrazione, al Centro comune d'ascolto Zagaglia, AUSER, Crocerossa, ecc.. Oltre al servizio sanitario, viene segnalata da un partecipante, la presenza sul territorio di associazioni che offrono **assistenza sociale** agli anziani e alle persone in difficoltà, come la rete "Ausilio per la spesa" che ad oggi assiste 25 famiglie nel centro di Rosignano Solvay.

### **La comunicazione tra amministrazione e associazioni, una nuova interfaccia**

I partecipanti hanno posto l'accento sulla mancanza di una **comunicazione** veloce ed efficiente **tra Amministrazione e cittadini** e in particolare **tra Amministrazione e associazioni**. Durante la discussione al tavolo è emersa infatti la difficoltà per il cittadino di individuare, al sorgere di una problematica, il soggetto a cui rivolgersi per effettuare eventuali segnalazioni. A tal proposito è stato ritenuto opportuno la costituzione, all'interno degli uffici comunali, di un **organismo o di un funzionario che si interfacci in modo diretto** con le associazioni fornendo loro **informazioni più veloci ed efficienti**.

### **Gabbro e non solo: più servizi per le frazioni**

Un partecipante residente nella frazione di Gabbro, sottolinea inoltre la **mancanza di servizi decentrati** soprattutto per le **frazioni collinari del territorio**. Tenendo presente il fenomeno dell'invecchiamento della popolazione diventa infatti secondo l'interlocutore necessario assicurare in ogni frazione del territorio i **servizi di base** a cui dovrebbe poter accedere ogni cittadino. Attualmente infatti viene lamentata, in modo diffuso al tavolo, la **mancanza di diversi servizi** (spazi di aggregazione, centri civici, servizi sanitari) a cui si aggiunge la difficoltà per gli abitanti delle frazioni, in particolare per la componente anziana, di raggiungere agevolmente i **servizi dislocati nelle aree centrali del paese**.

Nella frazione di Gabbro a Marzo del 2019 il circolo PD con l'amministrazione comunale ha coinvolto alcune famiglie in un questionario in cui chiedeva cosa desideravano per il proprio territorio.

## UNA CITTÀ PIÙ PERMEABILE, ACCESSIBILE E FRUIBILE

### Rosignano Solvay, verso una città più permeabile e accessibile

Sugli aspetti legati alla qualità del **sistema insediativo e infrastrutturale** emerge in particolare la richiesta di ripensare e migliorare la **permeabilità e l'accessibilità generale della città di Rosignano Solvay**, ad oggi divisa dalla ferrovia che rappresenta una frattura piuttosto forte per il territorio rendendo difficile la **comunicazione e la fruizione tra i due versanti del paese** (lato monte e lato mare). Oltre alla richiesta di nuovi interventi per il miglioramento dell'accessibilità, viene sottolineata la necessità di rendere maggiormente efficienti i **servizi e le infrastrutture** realizzate fino ad oggi a tale scopo (si fa riferimento in particolare all'allagamento del sottopasso, e ai guasti a cui sono soggetti gli ascensori).

### Una manutenzione più assidua ed efficiente delle infrastrutture

Un'altro aspetto emerso, riguarda la richiesta di una maggiore attenzione per i **servizi di manutenzione delle infrastrutture stradali** (buche, manto stradale, marciapiedi ecc.), in particolare per il Lungomare, che rappresenta sia il luogo maggiormente frequentato dalla popolazione, soprattutto da anziani e da mamme con bambini nella bella stagione, sia il principale biglietto da visita del territorio dal punto di vista turistico. A tal riguardo un partecipante ha ricordato l'esistenza, in passato, di un progetto di riqualificazione del Lungomare Colombo a cui negli anni successivi non si è dato seguito. Secondo l'interlocutore la **mancanza di una manutenzione più frequente ed efficace** sul territorio dipende anche dalla presenza, all'interno del Comune, di dirigenti e funzionari che, vivendo al di fuori dell'ambito comunale, non conoscono e frequentano con quotidianità il territorio: per l'interlocutore infatti, se un dirigente o un funzionario vivesse sul territorio, si

accorgerebbe anche delle piccole criticità senza dover aspettare necessariamente la segnalazione del cittadino per intervenire.

In linea generale emerge infine la richiesta di una maggiore puntualità dei **tempi previsti per la realizzazione degli interventi di manutenzione e riqualificazione**. Viene infatti sottolineato da alcuni partecipanti il ritardo a cui sono stati soggetti in passato alcuni cantieri attivati dall'Amministrazione. Per questo i partecipanti sollecitano il Comune, nei futuri piani dei lavori pubblici, a chiarire **date certe e sicure** così da rispettare i tempi di realizzazione.

### **Una città più accessibile**

Nella discussione è emersa l'esigenza di una maggiore **accessibilità e fruibilità dell'intero territorio comunale** in particolare per le aree collinari, richiedendo lo sviluppo di un **trasporto pubblico** più diffuso e frequente: le frazioni sparse sul territorio comunale richiedono infatti necessariamente un servizio di trasporto pubblico che sia in grado di raggiungere i principali servizi e gli spazi attrattori che la realtà comunale offre (coop, centri commerciali, Comune, presidio sanitario, lungomare, ecc.).

### **Riqualificazione e manutenzione: adottiamo i parchi!**

Considerata la difficoltà per un'amministrazione pubblica di garantire una **manutenzione** frequente dei **parchi e dei giardini pubblici della città**, alcuni partecipanti al tavolo suggeriscono la **possibilità per le associazioni di "adottare" tali spazi** impegnandosi nella loro manutenzione e riqualificazione. Sul territorio sono già presenti due realtà che si occupano gratuitamente della manutenzione di due aree verdi della zona di Rosignano Solvey. Più nello specifico, un'area è curata dall'associazione UNI 3 (Università per la terza età) mentre l'altra è curata da un singolo cittadino, attivo nel mondo del volontariato (ha fatto parte per anni del gruppo di "nonni vigili").

### Il futuro di Rosignano: meno sviluppo e più riqualificazione

Per quanto riguarda il tema generale dello **sviluppo futuro del territorio** è emersa in primo luogo, da parte di un interlocutore, la richiesta di informazioni su ciò che il piano prevede per l'**azienda chimica Solvey** e per il **comparto H5** (area di lottizzazione, cerniera urbana tra Caletta e Rosignano Solvay). L'interlocutore auspica infatti, per il futuro di Rosignano, che il piano preveda **interventi di riqualificazione** volti a stabilizzare e migliorare l'attuale **sistema insediativo e infrastrutturale**, piuttosto che interventi di espansione insediativa. A tal proposito viene suggerito ad esempio per l'area di Rosignano Solvey, l'adeguamento dei parcheggi a nord della ferrovia e l'eliminazione dei parcheggi attualmente presenti sulla Via Aurelia, realizzando una riqualificazione di quest'ultima.

Sempre nell'ottica del "meno sviluppo e più riqualificazione" è importante segnalare, riguardo il futuro **sviluppo dell'area H5**, il suggerimento giunto da un partecipante al tavolo di trasformare l'area in una grande foresta urbana.

## UNA GESTIONE DEI RIFIUTI PIÙ CONSAPEVOLE

La discussione al tavolo si è concentrata anche sul tema della **gestione dei rifiuti**, considerato una criticità persistente nel territorio comunale. In particolare si è fatto riferimento al fenomeno dell'abbandono dei rifiuti nonostante l'isola ecologica, secondo tutti i partecipanti, funzioni perfettamente. Per far fronte a tale fenomeno i partecipanti hanno suggerito di attivare e promuovere (come hanno fatto anche in altre città, tra cui Livorno) **agevolazioni e incentivi per** favorire **un corretto smaltimento dei rifiuti** (sgravi fiscali, premialità ecc.). Dal tavolo è emersa inoltre la richiesta di una maggiore sensibilizzazione sul tema dei rifiuti nei confronti delle nuove generazioni, insegnando ad esempio la differenziazione dei rifiuti nelle scuole.



**VERSO IL NUOVO PIANO STRUTTURALE**

Processo Partecipativo di accompagnamento  
all'elaborazione del piano

Comune di Rosignano M.mo

**ai**  
avventura urbana



7

**COMUNE DI ROSIGNANO M.mo**

**DICEMBRE 2019**

**ROSIGNANO SOLVAY**

**BIBLIOTECA COMUNALE 'M. MUSU' - LE CRESTE**

**H 10:00 - 12:00 | VIA DELLA COSTITUZIONE**

**VERSO IL NUOVO PIANO STRUTTURALE  
UN CAFFE' CON LA GENERAZIONE DI IERI**

Documento informativo

## Per iniziare

Il presente documento informativo si propone di **illustrare in termini semplici che cosa è e come si svolgerà l'evento "Un caffè con la generazione di ieri"**, giornata finalizzata alla costruzione di **suggerimenti, proposte e azioni per l'elaborazione del Piano Strutturale** del Comune di Rosignano Marittimo.

L'incontro rivolto principalmente alla componente anziana della popolazione, ma comunque aperto a tutta la cittadinanza, si terrà il **7 dicembre 2019 dalle ore 10:00 alle ore 12:00, presso la Biblioteca Comunale "M. Musu" - Centro Culturale Le Creste, in Via della Costituzione, Rosignano Solvay.**

L'evento, organizzato e realizzato dal Comune di Rosignano Marittimo, è la **prima tappa-evento di un ciclo di incontri-laboratori itineranti** di partecipazione dal titolo **"Un caffè a più voci"**, dedicato in particolare ad alcune categorie della popolazione locale solitamente meno rappresentate nel discorso pubblico e volto da un lato, ad orientare in modo più specifico le scelte progettuali del piano, e dall'altro a realizzare una rete stabile di soggetti in grado di supportare la realizzazione del progetto e il raggiungimento degli obiettivi previsti.

Il ciclo di incontri-laboratori è **parte integrante di un più ampio processo di coinvolgimento della popolazione attivato dall'Amministrazione comunale per l'elaborazione del Piano strutturale dal titolo "Verso il nuovo Piano Strutturale. Processo partecipativo di accompagnamento all'elaborazione del piano"** e finalizzato alla costruzione di una visione condivisa tra amministratori e cittadini sul futuro sviluppo della città e del territorio.

A tal proposito, la presente guida oltre a fornire informazioni specifiche sull'evento del 7 dicembre, intende anche fornire un quadro sintetico di informazioni generali relative all'intero ciclo di incontri "Un caffè a più voci" e al più ampio percorso partecipativo sulle quali sia possibile impostare una discussione informata.

**È consigliata un'attenta lettura di questo documento a tutti coloro che intendono partecipare all'evento. Questo permetterà a chi interverrà di acquisire una base comune di conoscenze sulle quali impostare il lavoro della giornata.**



# SOMMARIO

●	Per iniziare	pag. 2
●	Il ciclo di incontri “Un caffè a più voci”	pag. 6
●	L'incontro pubblico “Un caffè con la generazione di ieri”	pag. 8
●	Di cosa si tratta?	pag. 9
●	A chi è rivolto?	pag. 9
●	... Un passo indietro. Il processo partecipativo	pag 10

## I ciclo di incontri “Un caffè a più voci”

### TAPPE-INCONTRI

- Prima Tappa

#### **UN CAFFÈ CON LA GENERAZIONE DI IERI**

7 Dicembre 2019 (10:00-12:00) presso la Biblioteca Comunale "M. Musu" (Rosignano Solvay)

Evento dedicato all'ascolto della componente anziana della popolazione locale.

- Seconda Tappa

#### **UN CAFFÈ CON LA COMUNITÀ AGRICOLA**

14 Dicembre 2019 (9:30-12:30) presso la Villa Pertusati (Rosignano Marittimo)

Evento dedicato all'ascolto degli agricoltori del territorio comunale.

- Terza Tappa

#### **UN CAFFÈ CON LA GENERAZIONE DI DOMANI**

Gennaio - Febbraio 2020

Evento dedicato all'ascolto della componente giovanile della popolazione locale.

Gli incontri saranno realizzati attraverso **tre laboratori di incubazione di progettualità latente**.

Si tratta di una serie di incontri dal carattere più operativo, destinati ai principali stakeholder del territorio, volti da un lato, ad orientare in modo più specifico le scelte progettuali del piano, indicando suggerimenti e azioni di natura progettuale, e dall'altro a realizzare e rafforzare dinamiche cooperative tra gli attori del territorio determinate dal raggiungimento di obiettivi comuni.

Scopo principale dei laboratori è dunque quello di **generare una rete stabile di soggetti in grado di supportare la realizzazione del Piano e il raggiungimento degli obiettivi in esso contenuti**. Le reti che si formeranno si impegneranno ad operare in modo permanente per la messa in campo di expertise, disponibilità, servizi, risorse volte al raggiungimento degli obiettivi e delle azioni contenute nel Piano e costruite di concerto con la comunità locale. L'adesione alle reti avverrà su base volontaria durante l'incontro e sarà cura degli stessi membri nominare uno o più referenti per ogni rete che si impegnerà a gestire, nel corso del tempo, i rapporti con l'Amministrazione competente.

## L' incontro pubblico "Un caffè con la generazione di ieri"

### PRIMA TAPPA

7 dicembre 2019

ore 10:00 - 12:00

Biblioteca Comunale "M. Musu" - Centro Culturale Le Creste

Via della Costituzione, Rosignano Solvay

### Di cosa si tratta?

L'evento "Un caffè con la generazione di ieri" è un **incontro pubblico nel quale i partecipanti**, seguendo poche e semplici regole, **lavoreranno** un'intera mattina, divisi in tavoli di lavoro e guidati da facilitatori professionisti, **alla costruzione di una lista di proposte, suggerimenti e azioni da mettere in campo per la realizzazione di una visione condivisa sul futuro sviluppo della città**. In particolare **la discussione** ai tavoli **si concentrerà sugli aspetti e le questioni maggiormente legate alla componente anziana della popolazione**. Saranno dunque gli stessi partecipanti che, facendosi portavoce della categoria da loro rappresentata, decideranno le tematiche da trattare durante la discussione ai tavoli, **ponendo particolare attenzione al tema dell'accessibilità**, considerato uno degli aspetti che riguarda più da vicino la componente anziana della popolazione.

### A chi è rivolto?

La partecipazione all'evento, sebbene sia **rivolta principalmente alla componente anziana della popolazione**, resta comunque **aperta a tutta la cittadinanza interessata**.

## ... **U**n passo indietro. Il processo partecipativo

Il **ciclo di incontri-laboratori**, in cui è inserito il presente evento, è **parte integrante di un più ampio processo di coinvolgimento della popolazione** attivato dall'Amministrazione comunale per l'elaborazione del Piano strutturale dal titolo **“Verso il nuovo Piano Strutturale. Processo partecipativo di accompagnamento all'elaborazione del piano”**.

L'Amministrazione comunale è infatti **attualmente coinvolta nel percorso di elaborazione del Piano Strutturale**, che la vedrà impegnata nei prossimi anni nell'individuazione degli obiettivi e delle linee strategiche da realizzare all'interno dell'ambito comunale per lo sviluppo futuro del territorio. La costruzione di un piano urbanistico rappresenta uno dei percorsi che in realtà tocca più da vicino la vita di ogni cittadino. Esso è infatti lo strumento con il quale si decide il futuro della città e del territorio, si tracciano le linee del disegno della città e si stabiliscono le regole per la tutela, lo sviluppo e il governo dell'intero territorio comunale. Il Piano Strutturale rappresenta dunque non solo un elevato valore tecnico, ma anche culturale, sociale economico, agricolo e ambientale dove si concentrano visioni, interessi e poste in gioco profondamente diverse da parte dei diversi 'attori' locali che rendono indispensabile un suo accompagnamento tramite uno strutturato processo di partecipazione.

**Per saperne di più è possibile consultare i documenti informativi relativi al processo partecipativo, pubblicati sul sito istituzionale del Comune.**

L'Amministrazione comunale dunque, vista la natura strategica e complessa dello strumento urbanistico e l'eterogeneità degli interventi in esso contenuti, **ha ritenuto necessario accompagnare il processo di elaborazione del Piano Strutturale con uno strutturato processo di coinvolgimento della comunità locale e dei principali attori del territorio, volto alla realizzazione di una visione condivisa sul futuro sviluppo della città.**

Il **processo partecipativo**, affidato alla società **Avventura Urbana** di Torino, è strutturato in tre distinti momenti di lavoro che accompagneranno l'elaborazione del piano in tutte le sue fasi:

- **una prima fase collaborativa “Facciamo insieme il Piano!”**, che si svolgerà sabato 30 novembre, con l'organizzazione di un **evento di partecipazione**, aperto a tutta la cittadinanza, **volto alla costruzione di una lista di proposte, suggerimenti e azioni da mettere in campo per la realizzazione del piano.**
- **una seconda fase operativa “Un caffè a più voci”**, che vedrà il **coinvolgimento delle categorie solitamente meno rappresentate nel discorso pubblico** e di cui il presente evento fa parte.
- **Una terza fase di condivisione dei risultati “Incontro-Mostra”**, con l'organizzazione di un **momento di informazione, confronto e dialogo**, aperto a tutta la cittadinanza **attraverso il quale informare la comunità locale sui risultati ottenuti e sulle modalità di partecipazione attivate**, che si svolgerà tra Marzo ed Aprile 2020.



## PARTECIPA ALLA COSTRUZIONE DEL NUOVO PIANO STRUTTURALE

Vi aspettiamo dunque **Sabato 7 dicembre 2019 dalle ore 10:00 presso la Biblioteca Comunale "M. Musu" - Centro Culturale Le Creste, in Via della Costituzione, Rosignano Solvay, per esprimere le proprie riflessioni e i propri suggerimenti sulle trasformazioni territoriali future.**

La partecipazione implica l'**autorizzazione da parte del partecipante all'utilizzo delle immagini e delle riprese video** prodotte in data 7 dicembre 2019 nell'ambito del progetto 'Un caffè con la generazione di ieri'. Le immagini verranno **utilizzate solo a fini sociali per la promozione del progetto** e non a scopocommerciale.



**VERSO IL NUOVO PIANO STRUTTURALE**  
Processo Partecipativo di accompagnamento  
all'elaborazione del piano  
Comune di Rosignano M.mo

**ai**  
avventura urbana