

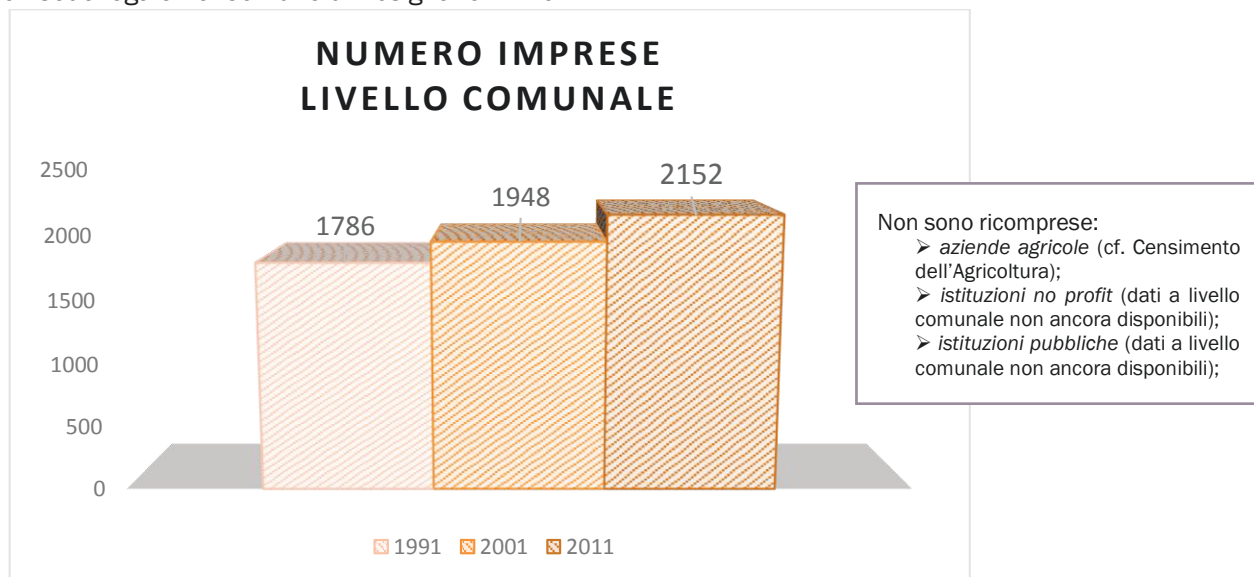
CENSIMENTO DELL'INDUSTRIA E DEI SERVIZI (2011)

*ANALISI DATI ISTAT RELATIVI AL
NUMERO DI IMPRESE
CON SEDE NEL TERRITORIO COMUNALE*

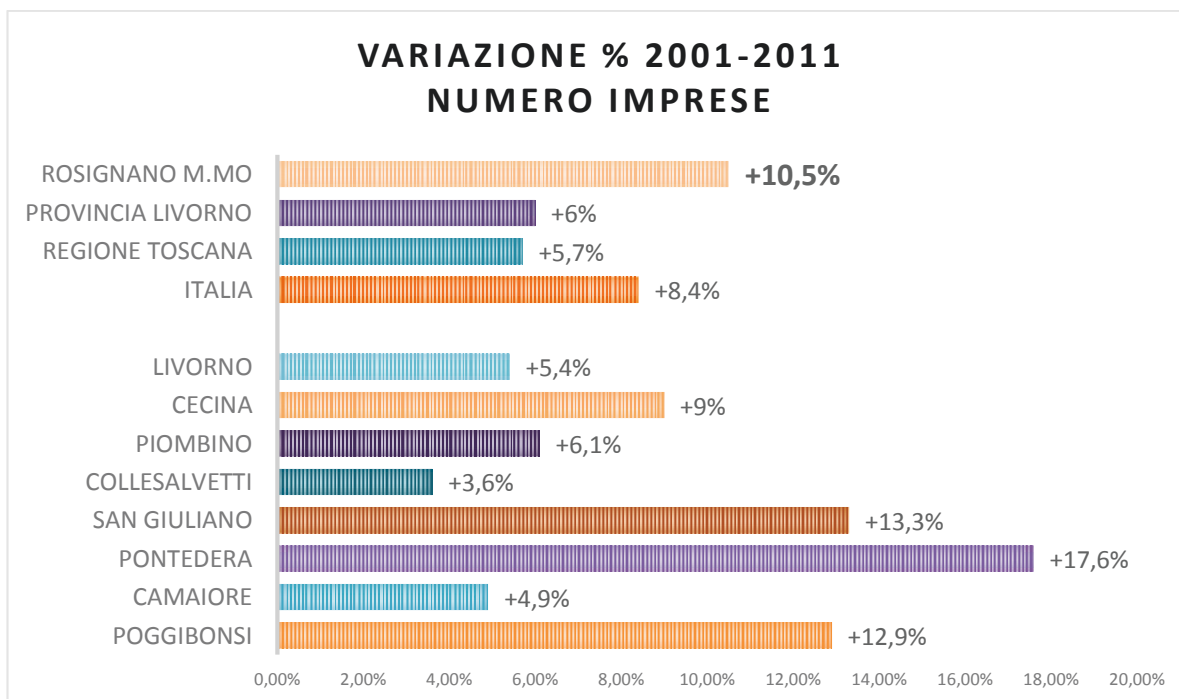
rilevazione al 31/12/2011

CENSIMENTO ISTAT 2011

In data 11 luglio 2013, Istat ha rilasciato i primi risultati del IX° Censimento dell'Industria e dei Servizi che si è svolto nel corso dell'anno 2012 e che ha fotografato la situazione al **31 dicembre 2011**, data di riferimento del censimento. Tra i dati diffusi sono stati resi disponibili alcune informazioni a livello comunale riguardanti le imprese¹ con sede legale nel Comune di Rosignano M.mo.



Rispetto alle imprese censite nel 2001, la **variazione è consistente (+10,5%)** e più elevata rispetto alla media nazionale, regionale e provinciale.



¹ DEFINIZIONE DI IMPRESA: "unità giuridico-economica che produce beni e servizi destinabili alla vendita... Tra le imprese sono comprese: le imprese individuali, le società di persone, le società di capitali, le società cooperative, le aziende speciali di comuni, province o regioni. Sono considerate imprese anche i lavoratori autonomi e i liberi professionisti." (ISTAT-Glossario Censimento).

E' da ricordare che i punti di produzione delle imprese ubicati in Comuni diversi da quelli della sede legale sono classificati come "Unità Locali" e tali entità così come gli addetti corrispondenti sono conteggiati nelle varie unità e non nel Comune dove ha sede legale l'impresa. I dati relativi alle unità locali non sono al momento disponibili e saranno rilasciati da Istat indicativamente ad ottobre 2013. In tale occasione saranno analizzati i dati sugli ADDETTI delle imprese a livello comunale.

VARIAZIONI 2001-2011 PER TIPO DI ATTIVITA'

L'aumento del numero delle imprese non ha riguardato tutte le tipologie di imprese. Alla luce della nuova classificazione delle imprese (sistema ATECO 2007) è possibile individuare le variazioni del loro numero sulla base della loro classificazione per sezioni di attività:



Tra il 2001 ed il 2011...

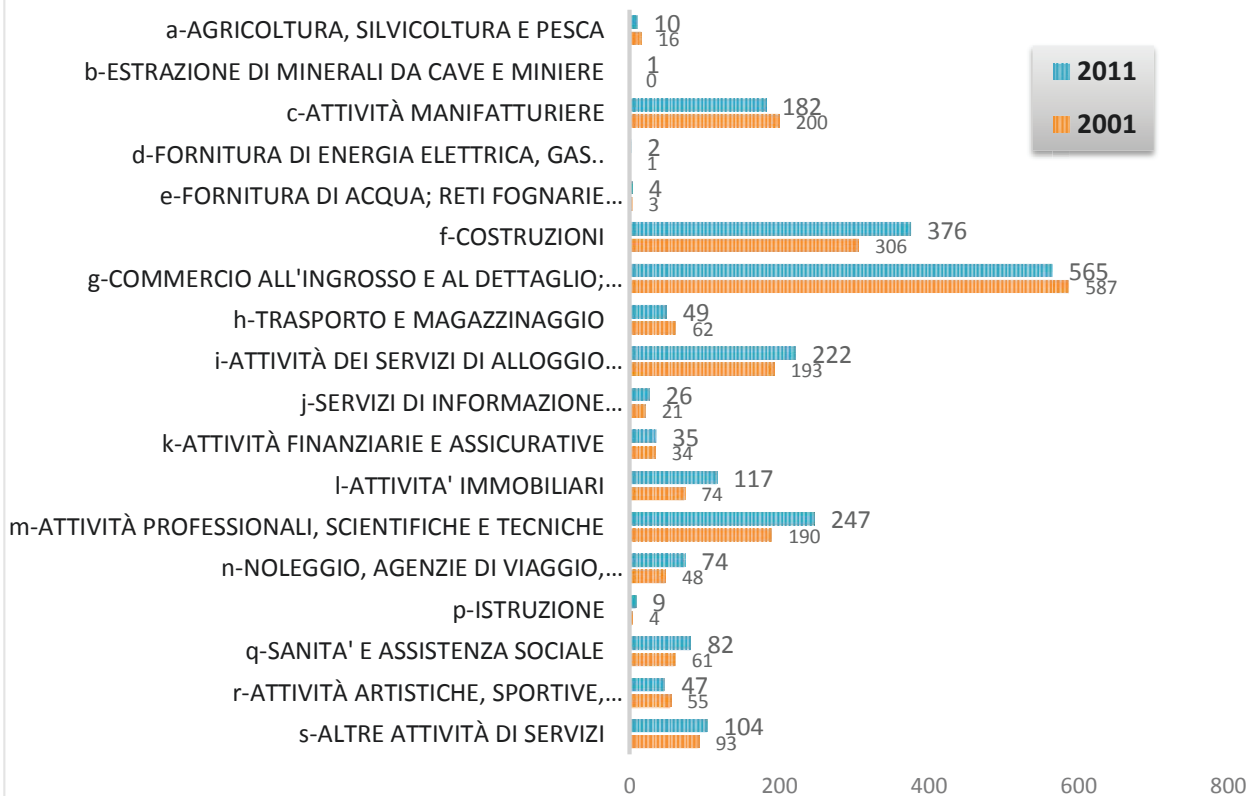
CHI AUMENTA:

+70 imprese nelle
COSTRUZIONI;
+57 imprese nelle **ATT. PROFESSIONALI;**
+43 imprese nelle **ATT. IMMOBILIARI;**

CHI DIMINUISCE:

-22 imprese nel
COMMERCIO;
-18 imprese nel
MANIFATTURIERO;
-13 imprese nei
TRASPORTI

N. IMPRESE PER SEZIONI DI ATTIVITA' (ATECO 2007)

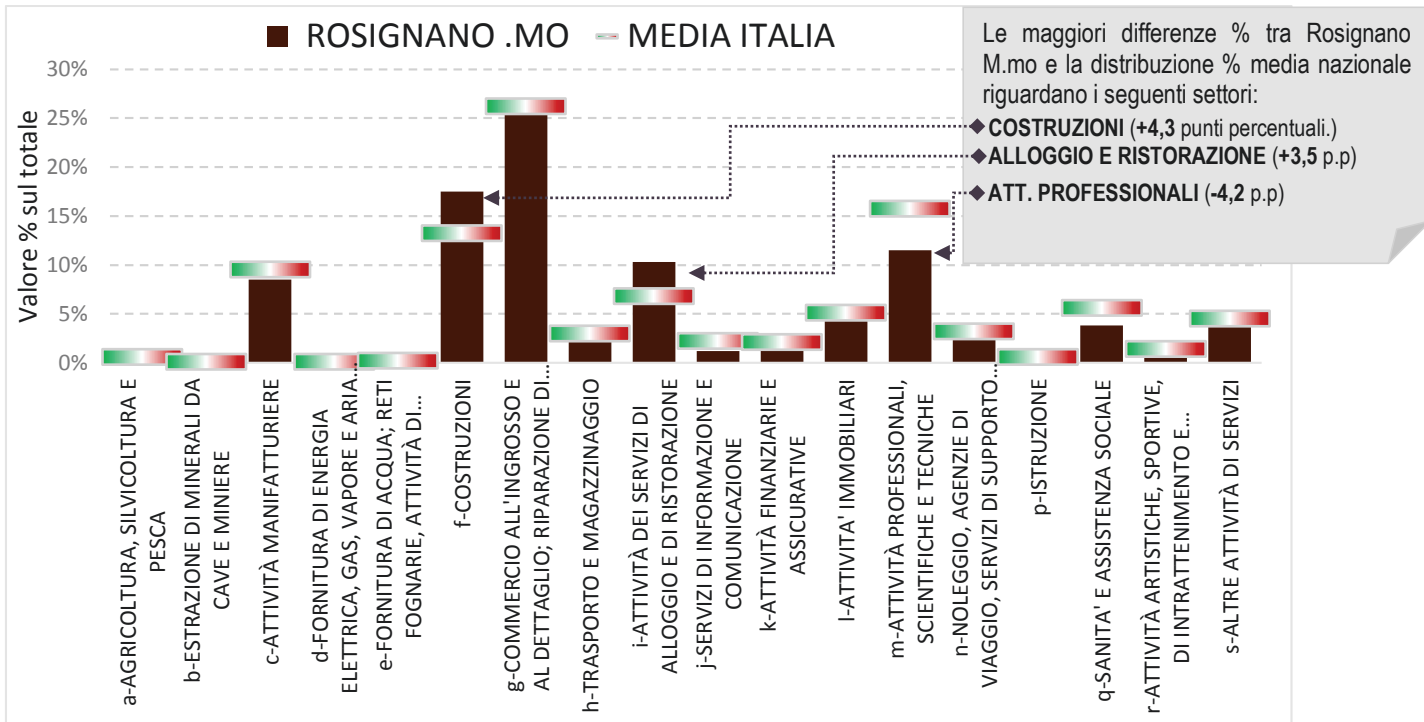


NOTA 1: la classificazione delle imprese utilizzata nel Censimento 2001 e 2011 non è stata la stessa dato che nel 2001 era in vigore il sistema Ateco 1991 mentre nel 2011 il sistema Ateco 2007. Istat non ha ancora diffuso "serie storiche" di raffronto a livello comunale. Al fine di effettuare una prima comparazione indicativa i dati 2011 sono stati armonizzati d'ufficio sulla base delle tabelle di raffronto Istat tra i vari sistemi Ateco e non hanno alcun valore di ufficialità.

NOTA 2: non sono comprese le imprese agricole in quanto oggetto di apposita rilevazione censuaria (Censimento Agricoltura 2010). Sono stati invece censiti quei settori non ricompresi nel campo di osservazione del Censimento dell'Agricoltura ovvero "Silvicoltura ed utilizzo aree forestali", "Pesca ed Acquacoltura" e "Attività di supporto all'agricoltura e attività successive alla raccolta"

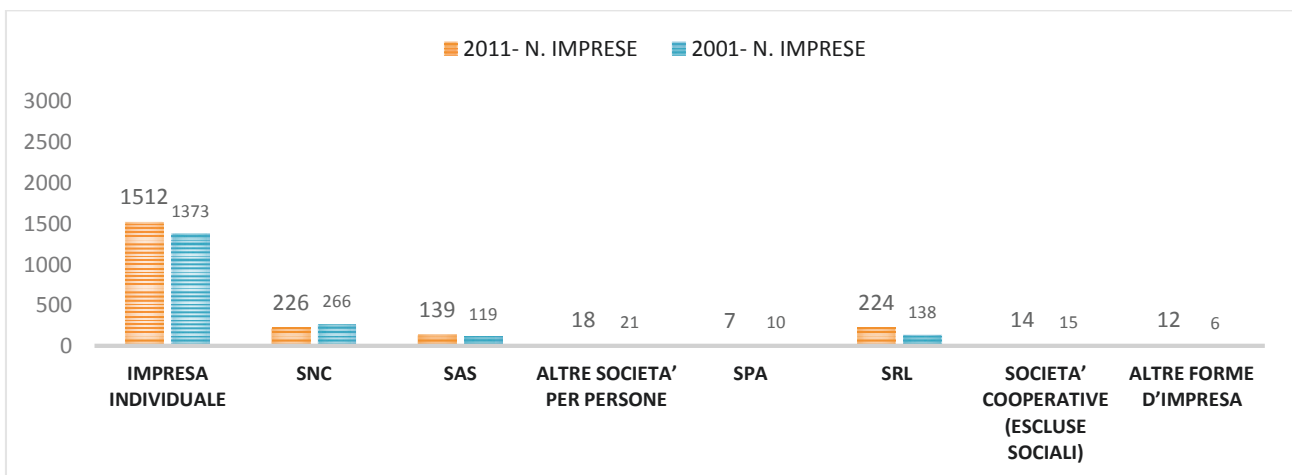
LE IMPRESE PER ATTIVITA' (2011)

Un confronto tra la **distribuzione percentuale** del numero delle imprese con sede nel Comune di Rosignano M.mo con la distribuzione % media a livello italiano può essere utile per cogliere con maggior dettaglio le caratteristiche del tessuto produttivo locale e le sue differenze rispetto allo scenario italiano.



LE IMPRESE PER FORMA GIURIDICA (2011)

Il tessuto produttivo locale si caratterizza per il carattere "individuale" delle imprese, che rappresentano il 70% circa del totale. Fanno parte della categoria "imprese individuali" gli imprenditori individuali, i liberi professionisti ed i lavoratori autonomi.



APPENDICE STATISTICA

NUMERO DELLE IMPRESE (classificazione Ateco 2007)	2011	2001*	VARIAZIONI	
			ASSOLUTA	%
<i>Sezione e Divisione</i>	(N.)	(N.)		
A) agricoltura, silvicoltura e pesca**	10	16	-6	-38%
coltivazioni agricole e produzione di prodotti animali, caccia e servizi connessi (01)	1	7	-6	-86%
silvicoltura ed utilizzo di aree forestali (02)	5	4	1	+25%
pesca e acquacoltura (03)	4	5	-1	-20%
B) estrazione di minerali da cave e miniere	1	0	1	
altre attività di estrazione di minerali da cave e miniere	1	0	1	
C) attività manifatturiere	182	200	-18	-9%
industrie alimentari, delle bevande e del tabacco (10; 11; 12)	30	40	-10	-25%
industrie tessili, dell'abbigliamento, articoli in pelle e simili (13; 14; 15)	19	32	-13	-41%
industria dei prodotti in legno e carta, stampa (16; 17; 18)	19	14	5	+36%
fabbricazione di prodotti chimici (20)	2	5	-3	-60%
fabbricazione di articoli in gomma e materie plastiche e di altri prodotti lavorazione di minerali non metalliferi (22)	9	4	5	+125%
metallurgia e fabbricazione di prodotti in metallo esclusi macchinari e attrezzature (23; 24; 25)	32	40	-8	-20%
fabbricazione di computer e prodotti di elettronica e ottica, apparecchi elettromedicali, apparecchi di misurazione e di orologi (26)	2	0	2	
fabbricazione di apparecchiature elettriche ed apparecchiature per uso domestico non elettriche (27)	1	10	-9	-90%
fabbricazione di macchinari ed apparecchiature nca ("non classificabili altrimenti") (28)	8	10	-2	-20%
fabbricazione di mezzi di trasporto (29; 30)	10	15	-5	-33%
fabbricazione di mobili (31)		9	-9	-100%
altre industrie manifatturiere, riparazione e installazione di macchine e apparecchiature (32; 33)	50	21	29	+138%
D) fornitura di energia elettrica, gas, vapore e aria condizionata	2	1	1	+100%
fornitura di energia elettrica, gas ecc (35)	2	1	1	+100%
E) fornitura di acqua reti fognarie, attività di gestione dei rifiuti e risanamento	4	3	1	+33%
raccolta, trattamento e fornitura di acqua (36)	1	2	-1	-50%
attività di raccolta, trattamento e smaltimento dei rifiuti recupero dei materiali (38; 39)	3	1	2	+200%
F) costruzioni	376	306	70	+23%
costruzione di edifici, ingegneria civile, lavori di costruzione specializzati (41; 42; 43)	376	306	70	+23%
G) commercio all'ingrosso e al dettaglio riparazione di autoveicoli e motocicli	565	587	-22	-4%
commercio all'ingrosso e al dettaglio e riparazione di autoveicoli e motocicli (45)	55	51	4	+8%
commercio all'ingrosso (escluso autoveicoli e motocicli) (46)	141	133	8	+6%
commercio al dettaglio (escluso autoveicoli e motocicli) (47)	369	403	-34	-8%
H) trasporto e magazzinaggio	49	62	-13	-21%
trasporto terrestre e trasporto mediante condotte (49)	38	57	-19	-33%
magazzinaggio e attività di supporto ai trasporti (52); servizi postali e attività di corriere (53);	11	5	6	+120%
I) attività dei servizi di alloggio e di ristorazione	222	193	29	15%
alloggio (55)	40	42	-2	-5%
attività dei servizi di ristorazione (56)	182	151	31	+21%

J) servizi di informazione e comunicazione	26	21	5	+24%
attività editoriali, audiovisivi e attività di trasmissione (58); attività di produzione cinematografica, musicali (59); informatica ed altri servizi d'informazione (62; 63)	3	2	1	+50%
K) attività finanziarie e assicurative	35	34	1	+3%
attività ausiliarie dei servizi finanziari e delle attività assicurative (66)	35	34	1	+3%
L) attività immobiliari	117	74	43	+58%
attività immobiliari (68)	117	74	43	+58%
M) attività professionali, scientifiche e tecniche	247	190	57	+30%
attività legali, contabilità, direzione aziendale, architettura, ingegneria, collaudo e analisi tecniche (69; 70; 71); ricerca scientifica e sviluppo (72); altre attività professionali, scientifiche e tecniche (73; 74; 75)	247	190	57	+30%
N) noleggio, agenzie di viaggio, servizi di supporto alle imprese	74	48	26	+54%
attività di noleggio e leasing operativo (77)	12	15	-3	-20%
attività dei servizi delle agenzie di viaggio, dei tour operator e servizi di prenotazione e attività connesse (79)	9	7	2	+29%
servizi di vigilanza e investigazione (80)	1	3	-2	-67%
attività di servizi per edifici (es: pulizie) e paesaggio (81)	30	23	7	+30%
attività di supporto per le funzioni d'ufficio e altri servizi di supporto alle imprese (82-nuova classificazione)	22	0	22	
P) istruzione	9	4	5	+125%
istruzione (85)	9	4	5	+125%
Q) sanità e assistenza sociale	82	61	21	+34%
assistenza sanitaria (86)	77	61	16	+26%
assistenza sociale residenziale e non (87)	5	0	5	
R) attività artistiche, sportive, di intrattenimento e divertimento	47	55	-8	-15%
attività creative, artistiche e di intrattenimento (90)	10	17	-7	-41%
attività di biblioteche, archivi, musei ed altre attività culturali (91)	0	1	-1	-100%
attività riguardanti lotterie, scommesse, case da gioco (92)	2	0	2	
attività sportive, di intrattenimento e di divertimento (93)	35	37	-2	-5%
S) altre attività di servizi	104	93	11	+12%
riparazione di computer e di beni per uso personale e per la casa (95)	12	17	-5	-29%
altre attività di servizi per la persona (96)	92	76	16	+21%

NOTA *: la classificazione delle imprese utilizzata nel Censimento 2001 e 2011 non è stata la stessa dato che nel 2001 era in vigore il sistema Ateco 1991 mentre nel 2011 il sistema Ateco 2007. Istat non ha ancora diffuso "serie storiche" di raffronto a livello comunale. Al fine di effettuare una prima comparazione indicativa i dati 2011 sono stati armonizzati d'ufficio sulla base delle tabelle di raffronto Istat tra i vari sistemi Ateco e non hanno alcun valore di ufficialità.

NOTA **: non sono comprese le imprese agricole in quanto oggetto di apposita rilevazione censuaria (Censimento Agricoltura 2010). Sono stati invece censiti quei settori non ricompresi nel campo di osservazione del Censimento dell'Agricoltura ovvero "Silvicoltura ed utilizzo aree forestali", "Pesca ed Acquacoltura" e "Attività di supporto all'agricoltura e attività successive alla raccolta"

PER APPROFONDIRE

- www.istat.it/it/censimento-industria-e-servizi
- <http://dati-censimentoindustriaeservizi.istat.it/index.aspx>