



COMUNE  ROSIGNANO MARITTIMO



"BILANCIATI NEL FUTURO"

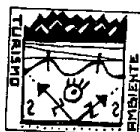
**BILANCIO PARTECIPATIVO DEL COMUNE
DI ROSIGNANO MARITTIMO PER IL 2013**

RAPPORTO FINALE



**Villa Celestina, Castiglioncello
Il Sorbetto, Castelnuovo della Misericordia
Settembre/novembre 2012**

FUTURO



Sommario

RAPPORTO FINALE DEL PERCORSO “BI-LANCIATI NEL FUTURO”	1
CONFERENZA STAMPA DI LANCIO DEL PROGETTO DI BILANCIO PARTECIPATO 2013 "BI-LANCIATI NEL FUTURO"	2
GUIDA PER IL PARTECIPANTE AL TOWN MEETING ESTESO BI-LANCIATI NEL FUTURO - BILANCIO PARTECIPATO DEL COMUNE PER IL 2013	4
1. “BILANCIATI NEL FUTURO”	4
2. IL BILANCIO COMUNALE	6
Come si costruisce il bilancio comunale	6
Il Patto di Stabilità	7
3. IL BILANCIO PARTECIPATO	8
Cos'è un bilancio partecipato	8
Gli strumenti ed i metodi della partecipazione	8
4. IL PERCORSO per “BI-LANCIATI nel FUTURO”	9
I Temi	9
Gli strumenti partecipativi	9
Le date dei laboratori e incontri di Bi- Lanciati nel Futuro	10
La sintesi dei quattro ambiti di intervento	11
1. Servizi estivi e socio educativi (centri estivi, scuola materna, campi solari)	11
2. Realizzazione del nuovo plesso scolastico collinare (Nibbiaia, Castelnuovo della Misericordia, Gabbro) per bambine/i dai 3 agli 11 anni.	13
3. Riqualificazione del centro urbano della frazione collinare di Castelnuovo della Misericordia	14
4. Interventi di manutenzione straordinaria degli impianti sportivi	15
Ringraziamenti	19
INSTANT REPORT PRIMO WORKSHOP SUI SERVIZI SOCIO EDUCATIVI ESTIVI	20
PREMESSA	21
PROGRAMMA	23
RAPPORTO ISTANTANEO	23
Il futuro che vorremmo. Abbiamo la bacchetta magica e viaggiamo nel futuro: che servizi socio educativi estivi vorremmo trovare nel 2022 e perché?	23
Avvocati del diavolo (Contro): Quali sono gli aspetti negativi per cui è giusto chiudere Gavinana?	25
Avvocati dell'angelo (Pro): Quali sono le ragioni per cui Gavinana deve rimanere aperta? Proponiamo nuove idee per migliorarla senza spendere di più.	25
Avvocati del diavolo (Contro): Quali sono gli aspetti negativi per cui è giusto interrompere il servizio di centro estivo marino?	26
Avvocati dell'angelo (Pro): Quali sono le ragioni per cui il servizio di centro estivo marino deve continuare? Proponiamo nuove idee per migliorare il servizio senza spendere di più.	26
Domanda su Ipotesi zero: Se si eliminassero queste due attività: in quali servizi socio educativi estivi investireste i 270.000 euro previsti dal bilancio?	27
Risultati votazioni durante il workshop	28
SALUTI E COMMENTI DI ALCUNI PARTECIPANTI	29
PROSSIMI PASSI	30
Votazioni Servizi Socio Educativi Estivi sul sito e URP	30
INSTANT REPORT SECONDO WORKSHOP: MANUTENZIONE IMPIANTI SPORTIVI	31
PREMESSA	32
PROGRAMMA	34
RAPPORTO ISTANTANEO	35



Avete una bacchetta magica e viaggiate nel futuro (2022): quali saranno gli sport più importanti socialmente e per la salute per le femmine e i maschi di tutte le età e perché?	35
Creiamo dei criteri di valutazione insieme. Quali dovrebbero essere i criteri per definire le priorità di spesa rispetto alla manutenzione degli impianti sportivi del territorio? Criteri espressi dai partecipanti e risultati delle votazioni durante il workshop.....	36
Workshop Phillips 66 Idee e suggerimenti su ogni intervento.....	37
Domanda/e su Ipotesi zero: In quali altre manutenzioni di impianti sportivi investireste i 200.000 euro?.....	41
Domanda/e su Ipotesi zero: In quali altre modi si possono razionalizzare le attività sportive del territorio senza risorse aggiuntive da parte del Comune?	42
SALUTI E COMMENTI DI ALCUNI PARTECIPANTI	43
PROSSIMI PASSI	44
Votazioni Manutenzioni Impianti Sportivi sul sito e URP	44
INSTANT REPORT RIQUALIFICAZIONE CENTRO URBANO CASTELNUOVO DELLA MISERICORDIA.....	45
PREMESSA	46
PROGRAMMA	47
RAPPORTO ISTANTANEO	48
Il futuro che vorremmo. Abbiamo una bacchetta magica e viaggiamo nel futuro (2022). Che funzioni, vocazione, Caratteristiche e aspetto vorreste che avesse il centro di Castelnuovo Misericordia tra 10 anni?	48
Camminata del centro urbano: descrizione tecnica del progetto di riqualificazione del centro urbano di Castelnuovo Misericordia	50
Che idee avete su la funzione della piazza?.....	51
Che idee avete su l'arredo urbano e la pavimentazione?	52
Che idee avete sul trasporto pubblico locale?.....	53
Domanda su Ipotesi zero: In quali altre opere di riqualificazione del centro investireste i 570.000 euro previsti?.....	54
Risultati votazioni durante il workshop	55
SALUTI E COMMENTI DI ALCUNI PARTECIPANTI	56
PROSSIMI PASSI	57
INSTANT REPORT REALIZZAZIONE NUOVO PLESSO SCOLASTICO CASTELNUOVO DELLA MISERICORDIA.....	58
PREMESSA	59
PROGRAMMA	61
RAPPORTO ISTANTANEO	62
Domanda sul futuro che vorremmo. Se aveste una bacchetta magica e poteste andare nel futuro, che caratteristiche e funzioni dovrebbe avere la scuola del vostro territorio tra dieci anni e perché?.....	62
Votazioni sulle proposte e idee per il nuovo plesso scolastico.....	63
Safari sul nuovo plesso scolastico.....	64
Proposte per nuovi siti e criteri	68
PROSSIMI PASSI	69
INSTANT REPORT ASSEMBLEA PLENARIA CONCLUSIVA.....	70
PREMESSA.....	71
Le tappe del percorso:	72
PROGRAMMA	73
RAPPORTO ISTANTANEO	74
SUI SERVIZI SOCIO EDUCATIVI ESTIVI... ..	74
SULLA MANUTENZIONE DEGLI IMPIANTI SPORTIVI.....	76



SULLA RIQUALIFICAZIONE DEL CENTRO URBANO DI CASTELNUOVO DELLA MISERICORDIA.....	80
SULLA REALIZZAZIONE NUOVO PLESSO SCOLASTICO COLLINARE – 3-11 ANNI... ..	82
PROSSIMI PASSI	83
COMUNICAZIONE E INFORMAZIONE DI “BILANCIATI NEL FUTURO”.....	84
QUESTIONARI DI VALUTAZIONE	85
Servizi estivi e socio educativi.....	86
Interventi di manutenzione straordinaria impianti sportivi.....	93
Riqualificazione del centro urbano della frazione collinare di Castelnuovo della Misericordia.	100
Localizzazione del nuovo plesso scolastico collinare (Nibbiaia, Castelnuovo, Gabbro) per bambine/i dai 3 agli 11 anni.....	107



RAPPORTO FINALE DEL PERCORSO “BI-LANCIATI NEL FUTURO”

Il percorso Bi-Lanciati nel Futuro è stato svolto tra la primavera e inverno del 2012 con il contributo della LR 69. Attraverso quattro incontri dedicati, oltre 150 cittadini hanno partecipato alla discussione e deliberazione sull'impiego di 1.070.000,00 euro (pari al 10,05% della spesa complessiva dell'ente sulla base del consuntivo 2011), destinati ai seguenti servizi-interventi:

1. Servizi estivi e socio educativi per € 270.000,00;
2. Interventi di manutenzione straordinaria degli impianti sportivi per € 200.000,00;
3. Riqualificazione del centro urbano della frazione collinare di Castelnuovo della Misericordia per € 570.000,00;
4. Localizzazione del nuovo plesso scolastico collinare (Nibbiaia, Castelnuovo, Gabbro) per bambine/i dai 3 agli 11 anni – studio di fattibilità - per € 30.000,00.

Il rapporto finale del percorso partecipativo Bilanciati nel Futuro raccoglie la cronistoria di tutte le tappe e documenti prodotti prima, durante e dopo ogni tappa del bilancio partecipativo esteso.

- Conferenza stampa di attivazione del percorso
- Guida del partecipante del percorso Bi-Lanciati nel Futuro
- Report istantanei dei workshop del bilancio partecipativo:
 - o Servizi estivi e socio educativi
 - o Interventi di manutenzione straordinaria degli impianti sportivi
 - o Riqualificazione del centro urbano della frazione collinare di Castelnuovo della Misericordia.
 - o Localizzazione del nuovo plesso scolastico collinare (Nibbiaia, Castelnuovo, Gabbro) per bambine/i dai 3 agli 11 anni.
 - o Assemblea Plenaria conclusiva
- Album fotografici
- Video del percorso partecipativo
- Questionari di valutazione

Il percorso è stato coordinato dallo staff del Comune di Rosignano Marittimo con il supporto di FUTOUR e TeA ed ha previsto anche delle consultazioni online attraverso il sito del Comune.

A tutti gli incontri sono stati presenti per informare e dare risposte a proposte, critiche e osservazioni, i rappresentanti della giunta e i tecnici responsabili dei temi oggetto del percorso partecipato.



CONFERENZA STAMPA DI LANCIO DEL PROGETTO DI BILANCIO PARTECIPATO 2013 "BI-LANCIATI NEL FUTURO"

Si è svolta il 3 settembre 2012 la conferenza stampa per comunicare l'avvio del progetto "Bi-lanciati nel futuro", inerente quattro importanti aspetti del Bilancio 2013 del Comune di Rosignano Marittimo, grazie al quale la cittadinanza deciderà, insieme all'Amministrazione comunale, come spendere una parte delle risorse pubbliche.

Erano presenti il Sindaco Alessandro Franchi, gli Assessori Gennaro Tudisco, Elena Ciaffone, Lilia Benini, i Dirigenti Angela Casucci, Vincenzo Brogi, Andrea Immorali, i Responsabili Serena Talamucci, Andrea Bartolami e Daniela Ronconi, oltre a Paolo Martinez di Futour, società alla quale è affidata la gestione dei laboratori cittadini di discussione.

"Il Bilancio Partecipativo, si colloca perfettamente all'interno della politica di ascolto adottata dalla nostra Amministrazione - dice il Sindaco Franchi - un progetto che permette di ascoltare le necessità e i bisogni dalla voce degli abitanti e dei fruitori dei servizi, i quali avranno l'opportunità di essere coinvolti nel processo decisionale della gestione delle risorse comunali".

"Descritta la criticità del quadro economico attuale - mi preme sottolineare - prosegue il Sindaco - che questo Bilancio Partecipativo ha il doppio obiettivo di informare sulla realtà della situazione nella quale ci troviamo ad operare e di stimolare la responsabilizzazione civica dei cittadini sulle scelte stesse, avviando un futuro di dialogo e partecipazione.

Da qui l'idea di proporre una riflessione per capire, a fronte delle risorse previste, se ciò che si offre è effettivamente rispondente alle necessità dei cittadini.

Ascolto, dialogo, trasparenza, impegno e affidabilità sono dunque i principi alla base di questo processo che vedrà l'Amministrazione impegnata in un cammino verso un governo del territorio sempre più responsabile e condiviso.

Attraverso 4 incontri dedicati, i cittadini saranno chiamati ad esprimersi su come impiegare 1.070.000,00 euro (più del 10,05% della spesa complessiva dell'ente sulla base del consuntivo 2011), destinati ai seguenti servizi-interventi:

- Servizi estivi e socio educativi per € 270.000,00;
- Interventi di manutenzione straordinaria degli impianti sportivi per € 200.000,00;
- Riqualificazione del centro urbano della frazione collinare di Castelnuovo della Misericordia per € 570.000,00;
- Localizzazione del nuovo plesso scolastico collinare (Nibbiaia, Castelnuovo, Gabbro) per bambine/i dai 3 agli 11 anni – studio di fattibilità - per € 30.000,00.

Per ciascun ambito sarà organizzato un laboratorio al quale potranno prendere parte max 40 partecipanti, per un totale di circa 160 persone individuati da un campione stratificato estratto dall'anagrafe rispettando le fasce d'età e genere, oltre a rappresentanti di



associazioni e portatori di interesse; tali soggetti saranno destinatari di una lettera di invito da parte dell'Amministrazione, con allegato un opuscolo informativo "la Guida del Partecipante".

La finalità di questa scelta - spiegano gli Assessori Tudisco, Ciaffone e Benini - è quella di soddisfare le necessità del nostro territorio, sulla base delle reali esigenze dei cittadini, facendo i conti con i tagli delle risorse che abbiamo a disposizione, mentre i bisogni della popolazione aumentano - In questa occasione abbiamo individuato questi settori, ma nel futuro, continueremo a realizzare altri processi partecipativi per accogliere i suggerimenti e le proposte dei cittadini, negli ambiti che risulteranno di maggiore interesse.

Il Comune di Rosignano Marittimo è l'unico della Provincia di Livorno che ha ottenuto un contributo regionale per l'avvio e lo svolgimento del processo di partecipazione per il Bilancio Partecipativo 2013.

L'Autorità Regionale per la Partecipazione, in un momento in cui gli Enti Locali sono stati fortemente penalizzati dai tagli finanziari, ha voluto premiare un' Amministrazione che ha espresso una chiara volontà politica di dialogo e di confronto con la comunità locale.

Tutta la cittadinanza potrà seguire i lavori del progetto attraverso il sito del comune: www.comune.rosignano.livorno.it oppure rivolgendosi allo Sportello del Cittadino - URP in via dei Lavoratori, 21 a Rosignano Marittimo, numero verde 800 - 017655, tel. 0586 - 724232 - 228 - 372, orario dal lunedì al venerdì dalle 9 alle 12.30 oltre a martedì e giovedì dalle 15.15 alle 17.45.

Nell'ultimo incontro, aperto a tutta la cittadinanza, previsto a Villa Celestina di Castiglioncello per il 15 ottobre alle ore 21, sarà illustrato tutto il percorso di partecipazione.

Dell'intero processo sarà data testimonianza sul sito del Comune di Rosignano Marittimo www.comune.rosignano.li.it in cui verrà data notizia di tutti gli appuntamenti, sarà resa disponibile tutta la documentazione e il resoconto dei 4 laboratori con i cittadini.



GUIDA PER IL PARTECIPANTE AL TOWN MEETING ESTESO BI-LANCIATI NEL FUTURO - BILANCIO PARTECIPATO DEL COMUNE PER IL 2013

1. “BILANCIATI NEL FUTURO”

L'Amministrazione vuole coinvolgere i cittadini nelle scelte sul futuro del territorio. Laddove le scelte da fare si configurano come sostanziali modifiche rispetto al passato e necessitano di mutamenti concettuali rispetto al modo di procedere consolidato nel tempo, il coinvolgimento dei cittadini in processi partecipativi ha il duplice obiettivo di informarli sul contesto nel quale ci si trova ad operare e stimolare la loro responsabilizzazione sulle scelte politiche.

Le considerazioni dalle quali si è partiti per elaborare questo progetto sono essenzialmente le seguenti.

Negli ultimi 3 anni, l'elaborazione del bilancio comunale ha subito mutamenti sostanziali. La crisi ha sicuramente influito nella diminuzione di introiti che provenivano dalla discarica ma altrettanto hanno influito le sostanziali diminuzioni di trasferimento delle risorse dallo Stato nei confronti dei Comuni, fino ad arrivare, nel 2012, all'azzeramento totale.

Il Patto di Stabilità, che condiziona fortemente la capacità di spesa, ed il continuo mutamento normativo, inoltre, mettono in grave difficoltà le amministrazioni pubbliche nella costruzione e gestione dei propri bilanci.

In un Comune come il nostro che, negli ultimi 20 anni, ha avuto la possibilità di elaborare Piani di Investimento e lavori pubblici pari a quelli di una città capoluogo, la modifica di fronte ai mutamenti illustrati, è sicuramente più difficile da comprendere e la risposta deve necessariamente essere prima di tutto culturale.

Si ritiene necessario che su questi argomenti, preventivi e sottesi ai **quattro settori** sui quali si sviluppano i progetti di partecipazione proposti, ci sia la possibilità di un approfondimento conoscitivo, indispensabile per comprendere come si sviluppano i percorsi decisionali. A seguito dei mutamenti sul bilancio è necessario che le scelte di sviluppo a lungo termine siano attentamente approfondite e condivise. La conformazione fisica del nostro territorio ha favorito negli anni una suddivisione degli interventi in tutte le frazioni del Comune, con un atteggiamento simile a quello che si ha con i propri figli ai quali si cerca di dare “qualcosa a tutti”.

È tempo di una riflessione di diversa prospettiva, nella quale ci si sente davvero un unico territorio e si individuano le scelte in base alle priorità complessive. È il caso della scelta fatta sulla metanizzazione di Nibbiaia o sulla messa in sicurezza idrogeologica di Vada, individuate come priorità di intervento da questa Amministrazione.



Da qui l'idea di individuare progetti di rilievo quali il nuovo plesso scolastico per le frazioni collinari e la riqualificazione del centro storico di Castelnuovo della Misericordia su cui aprire un confronto.

Saranno sempre minori le possibilità di mettere in cantiere opere importanti, quelle che si sceglie di fare dovranno essere ben ponderate ed accompagnate da una visione di prospettiva.

Nel caso del centro storico di Castelnuovo, patrimonio importante del nostro territorio, si è trattato di approfondire le scelte sulla viabilità, sulla dislocazione dei parcheggi e sulla funzione delle piazza stessa, in un'ottica di maggiore vivibilità e di valorizzazione della frazione.

Nel caso del plesso scolastico si è riflettuto sulla localizzazione dello stesso, tenendo conto della volontà di creare un plesso moderno, con una organizzazione funzionale e durevole, che dia la possibilità ai bambini di vivere la loro esperienza educativa in un ambiente che favorisca la creatività e lo sviluppo completo della persona.

In relazione invece alla mutata capacità di spesa sugli investimenti, elemento fondamentale è quello delle manutenzioni. Abbiamo scelto il settore delle manutenzioni negli impianti sportivi perché lo sport è una delle priorità che questa Amministrazione ha scelto come settore di intervento, capace di concorrere allo sviluppo del benessere dei cittadini, oltreché a quello economico legato alla quantità di impianti e di impegno associativo sul nostro territorio.

L'attività sportiva occupa una gran parte dei cittadini del nostro comune, le discipline praticate sono molte ed anche il numero degli impianti è ampio. La manutenzione delle strutture va di pari passo con le loro possibilità di utilizzo, con l'adeguamento normativo delle stesse e con le necessità di sviluppo futuro.

La proposta è quella di individuare le priorità di intervento a livello complessivo su tutte le strutture sportive del territorio, rafforzando la condivisione delle scelte e la possibilità di sviluppo nell' utilizzo delle stesse.

Oltre a mutare i bilanci mutano anche le condizioni generali e le necessità dei cittadini.

È molto ampia l'offerta socio-educativa estiva che l'Amministrazione offre ormai da molti anni ai propri cittadini. Negli anni sono cambiate le esigenze delle famiglie, anche in relazione alle possibilità di offerta di esperienze formative per i bambini da una parte, ma anche nei confronti delle possibilità e della ricerca di lavoro stagionale.

Da qui l'idea di proporre una riflessione sulle attività proposte per capire, a fronte delle risorse previste, se quello che si offre è rispondente alle necessità o se è possibile individuare una diversa modalità di intervento. L'unico elemento sul quale si propone una decisione specifica è la colonia estiva. L'intenzione dell'Amministrazione è rimettere in funzione il prima possibile la struttura di Gavinana per continuare ad offrire un'esperienza educativa "fuori casa" per i nostri bambini.

IL SINDACO

Alessandro Franchi



2. IL BILANCIO COMUNALE

Come si costruisce il bilancio comunale

Il Bilancio di Previsione – suddiviso tra Entrata e Spese - è il documento di indirizzo politico-finanziario con il quale il Consiglio Comunale, su proposta della Giunta, indica la quantificazione dei fondi da reperire e le relative fonti, le tipologie di spesa, gli obiettivi per una efficace azione amministrativa dell'Ente. La materia è disciplinata dal TUEL 267/2000 e dal Regolamento di Contabilità dell'Ente.

La parte **Entrata** si suddivide in *Titoli* (Titolo I - Entrate tributarie, Titolo II - Entrate derivanti da contributi e trasferimenti correnti dello Stato, della regione e di altri enti pubblici anche in rapporto all'esercizio di funzioni delegate dalla regione, Titolo III - Entrate extratributarie, Titolo IV - Entrate derivanti da alienazioni, da trasferimenti di capitale e da riscossioni di crediti, Titolo V - Entrate derivanti da accensioni di prestiti; Titolo VI - Entrate da servizi per conto di terzi).

Ogni Titolo è suddiviso in *Risorse*. La *Risorsa* indica in maniera generica la provenienza dei fondi, le Risorse sono suddivise in Categorie, che indicano la provenienza specifica dell'entrata.

La parte **Spesa** è ordinata in *Titoli, Funzioni, Servizi ed Interventi*, in relazione, rispettivamente, ai principali aggregati economici, alle funzioni degli enti, ai singoli uffici che gestiscono un complesso di attività ed alla natura economica dei fattori produttivi nell'ambito di ciascun servizio.

La parte **Spesa** è leggibile anche per *Programmi* dei quali è fatta analitica illustrazione in apposito quadro di sintesi del bilancio e nella relazione previsionale e programmatica.

I titoli della Spesa sono: Titolo I - Spese correnti; Titolo II - Spese in conto capitale; Titolo III - Spese per rimborso di prestiti; Titolo IV - Spese per servizi per conto di terzi.

Le Entrate dei primi tre titoli e le spese dei titoli I e III costituiscono la **parte “corrente” del bilancio**, per cui la differenza tra queste entrate ed uscite (che per legge deve essere necessariamente positiva o pari a zero, ad eccezione della parte di spesa corrente finanziabile con oneri di urbanizzazione) dà origine ad un avanzo economico da destinare ad investimenti.

Le entrate del titolo IV e V sono invece le c.d. “Entrate in conto capitale”, destinate a finanziare le spese in conto capitale del titolo II della spesa. Le entrate del titolo VI e le uscite del titolo IV rappresentano i servizi per conto di terzi, ovvero le così dette “partite di giro”, che devono pareggiare sia in entrata che in uscita.

Il Bilancio preventivo viene redatto secondo il principio di “competenza” per il quale vengono iscritte tutte le spese che si prevede di dover sostenere e tutte le entrate che si prevede di dover riscuotere in relazione all'esercizio esaminato.



Il Patto di Stabilità

Il meccanismo del **Patto di Stabilità** nasce al di fuori delle esigenze strettamente nazionali nell'ambito delle politiche finanziarie e monetarie attuate dall'Unione europea (Consiglio Europeo di Amsterdam del giugno 1997) per garantire l'equilibrio delle finanze pubbliche mediante l'obiettivo del saldo di bilancio in pareggio e proteggere la moneta unica dal pericolo derivante da situazioni di incertezza economica presenti in alcuni stati membri

L'Italia, sin dal 1999, ha impostato la propria programmazione prevedendo il concorso dei vari livelli di governo istituzionale alla manovra, mediante l'assegnazione di obiettivi specifici alle regioni ed agli enti locali.

Le regole del patto di stabilità interno sono state, sin dal loro esordio, soggette a continui adattamenti e rivisitazioni, spesso non condivisi dal mondo delle autonomie locali, pesantemente colpite mediante l'imposizione di obiettivi notevolmente crescenti, insieme a misure restrittive e tagli che comportano per la finanza dei Comuni, e conseguentemente per i servizi da questi erogati, fortissime criticità.

I vincoli derivanti dal Patto di Stabilità, nel nostro caso, non sono motivati in quanto, riguardo alla percentuale di indebitamento, il nostro Bilancio risulta particolarmente "virtuoso" ma, nonostante questo, siamo impossibilitati ad effettuare i pagamenti relativi agli investimenti in corso e questo, sia ben chiaro, non per motivi interni o di cassa, ma in seguito al meccanismo perverso dei saldi creato dalle regole del patto, tale da non consentire lo smaltimento dei residui passivi.

Per queste ragioni gli enti locali stanno portando avanti una battaglia volta ad ottenere alleggerimenti sui vincoli imposti dal patto, al fine di dare impulso alla ripresa degli investimenti e, quindi, dell'economia in generale. Purtroppo non sarà facile avere risposte positive al riguardo, poiché le condizioni finanziari generali del Paese sono tali che appare molto difficile recuperare margini di manovra sul Patto.



3. IL BILANCIO PARTECIPATO

Cos'è un bilancio partecipato

Il bilancio partecipato è stato *inventato* e *sperimentato* per la prima volta in Brasile, nel comune di Porto Alegre, alla fine degli anni '80, ed è un modo per far partecipare direttamente i cittadini alla costruzione del bilancio vero e proprio del Comune.

I cittadini vengono chiamati dagli amministratori ad esprimere le proprie opinioni su come spendere i soldi e su quali settori pubblici. Di solito si organizzano riunioni definite "facilitate" dove un moderatore o un gruppo di persone riuniscono una parte della popolazione in un luogo definito e si aiutano le persone a parlare, informarsi e capire di cosa si tratta, usando metodi per il lavoro di gruppo.

Non è naturalmente obbligatorio che un comune cerchi l'aiuto dei cittadini nella discussione sul bilancio ma la Regione Toscana ha attivato una legge, la numero 69/2007, sulla Partecipazione, che finanzia l'organizzazione di processi partecipativi da parte dei Comuni e anche questo progetto.

I risultati delle discussioni pubbliche devono essere portate all'attenzione dell'Amministrazione e tutto quello che succede nelle assemblee deve venir comunicato in modo trasparente alla popolazione: va chiarito al massimo cosa è possibile o non possibile realizzare e perché.

L'approvazione del bilancio comunale, naturalmente, resta di competenza del Consiglio Comunale, ma i cittadini partecipanti dovranno monitorare l'andamento delle decisioni conseguenti al processo partecipativo.

Gli strumenti ed i metodi della partecipazione

La partecipazione attiva e facilitata dei cittadini aiuta l'Amministrazione a conoscere i bisogni e le priorità ed a prendere decisioni più sagge, consapevoli e innovative. Per arrivare a obiettivi nuovi e diversi bisogna utilizzare strumenti e metodologie in grado di attivare creatività e la concretezza.

Per creare ambienti favorevoli all'innovazione devono essere adottate metodologie e competenze di facilitazione in grado di gestire processi di concertazione, pianificazione e innovazione.



Uno dei vantaggi dei workshop e degli interventi facilitati è la possibilità, in tempi molto stretti, di ottenere risultati condivisi con la collaborazione di tutti i soggetti presenti in sala.



4. IL PERCORSO per “BI-LANCIATI nel FUTURO”

I Temi

Il Comune attraverso il progetto “**Bi-lanciati nel futuro**” intende, per il Bilancio di Previsione 2013, avviare un confronto con la cittadinanza in relazione ad una quota significativa di risorse (oltre il 10,00% della spesa complessiva dell'ente).

Gli argomenti della partecipazione sono:

- **riorganizzazione dei servizi socio-educativi estivi** destinati ai minori - valore 270.000,00 euro . Si intende verificare se i servizi erogati da anni corrispondono ancora ai bisogni delle nuove famiglie o seppure le esigenze sono mutate e necessitano altre tipologie di attività e di supporto ai minori, in periodi diversi o secondo diverse modalità di erogazione;
- **realizzazione di un nuovo plesso scolastico collinare** a servizio, appunto, delle frazioni di collina del territorio (Gabbro, Nibbiaia, Castelnuovo della Misericordia) che presentano peculiarità specifiche rispetto alla costa, nonostante la relativa vicinanza fisica; 30.000,00 euro per uno studio di fattibilità per un nuovo plesso destinato alla fascia di età 3/11 anni (materne-elementari); si tratta di individuare l'ubicazioni più appropriata sulla base di elementi oggettivi di valutazione quali l'accessibilità, la valenza ambientale dei luoghi, etc.; successivamente gli attuali plessi saranno chiusi e gli immobili diversamente destinati;
- **riqualificazione del centro urbano della frazione collinare di castelnuovo della Misericordia**; 570.000,00 euro per un primo lotto preceduto da analisi di fattibilità (in parte già in possesso del comune) per individuare indirizzi e priorità della frazione,
- **manutenzione degli impianti sportivi**: 200.000,00 euro da mettere a disposizione delle associazioni che gestiscono gli impianti sportivi per individuare le necessità prioritarie.

Gli strumenti partecipativi

Per “**Bi-lanciati nel futuro**” si prevedono incontri facilitati con specifiche modalità operative che verranno flessibilmente applicate per raccogliere indicazioni e proposte su ciascuno dei temi oggetto della partecipazione dei cittadini.

Ogni incontro partecipativo prende avvio dalla illustrazione di specifiche schede informative prodotte dai tecnici del Comune, presenti in qualità di esperti, e sarà anche possibile esprimere idee e proposte online nel sito del Comune, i lavori si concludono con una “restituzione” finale in assemblea pubblica .



Le date dei laboratori e incontri di Bi- Lanciati nel Futuro

- **3 Settembre 2012** - **Incontro di presentazione del progetto.** Conferenza Stampa
- **12 Settembre 2012** – Villa Celestina – Castiglioncello, ore 18.00 - **Servizi estivi e socio educativi.** Si discute su 270.000,00 euro da impegnare per le attività.
- **13 Settembre 2012** – Villa celestina – Castiglioncello, ore 18.00 – **Interventi di manutenzione straordinaria degli impianti sportivi.** Si discute su 200.000,00 da impegnare per le opere necessarie.
- **18 Settembre 2012** – Area Feste Il Sorbetto – Castelnuovo della Misericordia, ore 18.00 - **Riqualificazione del centro urbano della frazione collinare di Castelnuovo della Misericordia.** Si discute su 570.000,00 euro da impegnare per i lavori da realizzare.
- **20 Settembre 2012** - Area Feste Il Sorbetto – Castelnuovo della Misericordia, ore 18.00 - **Realizzazione del nuovo plesso scolastico collinare** (Nibbiaia, Castelnuovo, Gabbro) per bambine/i dai 3 agli 11 anni. Si discute su 30.000,00 euro da impegnare per lo studio di fattibilità.
- **Dal mese di settembre fino al 10 ottobre**: raccolta delle votazioni delle proposte emerse attraverso il sito dedicato e lo Sportello del Cittadino.
- **15 ottobre 2012** - Villa Celestina – Castiglioncello, ore 21.00 - **Assemblea conclusiva plenaria aperta a tutta la popolazione** di condivisione di tutto il percorso partecipativo.



La sintesi dei quattro ambiti di intervento

1. Servizi estivi e socio educativi (centri estivi, scuola materna, campi solari)

Inquadramento generale

Centri estivi montani presso la “Colonia Sei Rose” di Gavinana

Il soggiorno montano estivo per Bambini/e – Ragazzi/e è un servizio erogato dal Comune di Rosignano Marittimo presso la Colonia Sei Rose. La struttura di proprietà comunale è ubicata a Gavinana, accogliente località posta nel verde della montagna pistoiese, a metà strada tra Pistoia e l’Abetone.

L’edificio, distante circa un km dal centro abitato, è interamente immerso nel bosco e dotato di ampi spazi per attività esterne. Il soggiorno montano estivo per Bambini/e – Ragazzi/e è un soggiorno a carattere residenziale articolato in turni.

Le modalità organizzative del soggiorno prevedono la presenza minima di un educatore responsabile e di ulteriori tre educatori (RAPPORTO 1 A 10 bambini), nonché la presenza di un cuoco per la preparazione dei pasti (colazione, pranzo, merenda e cena) e di n°3 inservienti per la pulizia e la sorveglianza dell’intera struttura.

Viene garantito il servizio di assistenza sanitaria tramite una convenzione con un medico presente sul territorio del Comune di San Marcello Pistoiese.

Il menù giornaliero approvato dall’ASL, può prevedere eventuali variazioni per bambini che devono seguire diete particolari, certificate dal pediatra di base. Nel mese di maggio viene emesso un bando e reso noto alla cittadinanza mediante pubblicazione sui giornali ed affissione di manifesti.

Nel bando vengono resi noti i turni che verranno effettuati, le date di presentazione delle domande di ammissione, il numero dei posti, nonché le quote di partecipazione ai costi di gestione, determinate sulla base della attestazione ISEE (Indicatore della Situazione Economica Equivalente).

Nel caso in cui le domande presentate per ogni turno siano superiori al numero dei posti disponibili si procederà al sorteggio. Le domande sorteggiate verranno collocate in lista d’attesa: qualora si liberino dei posti si provvederà ad interpellare i sorteggiati, partendo dal primo in graduatoria. Il sorteggio sarà pubblico: la data verrà resa nota nel citato bando. Verranno accolte, fino a copertura dei posti disponibili, le domande di bambini rientranti nella fascia d’età 8 – 12 anni, residenti nel Comune di Rosignano Marittimo, senza alcun genere di distinzione.

Prima dell’avvio della Colonia verrà effettuata una riunione con i genitori e con i bambini partecipanti nel corso della quale verranno illustrate le attività ludico – didattiche. Partendo dalla considerazione che la colonia è una vacanza, l’obiettivo primario è che i bambini si divertano. Questo non significa che non debbano essere rispettate quelle regole che permettano a tutti di trovare i propri spazi all’interno della comunità.



Nonostante la brevità del soggiorno riteniamo che alcune attività debbano essere privilegiate. In primo luogo ai bambini sarà richiesta la collaborazione nella gestione della stessa colonia, al fine di renderli autonomi all'interno della struttura.

L'autonomia personale da espletare al di fuori del proprio ambiente familiare rappresenta un momento di crescita della persona, per questo riteniamo che il partecipante debba il più possibile rispondere in maniera autonoma ai propri bisogni, come lavarsi, vestirsi ed ordinare le proprie cose.

D'altro lato riteniamo che debbano essere privilegiate le attività di gruppo. Ogni partecipante dovrà sentirsi protagonista e parte essenziale del gruppo stesso. In questo ambito saranno proposti giochi di squadra, animazioni teatrali, laboratori ed attività indirizzate allo sviluppo ed al potenziamento della personalità e della creatività del bambino.

L'espressività, le singole potenzialità dovranno essere messe a disposizione di tutti. Per cui non sarà stimolata la competizione, ma la cooperazione, il senso di appartenenza di ognuno alla comunità in cui è inserito. Il rispetto di sé, il rispetto degli altri, la cooperazione con gli altri ed il rispetto dell'ambiente sono le linee guida su cui saranno incentrate le attività ludico-didattiche del soggiorno montano.

Centri estivi marini

E' una iniziativa estiva che si svolge in genere dal 1° di luglio al 15 agosto prevedendo una articolazione su 4 turni di 10 giorni feriali con orario 9-16. Per ogni turno sono ammessi a partecipare un numero massimo di 50 bambini di età compresa tra i 5 e 12 anni.

L'attività prevede una permanenza giornaliera presso una struttura scolastica ubicata nelle vicinanze del mare e la rimanente parte della giornata in spiaggia. E' compresa l'erogazione del pasto ed il trasporto dai punti di raccolta presso la struttura scolastica individuata. Verranno svolte attività ludico didattiche ed anche programmi incentrati sull'ambiente e sulla valorizzazione delle produzioni locali.

[Perché è stato scelto questo tema](#)

E' stato scelto questo tema perché si ritiene necessaria una riflessione sulle attività socio-educative estive, in relazione ai cambiamenti intervenuti in questi anni nel contesto socio-familiare per verificare se i servizi attualmente offerti sono ancora rispondenti alle necessità emergenti dal territorio. Tale riflessione deve essere contestualizzata tenendo conto sia delle esigenze familiari che educative e formative dei bambini e dei ragazzi.

[Risorse necessarie](#)

Importo complessivo € 270.000 di cui € 180.000 per l'effettuazione della colonia di Gavinana e € 90.000 per i centri estivi marini.

[Cosa si chiede di decidere](#)

Ciò su cui si propone una decisione specifica è il Centro estivo montano di Gavinana, partendo dalla considerazione che è intenzione dell'Amministrazione Comunale riattivare tale struttura attualmente chiusa per interventi di straordinaria manutenzione, per continuare ad offrire una esperienza educativa "fuori casa" per i bambini del nostro territorio.



2. Realizzazione del nuovo plesso scolastico collinare (Nibbiaia, Castelnuovo della Misericordia, Gabbro) per bambine/i dai 3 agli 11 anni.

Inquadramento generale

Il territorio comunale presenta peculiarità profondamente diverse nella sua porzione costiera rispetto alla fascia collinare. In particolare la distribuzione dei vari servizi sociali ed educativi ha da sempre dovuto affrontare difficoltà logistico-organizzative maggiori nelle frazioni collinari rispetto a quelle costiere. Queste difficoltà sono dovute a vari fattori: morfologia dei luoghi con diffusi elementi di disomogeneità sia planimetricamente che altimetricamente, viabilità di collegamento scarsa e con tracciati fortemente movimentati, andamento demografico altalenante.

Già da qualche anno l'Amministrazione sta valutando l'opportunità di accorpate in plessi unici i servizi educativi, sia nelle frazioni costiere sia nelle frazioni collinari. Questa esigenza scaturisce dalla consapevolezza che con sedi uniche si otterrebbero notevoli ottimizzazioni gestionali, manutentive, di costi di esercizio, ecc.

Il fatto di avere nuovi edifici consente, inoltre, di avere strutture conformi alle nuove normative sismiche e alle norme sull'edilizia scolastica, specie per quanto attiene gli spazi esterni (giardini, parcheggi, ecc.), in quanto per gli immobili esistenti non è possibile un loro adeguamento a tali norme, sia per le loro caratteristiche strutturali che per la mancanza di spazi esterni sufficienti.

Oggi le sempre più ridotte possibilità finanziarie degli enti locali impongono scelte mirate all'ottimizzazione delle risorse nel mantenimento dei servizi erogati: la realizzazione di plessi scolastici unici è finalizzata al raggiungimento di tali obiettivi.

Perché è stato scelto questo tema

Ad oggi i servizi educativi 3-11 anni, comprendenti la scuola materna e la scuola elementare, sono organizzati in maniera diffusa sulle tre frazioni collinari: la scuola materna si trova a Nibbiaia, mentre le classi della scuola elementare sono suddivise su due plessi, 1a e 2a classe a Gabbro, 3a, 4a e 5a a Castelnuovo M.dia.

Gli edifici interessati presentano alcune criticità, dovute principalmente alla vetustà degli immobili ed alla loro posizione nei singoli centri abitati; inoltre per nessuno di essi è possibile ipotizzare un ampliamento tale da poter contenere tutti i servizi educativi.

Nella consapevolezza dell'impatto potrà avere il progetto in esame, non solo ambientale, ma anche sociale e di economia familiare, oltre che culturale per le tradizioni dei singoli centri abitati, l'Amministrazione ha ritenuto opportuno coinvolgere i cittadini nella scelta della localizzazione del plesso scolastico unico per Nibbiaia, Gabbro e Castelnuovo M.dia.

Cosa si chiede di decidere

L'Amministrazione sta predisponendo una indagine di pre-fattibilità per la realizzazione di un nuovo plesso scolastico unico destinato alla fascia di età 3-11 anni (scuole materne e elementari) a servizio delle tre frazioni collinari di Nibbiaia, Gabbro e Castelnuovo M.dia. In tale indagine saranno individuate varie aree in tutte e tre le frazioni, con evidenziate le rispettive caratteristiche tecniche, morfologiche, urbanistiche, geologiche, logistiche, che le rendono idonee ad accogliere il progetto del nuovo plesso.

L'Amministrazione intende coinvolgere i cittadini nella scelta per l'individuazione dell'ubicazione più appropriata, tenuto conto non solo dei dati tecnici oggettivi, ma anche delle altre esigenze, osservazioni e peculiarità che potranno emergere nel percorso partecipativo, quali ad esempio: il diverso risvolto dal punto di vista socio-economico e



culturale che può determinarsi in una frazione in relazione alla presenza o meno di un plesso scolastico; le caratteristiche delle aree proposte in relazione ad una migliore fruibilità degli spazi esterni e ad un miglior interscambio con la popolazione; le caratteristiche delle aree in relazione agli aspetti inerenti l'inserimento nell'ambiente circostante ed il relativo beneficio che ne possono trarre gli utenti del plesso scolastico; le caratteristiche delle aree in relazione ai servizi presenti nella frazione in cui sono ubicate e ai servizi di collegamento con le altre frazioni.

3. Riqualficazione del centro urbano della frazione collinare di Castelnuovo della Misericordia

Inquadramento generale

La riqualficazione del centro urbano della frazione di Castelnuovo della Misericordia è già da vari anni all'attenzione dell'Amministrazione. L'obiettivo è sempre stato quello di conferire maggiore vivibilità e fruibilità alla principale piazza dell'abitato, Piazza Gramsci, dotandola di finiture ed arredo tali da esaltarne la storicità, oltre che alle vie, vicoli e piazzette adiacenti, anche in funzione di un rilancio economico-turistico della frazione.

A tal fine nell'autunno 2010 era stato elaborato uno studio di fattibilità che individuava, suddivisi in vari lotti funzionali, una serie di interventi che andavano ad investire diversi campi di intervento: dal sistema della mobilità e dei parcheggi, alle reti dei sottoservizi, alle pavimentazioni, all'arredo urbano.

Perché è stato scelto questo tema

Gli aspetti che devono essere presi in considerazione volendo attuare una riqualficazione del centro storico di Castelnuovo M.dia sono molteplici e di natura diversa:

- rivisitazione del sistema di viabilità;
- riorganizzazione del sistema dei parcheggi;
- rivisitazione del servizio di trasporto pubblico;
- creazione di collegamenti con i parcheggi esistenti;
- rifacimento delle pavimentazioni di vie e piazze;
- riqualficazione Piazzetta del Magazzino;
- adeguamento servizi a rete interrati esistenti.

Tutti questi aspetti incidono profondamente sulla realtà della frazione, ed avranno notevole impatto a livello ambientale, culturale, sociale ed organizzativo: per questo l'Amministrazione ha ritenuto opportuno coinvolgere i cittadini sia nella scelta degli indirizzi da dare agli uffici per le progettazioni, sia nell'individuazione degli interventi prioritari.

Cosa si chiede di decidere

L'Amministrazione ha inserito nella programmazione triennale degli investimenti anche € 570.000,00 per la realizzazione del primo lotto di lavori per la riqualficazione del centro urbano di Castelnuovo M.dia. Tale importo non è sicuramente sufficiente a realizzare un intervento completo, ma può efficacemente essere destinato ad un primo lotto funzionale anche significativo.

Con il percorso di bilancio partecipato, l'Amministrazione richiede ai cittadini di indicare delle priorità di intervento, in modo da riuscire a rispondere con il primo lotto di lavori alle esigenze giudicate più significative e prioritarie per tutti.



4. Interventi di manutenzione straordinaria degli impianti sportivi

Inquadramento generale

Fino a tre anni fa, il Comune di Rosignano ha destinato ingenti risorse (circa 4.000.000 di € annui) agli interventi di manutenzione straordinaria sul proprio patrimonio, tra cui anche gli impianti sportivi.

In particolare per quest'ultimi, negli ultimi venti anni, oltre che interventi di manutenzione, sono stati fatti anche importanti investimenti per la realizzazione di nuove strutture, in ultimo la palestra di Castelnuovo della Misericordia, i cui lavori sono recentemente terminati.

Negli ultimi tre anni, sia per le minori risorse finanziarie dovute alla profonda crisi economica che ha interessato l'Italia, sia per il maggior rigore dettato dalle recenti leggi in materia di spesa pubblica, la possibilità di destinare somme per la spesa di investimento si sono notevolmente ridotte, tanto che per gli interventi di manutenzione straordinaria, seppure privilegiati rispetto alla realizzazione di nuove strutture, nel triennio 2012-2014 è previsto in importo di circa 2.000.000 di Euro, corrispondente alla metà degli anni precedenti. Ovviamente anche le risorse destinate alla manutenzione straordinaria degli impianti sportivi hanno subito una contrazione, tanto che per il 2012 è previsto un investimento di 290.000 € destinato esclusivamente alla messa a norma della piscina comunale a seguito dell'entrata in vigore della nuova normativa di prevenzione incendi, i cui lavori sono indispensabili pena la chiusura dell'impianto.

Nel piano triennale dei lavori pubblici, approvato dal Consiglio comunale, per quanto riguarda gli interventi di manutenzione straordinaria per gli impianti sportivi, sono previsti, per gli anni 2013 e 2014, rispettivamente 200.000 € e 100.000 €.

Perché è stato scelto questo tema

Lo sport in generale, e soprattutto l'attività sportiva rivolta ai giovani, ha sempre rivestito un particolare interesse nell'intera comunità di Rosignano Marittimo, tanto che sul territorio comunale sono sorte numerose associazioni sportive, molte delle quali gestiscono anche gli impianti comunali.

In considerazione delle numerose esigenze dovute alla necessità di adeguare gli impianti alle nuove normative o di migliorarne la fruibilità, i cui lavori comportano spese di investimento notevolmente superiori alle risorse disponibili evidenziate al punto precedente, si rende indispensabile individuare una scala di priorità degli interventi da effettuare in relazione alle risorse stanziare nel piano triennale dei lavori pubblici. Proprio per l'importanza attribuita al tema dello sport, l'Amministrazione ha ritenuto opportuno coinvolgere i cittadini nella scelta degli interventi ritenuti prioritari e quindi da finanziare nel 2013.

Cosa si chiede di decidere

L'Amministrazione ha predisposto delle schede tecniche per alcuni impianti sportivi in cui sono evidenziate le caratteristiche e le finalità degli interventi da effettuare, nonché la loro stima economica di investimento.

Gli impianti sportivi interessati sono i seguenti:

- campo di calcio di Castelnuovo della Misericordia;
- campo di calcio di Gabbro;
- stadio calcio "E. Solvay" di Rosignano Solvay;
- piscina comunale in loc. Mazzanta;
- lavori di ordinaria e straordinaria manutenzione di modesta entità su impianti sportivi del territorio.



In considerazione delle finalità degli interventi e delle risorse necessarie, l'Amministrazione Comunale intende coinvolgere i cittadini nella scelta delle priorità da attribuire ad essi affinché sia, o siano, individuati quelli da finanziare nell'anno 2013, tenendo presente che per tale annualità è prevista nel piano triennale dei lavori pubblici una somma di € 200.000. Tale somma non è da ritenersi tassativa, ma può essere suscettibile di modesti incrementi, tali da rendere finiti gli interventi individuati ed evitare opere incomplete che possono pregiudicare l'utilizzo della struttura o che comunque comportano una impressione negativa dell'operato dell'Amministrazione nei confronti del cittadino.

4. a - Lavori di straordinaria manutenzione del campo sportivo comunale della frazione di Castelnuovo della Misericordia

Descrizione dell'intervento:

l'intervento in oggetto consiste in opere di straordinaria manutenzione del campo sportivo comunale della frazione di Gabbro. L'obiettivo è quello di riqualificare i vari fabbricati destinati ad ospitare i locali degli spogliatoi, l'area esterna e le tribune dedicate alla tifoseria, apportando miglioramenti qualitativi alle strutture stesse.

Finalità dell'intervento:

le diverse valutazioni che inducono l'Amministrazione Comunale verso la realizzazione di tale opera sono le seguenti:

- riqualificare l'infrastruttura sportiva;
 - rilancio dell'area circostante;
 - adeguamento normativo delle recinzioni esistenti e dei vari corpi di fabbrica esistenti;
- Tutti questi aspetti incidono profondamente sulle spese di gestione della struttura, e una volta realizzate le opere necessarie, si otterrà un notevole miglioramento nell'utilizzo dell'impianto stesso.

Risorse necessarie:

Il costo complessivo dell'intervento si aggira sui 200.000 €, spese tecniche per allacci e forniture comprese. Tale importo è sufficiente per assicurare la piena realizzazione dell'intervento. L'intervento è suddivisibile in due lotti funzionali:

- lotto n. 1: "opere di straordinaria manutenzione del fabbricato spogliatoi e dell'area spettatori" - € 100.000.
- lotto n. 2: "opere di straordinaria manutenzione dell'area esterna e della recinzione di gioco" - € 100.000.

4. b - Lavori di straordinaria manutenzione del campo sportivo comunale della frazione di Gabbro

Descrizione dell'intervento:

l'intervento in oggetto consiste in opere di straordinaria manutenzione del campo sportivo comunale della frazione di Gabbro. L'obiettivo è quello di riqualificare tutta l'area esterna, installando nuove recinzioni e realizzando nuove separazioni nelle tribune destinate alla tifoseria.

Finalità dell'intervento:

le diverse valutazioni che inducono l'Amministrazione Comunale verso la realizzazione di tale opera sono le seguenti:

- riqualificare l'infrastruttura sportiva;
- rilancio dell'area circostante;
- adeguamento normativo delle recinzioni esistenti;



Tutti questi aspetti incidono profondamente sulle spese di gestione della struttura, e una volta realizzate le opere necessarie, si otterrà un notevole miglioramento nell' utilizzo dell' impianto stesso.

Risorse necessarie:

il costo complessivo dell' intervento si aggira sui 125.000 €, spese tecniche per allacci e forniture comprese. Tale importo è sufficiente per assicurare la piena realizzazione dell' intervento.

4.c - Lavori di realizzazione di un servizio igienico presso il settore ospiti dello stadio comunale "Ernesto Solvay"

Descrizione dell'intervento:

l' intervento in oggetto consiste nella costruzione di un nuovo corpo di fabbrica per la realizzazione di un blocco di servizi igienici, presso il settore ospiti dello Stadio Comunale "Ernesto Solvay". L' obiettivo è quello di dotare una particolare zona del campo, appositamente suddivisa da altri settori, di un servizio per tutte le utenze (disabili e non) che assistono alle varie manifestazioni sportive presso questa struttura.

Finalità dell'intervento:

le diverse valutazioni che inducono l' Amministrazione Comunale verso la realizzazione di tale opera sono le seguenti:

- restituire il servizio igienico, sito in altra proprietà, non usufruendo più del prefabbricato stesso;
- migliorare l' accoglienza del settore ospiti dell' impianto sportivo;
- annullare il contratto di noleggio del servizio igienico "chimico" per i diversamente abili.

Tutti questi aspetti incidono profondamente sulle spese di gestione della struttura, e una volta realizzate le opere necessarie, si otterrà un notevole miglioramento nell' utilizzo dell' impianto stesso.

Risorse necessarie: il costo complessivo dell' intervento si aggira sui 75.000 €, spese tecniche per allacci e forniture comprese. Tale importo è sufficiente per assicurare la piena realizzazione dell' intervento.

4.d - Piscina comunale in loc. Mazzanta

Descrizione dell'intervento:

l'intervento in oggetto consiste in opere di straordinaria manutenzione alla centrale di trattamento d'aria della Piscina Comunale, sita in Loc. La Mazzanta, Vada. L'obiettivo è quello di raggiungere un migliore confort dell'ambiente all'interno dell'impianto sportivo, in effetti la centrale di trattamenti d'aria risulta ormai vetusta, presentando numerose problematiche di tipo meccanico che incidono sul mantenimento dei parametri termo igrometrici dell'impianto natatorio.

Le soluzioni progettuali possibili risultano duplici, ovvero:

1. manutenzione straordinaria dell'UTA con sostituzione delle apparecchiature meccaniche ed idrauliche ma mantenimento della struttura esistente e del sistema di funzionamento, con inserimento di un supporto per miglioramento della circolazione dell'aria,
2. manutenzione straordinaria dell'UTA con demolizione della struttura esistente e delle apparecchiature e f.e.p.o. di centrale cablata, di nuova generazione con sistema di miglioramento circolazione dell'aria.



La prima soluzione risulta meno onerosa dal punto di vista economico, ma anche meno risolutiva, mantenendo un sistema di flusso d'aria concentrato con probabile formazione di condensa, non consentendo il grado di benessere ottimale per gli utenti e favorendo, anche se in misura minore, il formarsi di macchie di umidità.

[Finalità dell'intervento:](#)

Le diverse valutazioni che inducono l'Amministrazione Comunale verso l'esecuzione di tali interventi sono di seguito elencate:

- mantenimento in efficienza dell'impianto sportivo, essendo tra l'altro attualmente l'unico impianto natatorio pubblico del territorio;
- miglioramento del confort ambientale con allineamento dei parametri termo igrometrici previsti da normativa.

Attualmente l'unità di trattamento d'aria non è in grado di raggiungere i livelli di umidità, calore e circolazione d'aria adeguati, pertanto si ha la creazione di condense in alto e flussi di aria fredda in basso, con un effetto di gocciolamento e presenza di macchie di umidità in copertura, con un maggiore dispendio di energia, e quindi di risorse economiche, rispetto al necessario.

Le soluzioni sopraesposte sono in grado di migliorare i parametri termo igrometrici attuali, tuttavia la prima ipotesi, seppur migliori sensibilmente il grado di benessere, non permette di raggiungere gli standard previsti dalla buona regola tecnica, che in futuro potrebbero essere recepite dalla normativa, rendendo inadeguato l'intervento.

[Risorse necessarie:](#)

il costo complessivo dell'intervento è di seguito specificato per ogni singola soluzione:

- Soluzione 1. Manutenzione straordinaria dell'UTA con mantenimento della struttura esistente: € 100.000,00
- Soluzione 2. Manutenzione straordinaria dell'UTA con demolizione della struttura esistente e f.e.p.o. di una nuova macchina: € 200.000,00

4.e - Lavori di ordinaria e straordinaria manutenzione di modesta entità su impianti sportivi del territorio comunale

[Descrizione dell'intervento:](#)

e opere che necessitano maggior attenzione e di conseguenza sono maggiormente prioritarie sono le seguenti:

1. Sistemazione del manto erboso dello Stadio comunale "Ernesto Solvay";
2. Ripristino lesioni presso lo spogliatoio della pista di pattinaggio (sede associazione EFESTO);
3. Sistemazione pavimentazione pista di atletica leggera c/o Struttura Geoedetica;
4. Manutenzione straordinaria dei locali spogliatoi presso il Palazzetto dello Sport;
5. Interventi vari di Ordinaria manutenzione.

Gli interventi in oggetto consistono in opere di ordinaria e straordinaria manutenzione dei vari impianti sportivi presenti all'interno del territorio comunale. L'obiettivo è quello di mantenere efficienti ed in buona conduzione i vari fabbricati e le diverse strutture destinate ad ospitare le varie manifestazioni sportive presenti durante tutto l'arco dell'anno, apportando miglioramenti qualitativi alle strutture stesse.

[Finalità dell'intervento:](#)

gli interventi in oggetto consistono in opere di ordinaria e straordinaria manutenzione dei vari impianti sportivi presenti all'interno del territorio comunale. L'obiettivo è quello di eliminare eventuali difetti dovuti all'usura o funzionamenti anomali in modo da mantenere efficienti ed in buona condizione i vari fabbricati e le diverse strutture, migliorandone la fruibilità e apportando miglioramenti qualitativi alle strutture stesse.



Risorse necessarie:

il costo complessivo dell' intervento si aggira sui 170.000 €. Gli interventi sono suddivisibili in vari lotti funzionali e l'importo è così frazionabile:

- lotto n. 1 - € 30.000.
- lotto n. 2 - € 10.000
- lotto n. 3 - € 45.000.
- lotto n. 4 - € 60.000.
- lotto n. 5 - € 25.000.

Ringraziamenti

Il progetto si svolge grazie al sostegno dell'Autorità per la Partecipazione della Regione Toscana, nell'ambito della Legge Regionale sulla Partecipazione (LR 69/2007).

Tutta l'Amministrazione Comunale e i cittadini contribuiscono alla costruzione del bilancio partecipato.

Hanno partecipato alla preparazione della presente GUIDA i Settori :

- Supporto istituzionale e Comunicazione
- Interventi sul Territorio e Qualità Urbana
- Qualità della Vita
- Risorse e Controllo

Per informazioni : NUMERO VERDE 800 017655 – tel. Sportello del Cittadino – URP
0586-724232/228/372

Rosignano Marittimo, Via dei Lavoratori, 21, piano terra

dal Lunedì al Venerdì 9.00 /12.30 – Martedì e Giovedì 15.15/17.45

e-mail: diritti-rosi@comune.rosignano.livorno.it

Sito internet: www.comune.rosignano.livorno.it

La gestione e progettazione delle metodologie partecipative è affidata alla società FUTOUR alla quale potete rivolgervi per ogni informazione tecnica sul percorso.

e-mail : alessandra.modi@ifutour.it

Sito internet: www.futour.it - www.ideal.eu



INSTANT REPORT PRIMO WORKSHOP SUI SERVIZI SOCIO EDUCATIVI ESTIVI



PREMESSA

Il primo workshop del progetto partecipativo “Bilanciati nel Futuro” si è svolto nella suggestiva cornice di Villa Celestina a Castiglioncello il 12 settembre 2012.



Il primo della serie dei quattro incontri, organizzato con le metodologie partecipative innovative quali la Force Field Analysis e gestito con le tecnologie del Mosaico Digitale è stato facilitato da Paolo Martinez della società Futour supportato dal suo team.



Erano presenti ai lavori i responsabili del settore sociale del Comune oltre alla dirigente Angela Casucci e la responsabile dell'URP Daniela Ronconi.

Il Dirigente dei servizi sociali, Vincenzo Brogi ha parlato della storia della colonia di Gavinana, fino dalla sua nascita negli anni '60, come esperienza innovativa ed ha sintetizzato lo scopo del servizio.

Sui centri estivi marini, Brogi ha informato che sono attività educative, ricreative e creative legate al mare e che sono attività strutturate con personale qualificato. L'elemento forte dei servizi estivi è la libertà e l'indipendenza dei bambini durante la vacanza. Adesso la struttura di Gavinana è inagibile per le nuove norme restrittive ma il Comune ha comunque continuato l'esperienza in una diversa località per mantenere lo spirito dell'iniziativa. Gavinana ha camere multiple destinate ad una fascia di età da 8 a 12 anni ma in ogni caso ci sono piani diversi per i bambini e le bambine. Come ente pubblico ci sono molti problemi di responsabilità che, per esempio le associazioni come gli scout non hanno e questo complica e rende difficile la gestione del servizio. Il dirigente riferisce che spesso i cittadini chiedono di fare servizi ad hoc ma queste attività sono molto costose visto che comprendono il trasporto, i pasti, le escursioni e la gestione viene affidata non ad associazioni ma a cooperative sociali. L'amministrazione continua a mantenere questo tipo di servizi anche perché ha nel territorio un grande bisogno sociale che risponde ad

esigenze di portatori di handicap e bambini svantaggiati che necessitano di condividere queste esperienze con i loro coetanei più fortunati.

Sui centri estivi, Brogi informa anche che sono utili per le famiglie che durante l'estate hanno più occasioni lavorative e necessitano di avere delle attività per i figli. Di recente le famiglie optano più per servizi che occupano i bambini per periodi più lunghi che non gli orari dei centri estivi ma l'amministrazione dà servizi, non si sostituisce alla famiglia e non può permettere che i bambini non stiano mai con le famiglie. È importante quindi che si parli sempre di servizi educativi e non di "parcheggi".

L'Assessore Elena Ciaffone ha introdotto il workshop ringraziando tutti i presenti per aver accettato l'invito a partecipare alla "scommessa" del bilancio partecipato che inizia il suo cammino con questo progetto pilota su quattro settori specifici ed è stata sempre attivamente presente alla serata partecipando e rispondendo a tutte le domande del pubblico. "Ci interessa sapere" ha concluso Ciaffone, "se i soldi che spendiamo sono spesi bene e/o se ci sono delle idee per variare e modificare il servizio. Il risultato dei vari percorsi avrà un riscontro concreto e oggettivo sia nel negativo che nel positivo ed un gruppo di monitoraggio seguirà la trasparenza dell'intero progetto."



I cittadini partecipanti, dopo le informazioni approfondite ricevute dall'amministrazione sull'argomento in discussione, hanno discusso tutti insieme sulle opportunità e le scelte del bilancio comunale nell'ambito dei servizi socio educativi estivi ed in particolare sulla colonia di Gavinana ed i centri diurni marini. I partecipanti hanno dimostrato di essere molto consapevoli del valore della struttura di Gavinana e chiesto che venisse mantenuto il servizio ed ampliato con varie modalità ed idee. Nessuno dei presenti ha criticato il servizio e proposto che cambiassero le abitudini. Anche per i centri estivi tutti i presenti all'unanimità hanno chiesto che il servizio sia continuato ed hanno votato alcune proposte alternative alle attuali.

Elena Ciaffone ha dichiarato che le intenzioni dell'amministrazione sono quelle di darla in gestione annuale per aprirla tutto l'anno e mantenere questo servizio, unico per l'esperienza totalmente fuori dalla famiglia e importante dal punto di vista educativo, e confida che dalla prossima estate ricominci l'attività e spiega come la pausa di Volterra sia stata giustificata dall'intenzione di non interrompere il servizio.



Anche per i centri estivi tutti i presenti all'unanimità chiedono che il servizio sia continuato con le caratteristiche attuali e che si faccia tesoro delle idee scaturite dal workshop. L'assessore Ciaffone aggiunge che le attività educative estive del Comune non si esauriscono solo con queste due offerte ma esiste anche il nido e la scuola dell'infanzia estiva per tutto il mese di luglio. L'assessore afferma che l'offerta ha bisogno di un ripensamento tenendo conto di valenze

diverse fra cui quella sociale e forse il modello attuale non può essere quello futuro e che alcune delle proposte scaturite dal workshop sono già in discussione per i prossimi programmi. “Manterremo certo un’offerta estiva” ha sottolineato, “ma voi ci confermate che dobbiamo ripensare alla formula, e lo faremo anche in base ai vostri utili suggerimenti”.

La serata si è conclusa con la soddisfazione espressa dai partecipanti attraverso brevi commenti a caldo sull’informazioni ricevute, la gestione ed i risultati ottenuti.

PROGRAMMA

- Registrazione e compilazione del questionario di valutazione.
- Inizio lavori e introduzione sul tema dei Servizi Socio Educativi

Elena Ciaffone (Assessore alle Politiche Sociali e della Salute, Politiche Educative e Scolastiche, Politiche Giovanili, Servizi Demografici)

- Domanda sul futuro che vorremmo.
Abbiamo la bacchetta magica e viaggiamo nel futuro: che servizi socio educativi estivi vorremmo trovare nel 2022 e perché?
- Descrizione tecnica del servizio di Gavinana

Vincenzo Brogi (Dirigente del settore) e domande su Gavinana:

- Avvocati del diavolo (Contro)
- Avvocati dell’angelo (Pro)
- Pollice su o giù

- Descrizione tecnica del centro estivo marino
- Vincenzo Brogi (Dirigente del settore) e domande sul centro estivo marino:
 - Avvocati del diavolo (Contro)
 - Avvocati dell’angelo (Pro)
 - Pollice su o giù
- Domanda su ipotesi zero
- Commenti, delegati gruppo di monitoraggio e istruzioni per i prossimi appuntamenti.

RAPPORTO ISTANTANEO

Il futuro che vorremmo. Abbiamo la bacchetta magica e viaggiamo nel futuro: che servizi socio educativi estivi vorremmo trovare nel 2022 e perché?

- servizi sempre più personalizzati e personalizzabili
- ok mantenere Gavinana
- rivedere organizzazione centri estivi marini per convogliare risorse su fasce età diverse (13 16)



- utilizzare le strutture collinari per i campi solari estivi
- età colonia estiva estesa dai 7 anni fino a 14, con possibilità di gemellaggio anche con paesi esteri.
- campi solari con animatori e educatori madrelingua inglesi
- diversificare il servizio per fasce d'età ben delineate
- possibilità di viaggi all' estero per apprendere le lingue anche mediante gemellaggio
- vacanza sulla luna
- organizzare gite e uscite speciali per bambini
- esperienza fuori casa di almeno 10 giorni fino a un massimo di 15
- dare opportunità di scegliere tra varie attività
- valorizzare struttura di Gavinana
- possibilità di alzare limite di età; le attività dovrebbero dare impulsi ad incontri privati tra i vari partecipanti dei gruppi ... nuove amicizie ecc.
- servizi che valorizzino l'ambiente che ci circonda (mare e campagna) e che sviluppino la creatività individuale.
- Mantenere servizi come Gavinana.
- Valorizzare siti archeologici presenti sul nostro territorio.
- Valorizzare spazi verdi e balneari



Avvocati del diavolo (Contro): Quali sono gli aspetti negativi per cui è giusto chiudere Gavinana?

- pochi posti e tanta richiesta
- necessità di utilizzare la struttura non solo per tre mesi annui, ma valorizzarla anche per il periodo invernale prevedendo una gestione che vada in tal senso
- chi lavora d estate ha bisogno di un °parcheggio° per i figli
- struttura di Gavinana dalla difficile e costosa manutenzione per il rispetto delle norme della sicurezza
- c'è un orario specifico per le telefonate, quindi i genitori non possono chiamare quando vogliono o quando ne hanno bisogno
- la struttura deve essere modernizzata
- valutare se cambiare struttura.
- struttura più ampia con camere con più posti letto;
- occorre riorganizzare gli spazi
- personale più formato



Avvocati dell'angelo (Pro): Quali sono le ragioni per cui Gavinana deve rimanere aperta? Proponiamo nuove idee per migliorarla senza spendere di più.

- ci siamo stati noi e siamo affezionati a questa struttura
- i bambini stanno in mezzo alla natura ed imparano a fare squadra
- esperienza educativa a tutto tondo che favorisce l' inclusione di persone svantaggiate
- i bambini quando tornano a casa vorrebbero tornare a Gavinana, questo vuol dire che ci sono stati bene
- deve rimanere aperta perche ottima locazione spazi adeguati per attività socializzanti e per sviluppare autonomia delle persone
- buono il contatto con la natura
- struttura capiente
- corso di cucina?
- collegare la struttura di Gavinana ad attività e associazioni del territorio in modo da creare attività a costo contenuto con la supervisione degli educatori a garanzia della qualità del servizio
- importante, però, che gli accompagnatori siano preparati ed all'altezza dei loro compiti



- momento di crescita per i bambini che vi partecipano , che sicuramente li aiuterà ad essere più indipendenti.

Avvocati del diavolo (Contro): Quali sono gli aspetti negativi per cui è giusto interrompere il servizio di centro estivo marino?

- perché è sempre uguale
- gli orari troppo rigidi
- andrebbero anticipati a giugno, chiudendo agosto quando è più facile che i genitori siano in ferie
- e veramente un'alternativa rispetto a quello che offre la famiglia?
- offerta poco varia e non particolarmente formativa
- è poco stimolante
- Servizio molto ripetitivo senza fantasia nelle attività .
- Rendere il servizio più flessibile e quindi più adatto alle esigenze delle famiglie.
- Poca professionalità da parte degli operatori
- Mancanza di servizi per i bambini più piccoli.



Avvocati dell'angelo (Pro): Quali sono le ragioni per cui il servizio di centro estivo marino deve continuare? Proponiamo nuove idee per migliorare il servizio senza spendere di più.

- è un momento di aggregazione e socialità importante per la crescita dei bambini
- è un supporto per le famiglie
- accessibile a tutte le classi sociali, anche quelle meno abbienti.
- quando piove si può anche fare musica, cantare, fare atti più stimolanti
- l'offerta dovrebbe essere ampliata sfruttando la collaborazione con le associazioni sportive del territorio
- meno male che c'è, le vacanze sono lunghe e i nonni non sono sempre a disposizione
- servizio che consente ai bambini di usufruire del mare anche se i genitori non possono portarli per motivi vari
- è comunque più economico
- Migliorare il servizio offrendo ai bambini lezioni e laboratori con esperti es.
- ampliare il percorso formativo proponendo attività alternative tipo lingue straniere laboratori creativi teatrali puntando ad un servizio qualitativo alto
- è un supporto per le famiglie che



- lavorano e un momento di aggregazione per i bambini.
- far intervenire un biologo marino.
- Valorizzare gli sport che possono essere fatti in acqua e sulla spiaggia
- i bambini imparano a nuotare anche grazie alla competizione e al confronto con gli altri ragazzi
- potrebbero essere articolati in corsi con percorsi formativi crescenti secondo l'età e le esperienze degli anni precedenti

Domanda su Ipotesi zero: Se si eliminassero queste due attività: in quali servizi socio educativi estivi investireste i 270.000 euro previsti dal bilancio?

- organizzazione stage estivi all'estero con partecipazione dal costo in base alla fascia di reddito
- creare laboratori di sperimentazione tipo cucina, i bambini si divertono
- campi di inizio agli sport per esempio corsi di vela ma anche altro
- laboratori artistici con per esempio oggetti trovati sulla sabbia, per stimolare la creatività
- corso di primo soccorso
- percorsi di orientamento multidisciplinare di avvicinamento agli sport con personaggi di rilievo
- i campi potrebbero essere articolati diversamente.
- più specialistici in base agli interessi dei bambini. Ad esempio campo di calcio, campo di musica, campo di computer, campo teatrale, campo creativo, campo naturalistico dove si cercano e conoscono oggetti naturali, campo storico nel museo, campo artigianale
- campus sport-scienza per sviluppare la conoscenza del territorio e dell'ambiente marino tramite la pratica sportiva con il supporto delle università
- i campi potrebbero rappresentare occasioni per sperimentare e sviluppare interessi nuovi
- stage settimanali full immersion di danza, musica, teatro, arte ...
- gite fuori porta per conoscere la Toscana con percorsi dedicati ai bambini
- riprendere i percorsi di scambi estivi con le città gemellate
- Riuscire comunque a portare i bambini al mare integrando il servizio con corsi che possano stimolare la creatività es. corsi di fotografia, riciclo creativo, aiuto nello svolgimento dei compiti scolastici, maggior conoscenza del nostro territorio e delle strutture che vi operano



Risultati votazioni durante il workshop

Introduzione e specialistica sport	9
Storia locale e territorio	6
Escursioni e gite	4
Laboratorio ambiente marino	3
Laboratori artistici	3
Stage all'estero con madrelingua	2
Corso primo soccorso	1
Laboratorio computer	1
Laboratori creativi	1
Laboratori artigianato,	0
Laboratori cucina	0



SALUTI E COMMENTI DI ALCUNI PARTECIPANTI

- La partecipazione è una condizione sine qua non della democrazia, occasione importante
- Ero curiosa e sono appagata, interessante, piacevole per scambiarsi le idee con gente che di solita si saluta a malapena ma abbiamo poi idee simili
- Interessante iniziativa con il metodo e l'approccio ed ho conosciuto altre persone che cercano modi per lasciare i figli in mani sicure con progetti veri
- Ringrazio di avermi dato questa possibilità, è importante che ci siano queste attività e ringrazio chi fa queste cose e sono sola e non so mai a chi lasciare le bambine e siano a costi contenuti
- Bella esperienza e ringrazio e la partecipazione è sempre gradita e spero che si prenda in considerazione quello che viene detto e va fatto ed è importante
- Mi associo e grazie della stimolante occasione, mi interessa come metabolizzate quello che abbiamo buttato come la lista di Babbo natale ma sono fiducioso che qualcosa venga fuori
- Ringrazio della possibilità e spero che le idee abbiano un futuro



PROSSIMI PASSI

La discussione è continuata sul sito del comune o presso l'URP dove tutta la popolazione ha avuto la possibilità di rispondere alle seguenti domande e partecipare così al bilancio partecipato del Comune di Rosignano Marittimo.

Votazioni Servizi Socio Educativi Estivi sul sito e URP

- **Il servizio della colonia estiva di Gavinana deve essere mantenuto?**

SI NO

Avete dei suggerimenti per migliorarlo?

- **Il servizio dei centri estivi marini deve essere mantenuto?**

SI NO

Avete dei suggerimenti per migliorarlo?

- **Date la vostra preferenza al massimo a tre delle attività suddette da inserire nei programmi delle attività estive**

- Corso primo soccorso
- Laboratorio computer
- Laboratorio ambiente marino
- Escursioni e gite
- Stage all'estero con madrelingua
- Introduzione e specialistica sport
- Laboratori creativi
- Laboratori artistici
- Laboratori artigianato,
- storia locale e territorio
- Laboratori cucina
- Altro?



INSTANT REPORT SECONDO WORKSHOP: MANUTENZIONE IMPIANTI SPORTIVI



PREMESSA

Il primo bilancio partecipativo del Comune di Rosignano continua a dare i suoi frutti nella magnifica luce di Villa Celestina a Castiglioncello dove si è svolto, il 13 settembre, il secondo workshop del progetto “Bilanciati nel Futuro”.



Il workshop sul capitolo di bilancio che riguarda la manutenzione degli impianti sportivi del territorio, secondo della serie di quattro, organizzato con le metodologie partecipative del Prototyping ricombinatorio e Philipps 66 e gestito con le tecnologie del Mosaico Digitale è stato facilitato da Paolo Martinez della società Futour, supportato dal suo team.

Il Sindaco, presente a tutti i lavori insieme alla vicesindaco Lilia Benini ed all'Assessore Agostini, ha salutato i presenti ringraziando per la folta partecipazione spiegando che il Comune ha deciso di chiedere ai cittadini come impegnare e spendere i 200.000,00 euro previsti in bilancio per la manutenzione degli impianti sportivi. Manutenzione che richiederebbe uno sforzo di quasi 800.000,00 euro che l'amministrazione per il momento non può certo affrontare ma non ha escluso che si possa prevedere nei mesi futuri un aumento del budget del settore. È per questo importante, ha sottolineato il Sindaco, che i cittadini decidano e discutano, nel progetto “Bilanciati nel futuro, sulle priorità da assegnare al capitolo sulla manutenzione degli impianti sportivi, partecipando così al primo bilancio partecipato del Comune.





La vice sindaco Lilia Benini ha ringraziato i partecipanti della partecipazione al “gioco” che, da serio com'è, sarà rispettato dall'amministrazione, ed ha aggiunto che i quattro temi scelti per Bilanciati nel Futuro, contenuti nel bilancio di previsione, sono tutti molto interessanti e da condividere con i cittadini. Questo tipo di discussione facilitata e partecipata è un'esperienza nuova poichè nelle assemblee di presentazione del bilancio non si discute mai su cosa si farà in futuro e sulle priorità ma si presentano decisioni già prese dall'amministrazione.

Gli amministratori dichiarano di aver scelto di discutere anche della manutenzione degli impianti sportivi perché lo sport a Rosignano è sempre stato importante nel panorama provinciale per i tanti impianti esistenti sul territorio e quindi l'impegno della manutenzione è ingente all'interno dell'intero bilancio.

È giusto quindi che amministratori e cittadini decidano insieme e sappiano che questi soldi del bilancio non riguardano gli adeguamenti della messa a norma che sono invece extra rispetto al budget in discussione. Il dirigente del servizio spiega che tutti gli interventi normativi obbligatori per legge sono già in progettazione o in corso di affidamento.

Già dalla prima domanda si nota quanta attenzione e cultura dello sport ci sia in questo comune che ha sul territorio circa 43 impianti di tutte le tipologie.

I cittadini di Rosignano assegnano una grande valenza sociale allo sport ed hanno discusso animatamente per tutta la sera sui criteri di priorità da seguire per l'assegnazione degli interventi di manutenzione degli impianti; sugli sport che vorrebbero nel loro territorio in futuro e sulle forme di autofinanziamento.



I risultati della discussione, come di tutti gli altri incontri del progetto, sono stati resi visibili sul sito del Comune insieme alle modalità per partecipare alle votazioni e lasciare i commenti in modo che tutti i cittadini, non solo quelli estratti e chiamati alle serate di Bilanciati nel Futuro, hanno potuto dare il proprio contributo al bilancio partecipato.

PROGRAMMA

- Registrazione e compilazione del questionario di valutazione.
- Inizio lavori e introduzione sul tema della manutenzione degli impianti sportivi
Alessandro Franchi (Sindaco) e Lilia Benini (Vice Sindaco e Assessore ai LL PP)
- Domanda sul futuro che vorremmo
- Creiamo dei criteri di valutazione insieme
- Phillips 66 per idee e suggerimenti su ogni intervento.
- Breve descrizione tecnica delle otto ipotesi di manutenzione sportiva
- Domande su Ipotesi zero
- Votazione dei criteri di priorità della matrice
- Delegati gruppo di monitoraggio, commenti finali e prossimi passi.



RAPPORTO ISTANTANEO

Avete una bacchetta magica e viaggiate nel futuro (2022): quali saranno gli sport più importanti socialmente e per la salute per le femmine e i maschi di tutte le età e perché?

- Il nuoto
- Sport acquatici
- sport a contatto con la natura
- costruzione di una piscina nei pressi della discarica di Scapigliato, che sfrutti l'energia prodotta dalla discarica
- sarebbe opportuno costruire una piscina più centrale al paese
- sarebbe bello vedere una palestra in ogni scuola in modo che lo sport venga proposto come materia scolastica per educare ad un sano stile di vita
- Sport a contatto con la natura come l'equitazione, trekking, nuoto
- non vedendo nuove strutture al 2022 per le femmine pallavolo, ginnastica ritmica e artistica per i maschi calcio
- non importante quale ma la modalità di fare sport
- sport che crei situazioni di socializzazione
- sarebbe opportuno attrezzare palestre per soggetti diversamente abili
- tutti gli sport che aiuteranno la socializzazione ed il rispetto delle regole
- qualsiasi tipo di attività sportiva finalizzata al benessere e alla socializzazione senza limiti di età e senza ricorrere a sostanze dopanti
- situazioni di sport che ci colleghino all' ambiente naturale
- sport per tre fasce di età
 - 1 età scolare per formare il futuro cittadino con la cultura del praticare lo sport
 - 2 età avanzata per conservare la capacità fisica
 - 3 età intermedia attraverso associazioni che siano in grado di mantenere un sano agonismo a tutela dell'integrità fisica
- sport che offrano opportunità di cultura
- ci potrà essere uno sport svincolato dal problema del reperimento delle risorse economiche?
- lo sport socialmente più importante nel futuro non può avere il nome di una disciplina, in quanto tutte le attività, contribuiscono alla formazione socio propedeutico dell'attività fisica e delle interazioni sociali



Creiamo dei criteri di valutazione insieme. Quali dovrebbero essere i criteri per definire le priorità di spesa rispetto alla manutenzione degli impianti sportivi del territorio? Criteri espressi dai partecipanti e risultati delle votazioni durante il workshop

Ricadute sul territorio	33
Sicurezza	19
Varietà di discipline	11
Fruibilità	8
Valore sociale delle attività	7
Accessibilità per varie età	4
Pari opportunità	4
Centralità	2
Accoglienza grandi eventi	2
Unicità della disciplina	2
Accessibilità con mezzi pubblici	0
Capacità di autofinanziarsi	0



Workshop Phillips 66 | Idee e suggerimenti su ogni intervento.

Tutti i partecipanti sono stati informati sui progetti di manutenzione in discussione attraverso schede sintetizzate nella Guida al Partecipante e dettagliate nelle cartelline distribuite prima del workshop. I progetti, durante l'incontro, sono stati quindi illustrati dal dirigente degli interventi sul territorio e qualità urbana, Ing. Andrea Immorali e dall'Ing. Susanna Berti, responsabile del servizio manutenzioni.



I partecipanti hanno lavorato in gruppi per proporre idee e suggerimenti su ciascun intervento in discussione.



TAVOLO 1 - SPOGLIATOI E TRIBUNE CAMPO DI CALCIO A CASTELNUOVO MISERICORDIA (100.000+100.000€)



- Non riteniamo opportuno investimenti così ingenti tenuto conto dell'utilizzo scarso del campo fino ad ora
- per le tribune e gli spogliatoi non riteniamo importanti gli interventi che invece sarebbero importanti per le normative sanitarie
- terreno gioco pericolante e urgente l'illuminazione che provoca disagi per gestori e utilizzatori
- fra i campi di calcio questo è quello da dare

priorità

- basta calcio perché si è parlato solo di quello.

TAVOLO 2 - BAGNI STADIO CALCIO COMUNALE "ERNESTO SOLVAY" A ROSIGNANO (75.000 €)

- spesa non ritenuta priorità da esaminare il prossimo anno
- non prioritario visti i non immediati tempi e forse inutile
- non è la priorità oggi
- basta calcio!



TAVOLO 3 - IMPIANTI ARIA E ACQUA PISCINA COMUNALE A MAZZANTA (100.000€ o 200.000 €)



- sarebbe opportuno utilizzare la cifra di 200.000,00 e risolvere definitivamente il problema
- visto l'importanza dell'impianto è necessario un intervento risolutivo
- valutiamo i tempi di vita dei singoli impianti
- valutiamo favorevolmente la soluzione tecnologicamente innovativa

TAVOLO 4 - MANTO ERBOSO STADIO COMUNALE "ERNESTO SOLVAY" A ROSIGNANO (30.000 €)

- lo stadio ha altre priorità ma non quella del manto erboso
- i servizi igienici sono una priorità
- ampliamento tribuna ospiti è necessario ma visto il calo della partecipazione forse non serve
- per questa stagione il campo è in corso e non si può fare adesso ma nella prossima stagione
- è necessario l'intervento



TAVOLO 5 - PAVIMENTAZIONE PISTA ATLETICA GEOEDETICA (45.000€)

- non è necessario rispetto agli altri punti emersi oggi
- non opportuno la completa ripavimentazione ma piccoli ripristini
- suggerimento illuminazione notturna ma c'è anche chi dice che non è necessaria
- prioritario e ok e da salvaguardare la struttura che è un parco pubblico e unica nella zona
- investire sulla vigilanza coinvolgendo società interessate alla gestione

TAVOLO 6 - SPOGLIATOIO PISTA PATTINAGGIO (EFESTO). (10.000 €)

- condividiamo l'indicazione
- visto anche la sede dell'associazione troviamo giusta la priorità e anche un aumento della spesa e la ricerca di una sede più consona e dignitosa
- si approva fermo restando la ricaduta in termini di fruibilità dell'impianto
- condividiamo la spesa ed a maggior ragione se l'impianto è a disposizione di tutto il rione



TAVOLO 7 - SPOGLIATOI PALAZZETTO dello SPORT (60.000€)



- considerata l'importanza dell'impianto, che serve le scuole e le associazioni, è necessario l'intervento
- vanno fatti anche i bagni del pubblico che sono in precarie condizioni

TAVOLO 8 – RECINZIONI CAMPO CALCIO GABBRO (125.000 €)

- è prioritario solo se legato alle norme di sicurezza
- il campo deve essere usato da squadre di categorie superiori e quindi deve essere adeguato alle normative
- non riteniamo importante l'intervento di qualificazione dell'area circostante, importante invece intervento sulle infrastrutture, specialmente sulle recinzioni del terreno di gioco



Domanda/e su Ipotesi zero: In quali altre manutenzioni di impianti sportivi investireste i 200.000 euro?

- pattinaggio
- rugby
- ciclismo
- manutenzione e ampliamento tribune palestra M. Picchi Lillatro
- campo di rugby al Giardino.
- riqualificazione Parco sportivo a Marittimo località boschetto.
- campo di rugby
- .Riattivare il centro per il gioco delle bocce. Si favorirebbe così la socializzazione delle persone anziane e una struttura all'avanguardia per migliorare la funzionalità delle persone disabili
- I campo comunale M. Barbensi, nonostante le precedenti lettere di denuncia presentate in comune, deve ancora essere messo in sicurezza. Innalzamento della recinzione
- manutenzioni alle palestre scolastiche
- manutenzione spogliatoi palestra Lillatro e parcheggi esterni
- soluzione per pattinaggio
- ripristino skate park
- gli spogliatoi del campo di basket tensostruttura
- sistemare gli spogliatoi del campo di atletica basket
- investire sulle attrezzature all'interno delle palestre
- Secondo noi le altre manutenzioni andrebbero spese per attività sportive di impianti SPORT TURISMO che potrebbe essere visti non soltanto come COSTO ma anche come opportunità imprenditoriali. Es. Vela, Ciclismo, Equitazione, Ginnastica, Canottaggio.
- una pista all'aperto di pattinaggio in circuito potrebbe essere fruita anche dal ciclismo



Domanda/e su Ipotesi zero: In quali altre modi si possono razionalizzare le attività sportive del territorio senza risorse aggiuntive da parte del Comune?

- rivalorizzazione dell' associazionismo e del volontariato, patrimonio di un territorio M. Nocchi
- mantenere in modo ottimale gli impianti in modo da poter sviluppare imprenditorialità del turismo sportivo
- trovar sinergie di investimento pubblico-privato
- creazione di un ente che promuova valorizzi sport turismo, valorizzando le ricchezze naturali locali... sarebbe necessario fare uno sforzo di creare rete fra le varie associazione al fine di dar vita a manifestazione sportive d'interesse
- visto che i tempi sono cambiati, non basta che il comune metta a disposizione le risorse, ma deve riuscire a creare sistemi che permettano di realizzare le opere a costi reali di mercato. Se la stessa opera fosse fatta dalle società costerebbero meno
- Gestione degli impianti sportivi da parte delle associazioni di volontariato senza scopo di lucro utilizzando strutture comunali già esistenti
- Creazione di uno sportello permanente finalizzato alla coordinazione degli eventi sportivi sul territorio di cui facciano parte ProLoco Albergatori, Ass. Sportive coordinato dalla consulta dello sport e finalizzato allo sviluppo dello sport TURISMO distribuito su tutti i 365 GG
- Utilizzare le risorse di imprese, enti ecc che utilizzano il nostro il nostro territorio al fine di incrementare i servizi che possiamo offrire alla cittadinanza. Servizi intesi come, infrastrutture sportive ecc dalle quali si potrebbe comunque ricavarne dei guadagni, organizzando eventi, gare ecc, incentivando la promozione del nostro territorio come meta turistica.
- coinvolgere le strutture alberghiere e gli enti di promozione in eventi sportivi a livello regionale e nazionale, fermo restando che ci siano le strutture a norma che per alcuni sport minori non ci sono.
 - L'amministrazione comunale dovrebbe promuovere l'aggregazione di Società sportive mettendo a disposizione risorse dirette o indirette a vantaggio di chi si unisce



SALUTI E COMMENTI DI ALCUNI PARTECIPANTI



- Ringrazio chi mi ha invitato
 - Interessante e istruttivo
 - Positivo e spero che venga ascoltato
 - Esperienza partecipata e spero venga rispettata
 - Esperienza nuova e positiva e ringrazio l'amministrazione
 - Stimolante e ringrazio anche i dipendenti
 - Devono seguire fatti concreti
 - Penso che si vada avanti così
- Ringrazio i miei colleghi di tavolo che sono propositivi, come presidente della consulta cercherò di capire se oggi abbiamo fatto cose per cui ci sarà un impegno da parte dell'Amministrazione.
 - Ringrazio dell'invito. Avrei voluto dire ancora di più e spero ne vengano ancora tante di occasioni così. Sullo sport si vede che siamo partecipi
 - Lo sport è utilissimo anche per anziani e disabili che ancora sono poco considerate
 - Modo nuovo di partecipare anche se è difficile chiederla e da riproporre
 - Esperienza nuova per Comune e cittadini che devono anche fare sforzi per fare proposte, augurio che prosegua
 - Esperienza da portare nelle associazioni sportive e spingerle ad entrare anche nel volontariato
 - Spero siano fatti e invito i giovani ad essere i veri padroni del domani
 - Tutto bello, tutto positivo e nei cambi di tavolo qui c'è uno zaino di nessuno
 - Varie realtà da aggregare grazie all'amministrazione
 - Partecipazione obiettiva e consapevole. Gli sport minori devono essere aiutati ma grazie
 - Ho preso l'aperitivo ed ora arriva l'appetito, speravo fosse il primo incontro
 - Non è la prima volta che lavoro con Paolo Martinez e Daniela Ronconi e voglio pensare che tutto si avveri
 - Ho una certa età e partecipo da una vita anche se questa è una nuova forma interessante e spero dia risultati migliori del passato
 - Anch'io conosco Paolo Martinez ed i suoi collaboratori, l'augurio è che ci ascoltino e che la voglia si estenda a tutta l'amministrazione comunale e diano sempre le risposte a chi fa domande
 - Mi auguro che seguano fatti anche con questo nuovo strumento interessante al fine di dare interesse alla politica
 - Esperienza nuova e diversa che spero serva per spendere bene i soldi pubblici che sono anche nostri
 - Interagire fra presidenti, cittadini, associazioni è bello.

PROSSIMI PASSI

La discussione è continuata sul sito del comune o presso l'URP dove tutta la popolazione ha potuto rispondere alle seguenti domande e partecipare così al bilancio partecipato del Comune di Rosignano Marittimo.

Votazioni Manutenzioni Impianti Sportivi sul sito e URP

- Creiamo dei criteri di valutazione insieme:

Quali dovrebbero essere i criteri per definire le priorità di spesa rispetto alla manutenzione degli impianti sportivi del territorio? Segnalate almeno tre dei suddetti ed aggiungetene altri se lo ritenete opportuno.

Accessibilità con mezzi pubblici
Centralità
Sicurezza
Fruibilità
Accoglienza grandi eventi
Varietà di discipline
Accessibilità per varie età
Pari opportunità
Unicità della disciplina
Valore sociale delle attività
Capacità di autofinanziarsi
Ricadute sul territorio

- Che commenti e idee avete sui seguenti progetti? (consultare la “Guida del partecipante” per maggiori informazioni sulle singole opere).

1. Spogliatoi e tribune campo di calcio a Castelnuovo M.dia (100.000+100.000€)
2. Bagni stadio calcio comunale “Ernesto Solvay” a Rosignano (75.000 €)
3. Impianti aria e acqua piscina comunale a Mazzanta (100.000€ o 200.000 €)
4. Manto erboso stadio comunale “Ernesto Solvay” a Rosignano (30.000 €)
5. Pavimentazione pista atletica Geoedetica (45.000€)
6. Spogliatoio pista pattinaggio (Efesto). (10.000 €)
7. Spogliatoi palazzetto dello sport (60.000€)
8. Recinzioni campo calcio Gabbro (125.000 €)



INSTANT REPORT RIQUALIFICAZIONE CENTRO URBANO CASTELNUOVO DELLA MISERICORDIA



PREMESSA

Il terzo workshop del progetto partecipativo “Bilanciati nel Futuro” si è svolto nella panoramica struttura il Sorbetto di Castelnuovo della Misericordia il 18 settembre 2012.



Il terzo workshop della serie di quattro, organizzato con metodologie partecipative innovative quali la Camminata di Quartiere, sintetizzata e gestita con le tecnologie del Mosaico Digitale, è stato facilitato da Paolo Martinez della società Futour supportato dal suo team.

I cittadini di Castelnuovo stati sono chiamati a partecipare alla discussione del bilancio partecipato sulla riqualificazione del centro urbano della frazione, su attività riguardanti la funzione della piazza principale, l'arredo urbano e la pavimentazione, il trasporto pubblico locale ed i collegamenti con i parcheggi esistenti.

La Vice sindaco, Lilia Benini, ha salutato il folto gruppo di partecipanti dicendo che l'amministrazione ha deciso, con grande tenacia, di fare questo percorso insieme a tutti i cittadini e che ci sono da spendere 570.000,00 solo per un primo lotto, che comunque avrà ulteriori



impegni nel futuro. Parlando di cifre così importanti, ha aggiunto l'assessore, è importante costruire insieme ai cittadini gli impegni e le realizzazioni, verificando le varie e diverse idee di riqualificazione pensando allo sviluppo della frazione.

Erano presenti ai lavori i responsabili del opere pubbliche del Comune oltre alla dirigente Angela Casucci e la responsabile dell'URP Daniela Ronconi.

Il workshop si è svolto in parte all'interno del Sorbetto, dove i partecipanti, raccolti in sei gruppi, hanno discusso animatamente aiutati dalle tecnologie del mosaico digitale dopo aver camminato tutti insieme per il centro, guidati dal Dirigente del Comune Ing. Andrea Immorali e supportati nelle spiegazioni tecniche all'aria aperta dall'Ing. Serena Talamucci.

Molti i suggerimenti dei cittadini sulla riqualificazione del centro, sia nell'ottica del miglioramento dell'esistente, sia come strategie per il futuro.

PROGRAMMA

- Registrazione e compilazione del questionario di valutazione.
- Inizio lavori e introduzione sul tema della Riqualificazione del centro urbano di Castelnuovo della Misericordia – Lilia Benini – vice Sindaco e assessore ai lavori pubblici.
- Domanda sul futuro che vorremmo.
- Camminata del centro urbano: descrizione tecnica del progetto di riqualificazione del centro storico
- BUFFET
 - Raccolta di idee sulle tappe e argomenti della camminata.
 - La funzione della piazza;
 - L' arredo urbano e la pavimentazione,
 - Il trasporto pubblico locale.
 - I collegamenti con i parcheggi esistenti.
- Mappatura delle idee
- Domanda su Ipotesi zero: In quali altre opere di riqualificazione del centro investireste i 570.000 euro previsti?
- Prossimi passi. Monitoraggio e assemblea finale del 15 ottobre 2012 – proporre altre idee e commenti sul sito del comune



RAPPORTO ISTANTANEO

Le domande e approfondimenti nel workshop

Il futuro che vorremmo. Abbiamo una bacchetta magica e viaggiamo nel futuro (2022). Che funzioni, vocazione, Caratteristiche e aspetto vorreste che avesse il centro di Castelnuovo Misericordia tra 10 anni?

- la piazza quale punto di aggregazione naturale;
- paese più vivibile al centro;
- centro giovani del comune;
- più locali per i giovani;
- con più parcheggi;
- che vengano rispettati tutti gli impegni presi;
- più viva e vitale con attività commerciali;
- centro come riconoscimento del paese;
- una maggiore rivitalizzazione del paese tramite maggiori servizi e opportunità lavorative ;
- visibilità rispetto alle realtà limitrofe;
- crescita di attività artigianali sfruttando la presenza della discarica;
- sistemata in parte a giardino e in parte, pavimentata;
- creazione di una fontana, data la presenza di una cisterna sotterranea;
- un luogo di scambio di idee, di attività, adeguato alle esigenze della comunità;
- rimessa in uso della cisterna;
- un luogo di costruzione per i carri del paese;
- restituzione alla piazza della sua funzione di centro di aggregazione;
- una maggiore collaborazione con l'amministrazione comunale;
- un paese che abbia una sua identità;
- regolamentazione del traffico con installazione di dissuasori di velocità;
- un collegamento più agevole con l'area feste e la palestra;
- piastrellare la piazza;
- valorizzazione vocazione storica in funzione di uno sviluppo turistico;
- ci auguriamo che il lavoro svolto oggi si vada a concretizzare e non come in passato;

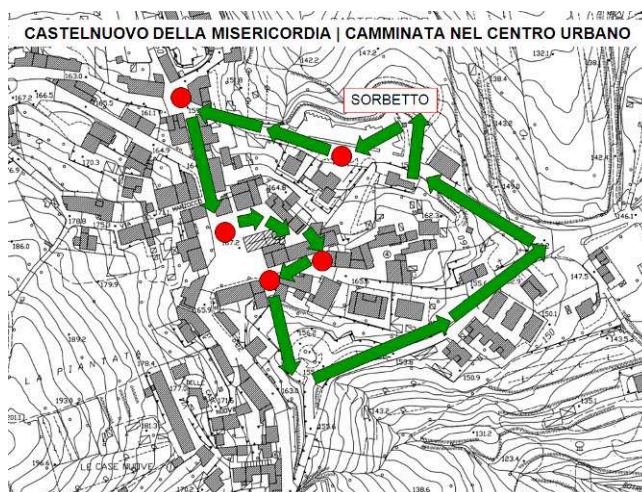


- ripristinare l'ascensore che dal parcheggio collega la piazza;
- invogliare i cittadini magari con agevolazioni a ristrutturare le facciate;
- imbiancatura e sistemazione delle facciate con eventuali forme di incentivazione;
- mantenere e creare nuovi parcheggi;
- gestione dei parcheggi che sia funzionale alla vita e alle attività del paese;



Camminata del centro urbano: descrizione tecnica del progetto di riqualificazione del centro urbano di Castelnuovo Misericordia

Tutti insieme, divisi in piccoli gruppi con a capo un coordinatore con il compito di sintetizzare e scrivere i commenti, i cittadini di Castelnuovo della Misericordia hanno passeggiato lungo le strade della loro frazione ascoltando con attenzione le spiegazioni tecniche dei due ingegneri del Comune Andrea Immorali e Serena Talamucci.



Durante la “camminata di frazione” sono state previste quattro fermate in punti focali dove l’amministrazione ha richiesto i contributi dei cittadini; la Piazzetta del Magazzino, la Piazza centrale, il passaggio verso il parcheggio nuovo e la zona del Sorbetto.



Che idee avete su la funzione della piazza?

- luogo di aggregazione e di ritrovo dei cittadini
- centro delle attività economiche e in più attrazione turistica
- luogo di ritrovo e aggregazione non escludendo la viabilità, eliminando i parcheggi.
- la piazza intesa come luogo di aggregazione
- il parcheggio rimane solo con disco orario per consentire accesso alle attività commerciali
- valorizzazione dell'antica cisterna con realizzazione eventuale vetratura o fontana .
- individuare uno spazio per giochi bambini
- pavimentazione e verde con sedute
- lasciare il parcheggio in piazza
- meglio una piazza funzionale che puramente estetica
- la piazza ha la sua funzione naturale come luogo di aggregazione e centro della vita sociale. Per questo dovrebbe essere valorizzata con uno spazio verde dove bambini adulti e anziani possano ritrovarsi. Resta da conciliare un minimo spazio parcheggio per esempio nella zona sud attualmente divieto di sosta.
- mantenere parte parcheggio per frontisti, creare zona pavimentata con panchine e verde. individuare nuove aree di parcheggio limitrofe e di facile accesso al centro, cercare di ampliare parcheggio via Falcone migliorando la via di accesso al centro
- strade a senso unico
- prevedere una zona ombreggiata con alberi di alto fusto
- si pensa al parcheggio ma la chiesa?
- ristrutturazione e manutenzione degli edifici pubblici, centro civico e ambulatorio , cinema.
- intervento del comune per stimolare i privati alla valorizzazione delle proprietà.
- cambiare la viabilità con sensi unici
- intervento risolutivo sulle fognature maleodoranti
- riqualificare il centro civico
- Per l'arredo urbano potremmo partire da una pavimentazione omogenea intorno alla chiesa compresa via Rodari
- prima di pensare ai pratini sarebbe opportuno pensare di asfaltare tutto il paese in maniera adeguata per eliminare le buche
- collegamento della piazza con il parcheggio e collegamento pedonale con il Sorbetto



- realizzazione di nuovi parcheggi data la rimozione dei parcheggi in piazza
- pavimentare anche il vicolo di via Rodari
- possibilità del senso unico in via Traversa livornese con parcheggi sul lato dx con accesso a via Falcone

Che idee avete su l'arredo urbano e la pavimentazione?

- un campetto da calcetto in mezzo alla piazza
- pavimentazione in pietra naturale
- ricordiamoci che siamo un paese di campagna e ci sono i trattori!!
- pavimentazione dura in pietra con aiuole e panchine
- illuminazione artistica a led
- siamo a Castelnuovo non a Barcellona o Madrid
- pavimentazione pietra natura tipo Alberese o Cardoso
- spazi a verde con aiuole a pratino e fiori e alberi da alto fusto sempreverdi, usufruendo della vecchia cisterna per l'irrigazione.
- varie sedute dislocate in tutta la piazza.
- zona per il gioco dei bambini.
- fontana artistica sopra la cisterna
- Il pratino del parcheggio di via Falcone, nato con il migliore delle intenti, potrebbe essere trasformato in parcheggio con il duplice benefit di aumento dei posti disponibili e avvicinamento forte alle scale di collegamento alla piazza
- una battuta... parcheggio rotondo macchina quadrata...
- per il gioco dei bambini sarebbe opportuno usare lo spazio davanti all'ambulatorio medico.
- Un'illuminazione omogenea con luce bianca.
- la pavimentazione della piazza può essere diversa dalla pavimentazione delle strade che la circondano.
- valorizzare il centro civico destinato ai ragazzi, cinema
- il giardino davanti alla chiesa e lato cinema pavimentare in pietra molto carrabile il resto
- pavimentazione carrabile uniforme sia per la piazza Gramsci che quella di piazza del Magazzino
- facendo aree verdi le macchine verranno parcheggiate in aree non adeguate
- incentivazione alla valorizzazione da parte dei privati delle abitazioni del centro storico



Che idee avete sul trasporto pubblico locale?

- pessimo in quanto gli orari sono inadeguati
- praticamente mancante un collegamento tra le frazioni collinari
- trovare zona più distante per parcheggio pullman
- mezzi piccoli con frequenza maggiore
- necessità di potenziare il trasporto pubblico in funzione dei servizi , poste e banca, mancanti
- trovare un'area pullman e ampliare parcheggio del Sorbetto
- spostare il parcheggio dei bus dal Sorbetto in altra area
- aumentare il trasporto pubblico in base alle esigenze del cittadino e degli studenti
- spostare l'area di sosta dei pullman dal parcheggio del Sorbetto all'area davanti al cimitero
- sfruttare mezzi più piccoli in orari extrascolastici
- utilizzare mezzi di trasporto più piccoli e intensificare i collegamenti fra le frazioni collinari.
- promozione del pronto bus
- i servizi pubblici devono essere resi funzionali per orari delle corse alle necessità della popolazione in modo da poter raggiungere il mare le zone dei mercati e di lavoro oltre alle scuole.



Domanda su Ipotesi zero: In quali altre opere di riqualificazione del centro investireste i 570.000 euro previsti?

- scuola aperta in entrambe le frazioni di Gabbro e Castelnuovo. No ad un solo plesso;
- asfaltature strade;
- rifacimenti marciapiedi;
- case popolari per incrementare la popolazione;
- ambulatorio medico senza barriere architettoniche;
- centro civico;
- asfaltatura;
- scuole;
- centro per i giovani;
- costruzioni di nuovi fondi commerciali;
- fresatura per abbassare il livello della quota stradale;
- realizzazione parcheggio in loc Casenuove con percorso pedonale per raggiungere la piazza attraverso il frantoio;
- fognature nere. Purtroppo in molte aree del centro mancano gli allacci alla fognatura nera e le acque luride finiscono nella fognatura bianca inondando il centro (specie vicino a locali di ristoro) di maleodorante;
- rifacimento delle fognature bianche e nere;
- valorizzare gli impianti sportivi;
- su via Traversa livornese una pianta di fico cresciuta a dismisura copre la viabilità e la segnaletica verticale;
- intensificare la manutenzione del verde in generale e in particolare dell'area feste;
- valorizzare e rendere visibile con cartellonistica adeguata la presenza dell'area feste inoltre uscendo dalla stessa manca l'indicazione del senso di marcia sulla via del Sorbetto;
- in via Traversa livornese sopra via Falcone ha bisogno di un intervento importante perche e a rischio frana:
- sistemare impianto luci del campo sportivo;
- la via dei Pianerottoli ha una pavimentazione sdruciolevole e pericolosa specialmente in caso di pioggia;
- maggiore interesse al paese!



Risultati votazioni durante il workshop

Realizzazione collegamento pedonale via del Sorbetto e piazza	16
Piazza: lasciare il parcheggio come adesso	13
Piazza: restaurare la cisterna con vetratura o fontana	13
Piazza: lasciare pochi posti macchina solo per residenti e/o a disco orario	11
Togliere il parcheggio bus dal Sorbetto	9
Fare un parcheggio al posto del pratino in Via Falcone	6
Mettere parcheggio bus al Cimitero	5
Piazza: togliere il parcheggio	5
Spazio gioco bambini davanti all'ambulatorio medico	2
Creare parcheggio per bus distante dal centro	2



SALUTI E COMMENTI DI ALCUNI PARTECIPANTI

- Ci dovete dare prova che questa volta nasce qualcosa di concreto
- Serata interessante
- Abbiamo già detto e ridetto queste cose anche se non in modo partecipato, se c'è una rete regionale speriamo che ci prendano sul serio perché dopo 15 anni siamo stanchi di dire le stesse cose
- Concordano
- Concordano
- Positiva e speriamo vada a buon fine
- Primo passo che fa pensare che l'amministrazione voglia fare cose mirate e bene che i cittadini che comprendano l'importanza del recupero del centro
- Intento forzato dalla Regione e non scelto dall'amministrazione, abbiamo partecipato ai consigli di frazione e la partecipazione non deve essere imposta ma sentita
- Sfiducia galoppa
- Apprezzabile questo metodo di lavoro per confrontarsi, mi auguro che sia uno stimolo per raggiungere obiettivi
- Positiva e da ripetere, speriamo che si possa migliorare il paese
- Incontro interessante ed educativo, bisogna incentivare i giovani che piano piano abbandonano il paese
- Ringraziamento al Comune di Rosignano Marittimo per la preziosa opportunità di condivisione della serata di ieri, io ed i miei ragazzi (utenti infogiovani) siamo rimasti soddisfatti, anche perché tutti hanno potuto esprimere il loro punto di vista da "giovane", poiché oggi come oggi non si prestano le dovute attenzioni alle riflessioni dei ragazzi. Personalmente spero che realtà piccole come Castelnuovo non rimangano isolate pensando soprattutto ai servizi dedicati ai cittadini (senza sponsorizzare l'informagiovani ma osservando con sguardo super-partes). RingraziandoLa anticipatamente per la sua attenzione le porgo i miei più cordiali e distinti saluti. Chini Emilio



PROSSIMI PASSI

La discussione è continuata sul sito del comune o presso l'URP dove tutta la popolazione ha potuto dare la preferenza agli assunti sottostanti e partecipare così al bilancio partecipato del Comune di Rosignano Marittimo.

- **Date la vostra preferenza al massimo a tre delle proposte suddette:**

Realizzazione collegamento pedonale via del Sorbetto e piazza	
Piazza: lasciare il parcheggio come adesso	
Piazza: restaurare la cisterna con vetratura o fontana	
Piazza: lasciare pochi posti macchina solo per residenti e/o a disco orario	
Piazza: togliere il parcheggio	
Fare un parcheggio al posto del pratino in Via Falcone	
Mettere parcheggio bus al Cimitero	
Togliere il parcheggio bus dal Sorbetto	
Spazio gioco bambini davanti all'ambulatorio medico	
Creare parcheggio per bus distante dal centro	

- **Che suggerimenti avete per la riqualificazione del centro urbano di Castelnuovo della Misericordia?**



INSTANT REPORT REALIZZAZIONE NUOVO PLESSO SCOLASTICO CASTELNUOVO DELLA MISERICORDIA



PREMESSA

Il quarto ed ultimo workshop del progetto partecipativo “Bilanciati nel Futuro” ha avuto luogo presso il Sorbetto di Castelnuovo della Misericordia il 20 settembre 2012.



Il Sindaco, presente a tutta la serata con molti altri componenti della giunta, ha salutato i presenti con grande soddisfazione, visti i numerosi cittadini intervenuti a discutere su un investimento importante che permette, fatto abbastanza raro, di mantenere la presenza di una scuola nelle piccole frazioni collinari poiché la somma dei numeri degli scolari lo permette. “Concentrare tutti i servizi 3-11 anni in un unico plesso nuovo” ha detto il Sindaco, “significa decidere dove e come costruirlo e su questo ci aiuterete voi. Vi chiediamo se condividete la scelta o se vi va invece bene la divisione come adesso; ci interessa poi scegliere con voi la localizzazione migliore.



Dalla discussione con i tecnici vedrete che ipotesi abbiamo fatto, che vogliamo innanzitutto condividere con voi, ed ascoltare le vostre proposte. E’ un percorso che parte stasera, abbiamo delle risorse per il progetto preliminare ma poi ci servirà qualche milione di euro per realizzarla. Qui ci sono genitori, insegnanti e cittadini che forse non la utilizzeranno nel futuro perché ci vorrà tempo per fare tutto ma ci serve il vostro impegno di cittadini per cominciare.”

Il quarto workshop, ultimo della serie, organizzato con le metodologie partecipative del Knowledge Safari, intervallato da un brainstorming con le tecnologie del Mosaico Digitale, è stato facilitato da Paolo Martinez della società Futour supportato dal suo team.

Martinez ha spiegato come attraverso le metodologie partecipative si parla e si viene ascoltati e tutti hanno la possibilità di dire la propria opinione e pretendere che venga rispettata ed ha invitato tutti ad essere consapevoli dell'importanza dell'incontro e usare un decalogo sul lavoro di gruppo per rendere più produttiva possibile la serata.

I cittadini di Castelnuovo della Misericordia, Gabbro e Nibbiaia, chiamati a partecipare alla discussione del bilancio partecipato sulle caratteristiche del nuovo plesso scolastico che dovrebbe nascere a servizio dei bambini da 3 a 11 anni abitanti nelle tre frazioni del Comune di Rosignano, hanno lavorato con passione durante la serata, coinvolgendo e coinvolgendosi fa di loro, con gli amministratori e con i tecnici del Comune.

L'Ing. Andrea Immorali del Comune ha spiegato che la necessità di un nuovo plesso scolastico viene dall'obbligo di dismettere gli attuali plessi, risalenti agli anni del dopoguerra e quindi non a norma, soprattutto per il pericolo di scosse sismiche. Tenendo conto delle classi e delle presenze il terreno che serve per la nuova costruzione dovrà essere di circa 6000 mq, per lo più pianeggianti soprattutto per le esigenze della scuola dell'infanzia. Negli edifici esistenti non ci sono le superfici sufficienti e, inoltre, ristrutturare un vecchio edificio, secondo le normative sismiche, non è economicamente percorribile.

L'Ing. Serena Talamucci del Comune ha presentato lo studio preliminare per l'individuazione del sito dove costruire la nuova scuola che ha valutato la situazione dei plessi esistenti concludendo che non ci sono possibilità di restauro o ampliamento. Per l'individuazione del sito, sono state presentati in maniera dettagliata



tutte le norme che devono essere seguite per la costruzione di un edificio scolastico e le tante ipotesi di sito, idonee e non idonee, studiate nella ricerca.

I cittadini hanno quindi lavorato in 4 gruppi secondo le regole del Safari discutendo su ambiti importanti quali la vita socio-culturale, l'interscambio con la popolazione, i servizi di collegamento fra le frazioni ed i servizi presenti nei piccoli paesi, scegliendo per ognuno le caratteristiche positive che giustificerebbero la costruzione della scuola, dove, come e perché.

PROGRAMMA

- Registrazione e compilazione del questionario di valutazione.
- Inizio lavori e introduzione sul tema della manutenzione degli impianti sportivi - Lilia Benini (Vice Sindaco e Assessore ai LL PP)
- Domanda sul futuro che vorremmo
- Descrizione delle caratteristiche tecniche – Ing. Serena Talamucci
- BUFFET
- Safari esplorativo sul plesso scolastico
- votazione prima di uscire dalla sala.
- Prossimi passi. Monitoraggio e assemblea finale del 15 ottobre 2012 – proporre altre idee e commenti sul sito del comune



RAPPORTO ISTANTANEO

Le domande e approfondimenti nel workshop

Domanda sul futuro che vorremmo. Se aveste una bacchetta magica e poteste andare nel futuro, che caratteristiche e funzioni dovrebbe avere la scuola del vostro territorio tra dieci anni e perché?

- sicura dal punto di vista costruttivo e sicura strutturalmente
- spaziosa
- che segua il passo della tecnologia.
- efficiente vivibile accogliente integrata per famiglie e territori, integrante.
- adeguata ai numero dei bambini e ai loro problemi .
- strutturata in modo da essere ancora in piedi ed in grado di dare un insegnamento adeguato ai tempi.
- una scuola che sia in grado di formare i bambini per le esigenze del futuro .
- organizzata per sviluppare la personalità ed il senso civico degli alunni aiutandoli ad orientarsi in percorsi culturali o lavorativi.
- bioedilizia ed efficienza energetica.
- su un unico piano, ed ogni classe aperta sull'esterno.
- tanta luce.
- compreso di laboratori, palestra e spazio giochi esterno.
- parcheggio ampio lato scuola.
- sicura, distribuita uniformemente per le distanze tra le 3 frazioni: Nibbiaia.
- localizzata in un area in pianura con uno spazio ampio per aria verde e impianti sportivi futuri
- inoltre vorremmo che gli insegnanti ci aiutassero nella difficile educazione e rispetto, anche verso gli insegnanti stessi.
- laboratori per attività ludiche in genere
- tanto gioco e tanto sport.
- insegnare ai bambini già dalle elementari il rischio droga
- e perche no anche sul sesso.
- adeguamento tecnologico come gli altri paesi europei.
- attività fisica
- poter lasciare i libri in classe



- **Temi comuni emergenti:** Sicurezza. Ampiezza. Su un piano solo. Tecnologica. Spazi verdi. Di facile accesso. Facilmente fruibile. Funzionale. Ecosostenibile. Adeguata ai alle esigenze dei bambini. Sport e attività fisica. Laboratori didattici eg. musica. servizio di nido. mensa.

Votazioni sulle proposte e idee per il nuovo plesso scolastico

Costruzione eco sostenibile	15
Edificio ad un solo piano	13
Includere asilo nido	10
Baricentrica fra le tre frazioni	8
Laboratorio musicale	7
Biblioteca aperta la pubblico	3
Palestra aperta al pubblico	1



Safari sul nuovo plesso scolastico

Dopo un'introduzione e inquadramento generale dell'Ing. Andrea Immorali, dirigente degli interventi sul territorio e qualità urbana, l'Ing. Serena Talamucci, in qualità di curatrice dello studio sulla localizzazione del nuovo plesso scolastico ha illustrato ai partecipanti i primi risultati sulla possibile localizzazione del nuovo plesso scolastico attraverso una presentazione approfondita delle varie alternative anche con delle carte tematiche. La presentazione dell'ing. Talamucci è scaricabile dal sito del Comune.



Tappe del Safari



© 2012 FUTOUR

WWW.FUTOUR.IT WWW.IDEALEU

INFO [AT] FUTOUR.IT

I partecipanti hanno quindi lavorato in gruppi tematici con il metodo del "Knowledge Safari" per esplorare e approfondire le varie alternative indicando le proprie riflessioni e contributi sugli aspetti a favore della costruzione del nuovo plesso scolastico per ciascuna delle tre frazioni in base a quattro ambiti di analisi definiti nella stessa guida del partecipante.

- Vita socio-economica e culturale.
- Miglior interscambio con la popolazione e benefici per gli utenti.
- Servizi presenti nella frazione.
- Servizi di collegamento con le altre frazioni e capoluogo.

Alla fine dell'esplorazione delle quattro tappe tematiche articolate per ciascuna frazione i partecipanti hanno identificato un portavoce per riassumere i risultati e contributi emersi.



Servizi presenti nella frazione

Castelnuovo	Gabbro	Nibbiaia
Centro gioco (nido 18-36 mesi)	Area giochi per bambini	Area giochi per bambini
Scuola materna		Scuola materna
Scuola primaria	Scuola primaria	Campo da tennis
Banca, bancomat	Banca (prossima apertura), Bancomat	
Ufficio postale	Ufficio postale	
Farmacia	Farmacia	Farmacia
Ambulatorio medico	Studio medico	Medico
Palestra		Campo polivalente
Ambulatorio veterinario	veterinario	veterinario
Mezzi pubblici, urbano ed extraurbano	Servizio extraurbano	
Punto internet	Punto internet	
Servizio ambulanza	Servizio ambulanza	
Esercizi commerciali	Esercizi commerciali	Esercizi commerciali
Area feste attrezzata e coperta	Area feste	Area feste
Impianti sportivi		
RSA	Biblioteca	
Studio dentistico		
Campo sportivo	Campo sportivo	
Servizio prelievo sangue	Distributore carburante	
Consorzio agrario	Officina meccanica	

Servizi di collegamento con le altre frazioni del capoluogo

Castelnuovo	Gabbro	Nibbiaia
<ul style="list-style-type: none"> Tutte le frazioni hanno collegamenti scarsi fra di loro ed il capoluogo 	<ul style="list-style-type: none"> Tutte le frazioni hanno collegamenti scarsi fra di loro ed il capoluogo Unico vantaggio di Gabbro è che è più vicino a Livorno 	<ul style="list-style-type: none"> Tutte le frazioni hanno collegamenti scarsi fra di loro ed il capoluogo



Miglior interscambio con la popolazione e benefici per gli utenti

Castelnuovo	Gabbro	Nibbiaia
Miglior relazione con il territorio comunale	Interazione con la realtà di Livorno	Area sportiva attrezzata
Rapporti con le associazioni	Rapporti con le associazioni	Rapporti con le associazioni
Presenza di una palestra	Presenza della biblioteca	
Presenza della banca	Presenza della fattoria didattica	
Maggiori benefici per i bambini e le famiglie che abitano in campagna perché sono più numerosi che nelle altre frazioni		



Vita socio economica e culturale

Castelnuovo	Gabbro	Nibbiaia
Disponibilità della palestra	Biblioteca del centro civico	Struttura polivalente
Vicinanza delle vie di comunicazione principali	Banca e poste	Vicinanza delle vie di comunicazione principali
Enti di volontariato	Enti di volontariato	
Associazioni sportive	Associazioni sportive attive su più discipline	Associazioni sportive
Punto internet		
Centro civico		
Circoli di aggregazione		



Proposte per nuovi siti e criteri

Nell'ultima tappa del Safari, i partecipanti hanno proposto altre possibili localizzazioni per il nuovo plesso scolastico utilizzando le mappe e planimetrie fornite dal comune ed indicato eventuali criteri da inserire per facilitare la scelta della localizzazione.

- Considerare la zona dei Campacci, a Castelnuovo, dove nascerà una nuova lottizzazione, dovrebbe essere idonea.
- Considerare l'area verso la 206, in loc. Collina a Castelnuovo dove ci sono alcune serre, è pianeggiante, ampia, con viabilità e servizi.
- Considerare la zona sotto il cimitero a Castelnuovo ma forse è troppo vicina allo stesso.
- La zona di loc. Campaccio a Castelnuovo è sottoposta a frana.
- Considerare il Chioma e la sua zona
- Considerare lo spostamento dei ragazzi fra le tre frazioni. Va valutato, dove sono meno se ne sposta di più.
- Va parametrato anche il numero dei ragazzi con i km che dovrebbero fare.



PROSSIMI PASSI

La discussione è continuata sul sito del comune o presso l'URP dove tutta la popolazione ha potuto dare la preferenza agli assunti sottostanti e partecipare così al bilancio partecipato del Comune di Rosignano Marittimo.

- **Date la vostra preferenza al massimo a tre delle seguenti proposte relative al plesso scolastico unico:**

Costruzione eco sostenibile	
Edificio ad un solo piano	
Includere asilo nido	
Baricentrica fra le tre frazioni	
Laboratorio musicale	
Biblioteca aperta la pubblico	
Palestra aperta al pubblico	

- **Che suggerimenti avete sulla possibile localizzazione del plesso scolastico unico a servizio delle frazioni di Gabbro, Nibbiaia e Castelnuovo della Misericordia?**



INSTANT REPORT ASSEMBLEA PLENARIA CONCLUSIVA



PREMESSA

L'assemblea plenaria conclusiva del progetto partecipativo "Bilanciati nel Futuro" ha avuto luogo presso Villa Celestina a Castiglioncello il 15 ottobre 2012 ed ha visto la folta partecipazione di cittadini e stakeholders locali, molti dei quali avevano già preso parte attiva ai singoli quattro workshop previsti dal percorso ma erano in sala anche tante persone interessate ai risultati.

L'assemblea è stata un importante momento di conclusione ma anche di impegno da parte dell'Amministrazione verso i risultati del progetto; sono stati portavoce delle sintesi il Sindaco e gli assessori Ciaffone, Tudisco, Benini, Agostini oltre che la Dirigente Casucci e Daniela Ronconi per la comunicazione. Paolo Martinez, facilitatore dell'intero percorso, ha rappresentato passaggi e conclusioni tecniche.

Durante l'incontro sono stati nuovamente presentati a tutti i partecipanti i tre referenti del Comitato di Garanzia: l'avv. Marco Nuti, difensore civico, il dr. Piergiorgio Vannozzi, Consigliere comunale dell'opposizione e il prof. Giovanni Ferretti, presidente associazione sportiva Efesto.

Sono stati inoltre fatti conoscere a tutti i presenti i rappresentanti del comitato di monitoraggio: Massimo Garelli, Mario Nocchi e Elisabetta Donati.

Progettato dall'Amministrazione Comunale di Rosignano e finanziato dall'Autorità per la partecipazione della Regione Toscana, il percorso chiede ad oltre 160 cittadini di discutere sulla destinazione di circa 1.070.000,00 euro suddivisi in quattro importanti ambiti quali le attività socio ricreative estive; la manutenzione degli impianti sportivi; il riassetto del centro di Castelnuovo della Misericordia e la creazione del nuovo plesso unico scolastico delle tre frazioni di Nibbiaia, Gabbro e Castelnuovo della Misericordia.



WORKSHOP: CONTRIBUTI DEI CITTADINI SUI PROGETTI COMUNALI



IDEE E CONTRIBUTI SUL SITO DEL COMUNE E PRESSO L'URP

ASSEMBLEA PUBBLICA DI PRESENTAZIONE DEI RISULTATI

BILANCIO 2013 E MONITORAGGIO DEL PERCORSO



Le tappe del percorso:

Appuntamenti del percorso di Bilancio Partecipativo su 1.070.000 EURO da destinare nel bilancio 2013

- **3 Settembre 2012** - **Incontro di presentazione del progetto**. Conferenza Stampa
- **12 Settembre** – Villa Celestina – Castiglioncello, ore 18.00 - **Servizi estivi e socio educativi**. Laboratorio partecipato su **270.000** Euro.
- **13 Settembre** – Villa Celestina – Castiglioncello, ore 18.00 – **Interventi di manutenzione straordinaria degli impianti sportivi**. Laboratorio partecipato su **200.000** Euro.
- **18 Settembre** – Area Feste Il Sorbetto – Castelnuovo della Misericordia, ore 18.00 - **Riqualificazione del centro urbano della frazione collinare di Castelnuovo della Misericordia**. Laboratorio partecipato su **570.000** Euro.
- **20 Settembre** - Area Feste Il Sorbetto – Castelnuovo della Misericordia, ore 18.00 - **Realizzazione del nuovo plesso scolastico collinare** (Nibbiaia, Castelnuovo, Gabbro) per bambine/i dai 3 agli 11 anni. Si discute su **30.000** Euro di studio di fattibilità e opere.
- **Dal mese di settembre fino al 10 ottobre**: raccolta delle proposte emerse attraverso il sito dedicato e lo Sportello del Cittadino.
- **15 ottobre 2012** - Villa Celestina – Castiglioncello, ore 21.00 - **Assemblea conclusiva plenaria aperta a tutta la popolazione** di condivisione di tutto il percorso partecipativo.



PROGRAMMA

- Registrazione dei partecipanti.
- Inizio lavori e introduzione sul Bilancio Partecipato del Comune di Rosignano Marittimo. Gennaro Tudisco – Assessore al Bilancio.
- Descrizione dei quattro incontri con i risultati, commenti e proposte dell'amministrazione:
 - i servizi estivi e socio educativi – Elena Ciaffone. Assessore alle politiche sociali.
 - Interventi di manutenzione straordinaria degli impianti sportivi. Alessandro Franchi – Sindaco con delega per lo sport.
 - Riqualificazione del centro urbano della frazione collinare di Castelnuovo della Misericordia. Lilia Benini – Vice Sindaco e assessore ai lavori pubblici.
 - Realizzazione del nuovo plesso scolastico collinare - – Elena Ciaffone. Assessore alle politiche sociali.
- Prossimi passi. Informazione, comunicazione e monitoraggio del percorso di approvazione del bilancio 2013



RAPPORTO ISTANTANEO



L'assessore al Bilancio Gennaro Tudisco ha introdotto la serata. Tudisco ha riconosciuto l'utilità e importanza del percorso Bilanciati nel Futuro soprattutto in un momento come l'attuale nel quale si è modificato in maniera sostanziale il contesto economico. Il percorso di Bilancio partecipato ha quindi consentito di coinvolgere i cittadini nella condivisione di scelte su temi complessi e articolati e li ha aiutati a capire che per prendere le decisioni bisogna approfondire la conoscenza e superare

quindi la possibile visione parziale o "di parte" che potrebbe condizionarle.

Visto il successo sia in termini di partecipazione sia in termini di contenuti, idee e innovazioni, ha concluso Tudisco, in prospettiva, bisogna ampliare e aumentare le risorse da mettere a disposizione di bilanci partecipativi futuri dando poi seguito alle idee e proposte con gruppi di lavoro e modalità di collaborazione tra i cittadini e l'amministrazione per dare ascolto a ogni suggerimento e indicazione che emerge dal territorio.

SUI SERVIZI SOCIO EDUCATIVI ESTIVI...

Nel workshop sui servizi socio educativi estivi sono emerse le seguenti indicazioni.

1. Perché vanno mantenuti in bilancio servizi:
 - aggregazione e socialità
 - supporto per le famiglie
 - accessibile a tutte le classi sociali

2. Nuove idee per migliorare i servizi da inserire in bilancio:
 - sfruttare la collaborazione con le associazioni sportive del territorio offrendo ai bambini lezioni e laboratori con esperti
 - ampliare il percorso formativo proponendo attività alternative tipo lingue straniere laboratori creativi teatrali puntando ad un servizio qualitativo alto
 - corsi con percorsi formativi crescenti secondo l'età e le esperienze degli anni precedenti

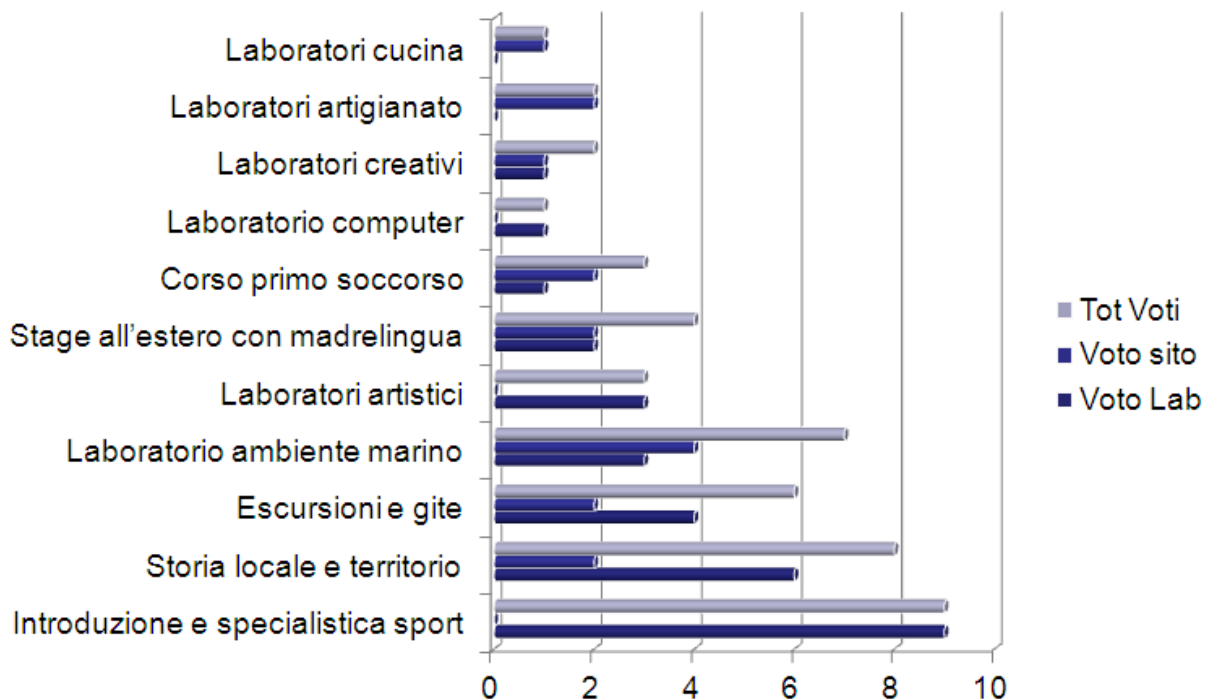
3. Proposte diverse da prevedere in bilancio:



- stage estivi all'estero con partecipazione dal costo in base alla fascia di reddito
- laboratori di sperimentazione
- orientamento multidisciplinare di avvicinamento agli sport con personaggi di rilievo
- campus sport-scienza per sviluppare la conoscenza del territorio e dell'ambiente marino
- stage settimanali full immersion di danza, musica, teatro, arte
- gite fuori porta per conoscere la Toscana
- scambi estivi con le città gemellate

Votazioni sui servizi socio educativi estivi

Tutti i partecipanti hanno confermato l'importanza di continuare a svolgere i servizi socio educativi attuali e la necessità di aprire di nuovo il servizio estivo in montagna a Gavinana. Inoltre sono stati suggeriti dei servizi aggiuntivi per rafforzare, innovare e diversificare l'offerta didattica, e operativa. I partecipanti hanno indicato poi l'ordine di priorità da dare a eventuali servizi aggiuntivi, come da diagramma che segue.



Indicazioni e priorità dell'amministrazione

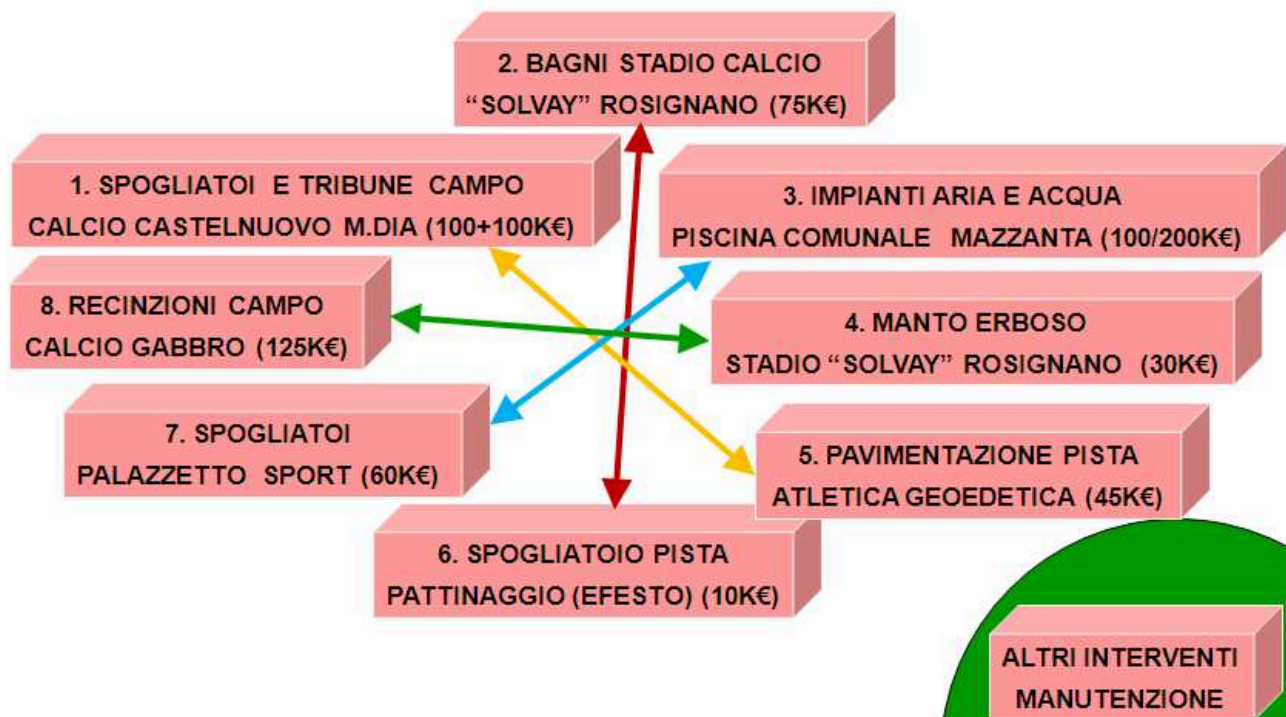
L'assessore Elena Ciaffone ha sottolineato che i servizi socio educativi estivi sono anche una forte esperienza per imparare a essere autonomi e rafforzare la sicurezza delle bambine e bambini che vi partecipano. Si lavorerà, ha aggiunto Ciaffone, per recepire le richieste di diversificazione e innovazione nei servizi ottimizzando, a parità di costi, le possibili forme di collaborazione, interazione e integrazione tra tutte le associazioni del territorio, incluse quelle sportive. Per Gavinana, ha concluso, si sta discutendo con il Comune di San Marcello Pistoiese per consentire l'utilizzo del centro entro il 2013.



SULLA MANUTENZIONE DEGLI IMPIANTI SPORTIVI...

Nel secondo incontro la maggiore criticità era rappresentata dal fatto che, rispetto alle richieste di interventi di manutenzione emerse dal territorio, pari a circa 800.000 euro, la disponibilità a bilancio per il 2013 era di 200.000 euro. Si è dovuto quindi lavorare per discutere su ciascun progetto e definire insieme i criteri di valutazione e le priorità d'intervento.





Sintesi delle discussioni

- **SPOGLIATOI E TRIBUNE CAMPO DI CALCIO A CASTELNUOVO M.DIA (100.000+100.000€)** Non si ritiene opportuno prevedere investimenti così ingenti tenuto conto dell'utilizzo scarso del campo
- **BAGNI STADIO CALCIO COMUNALE "ERNESTO SOLVAY" A ROSIGNANO (75.000 €)** spesa non ritenuta priorità da esaminare il prossimo anno
- **IMPIANTI ARIA E ACQUA PISCINA COMUNALE A MAZZANTA (100.000€ o 200.000 €)** visto l'importanza dell'impianto è necessario un intervento risolutivo
- **MANTO ERBOSO STADIO COMUNALE "ERNESTO SOLVAY" A ROSIGNANO (30.000 €)** lo stadio ha altre priorità ma non quella del manto erboso
- **PAVIMENTAZIONE PISTA ATLETICA GEOEDETICA (45.000€)** prioritario e ok e da salvaguardare la struttura che è un parco pubblico e unica nella zona
- **SPOGLIATOIO PISTA PATTINAGGIO (EFESTO). (10.000 €)** condividiamo la spesa ed a maggior ragione se l'impianto è a disposizione di tutto il rione
- **SPOGLIATOI PALAZZETTO dello SPORT (60.000€)** considerata l'importanza dell'impianto, che serve le scuole e le associazioni, è necessario l'intervento
- **RECINZIONI CAMPO CALCIO GABBRO (125.000 €)** il campo deve essere usato da squadre di categorie superiori e quindi deve essere adeguato alle normative

Priorità strategiche di bilancio

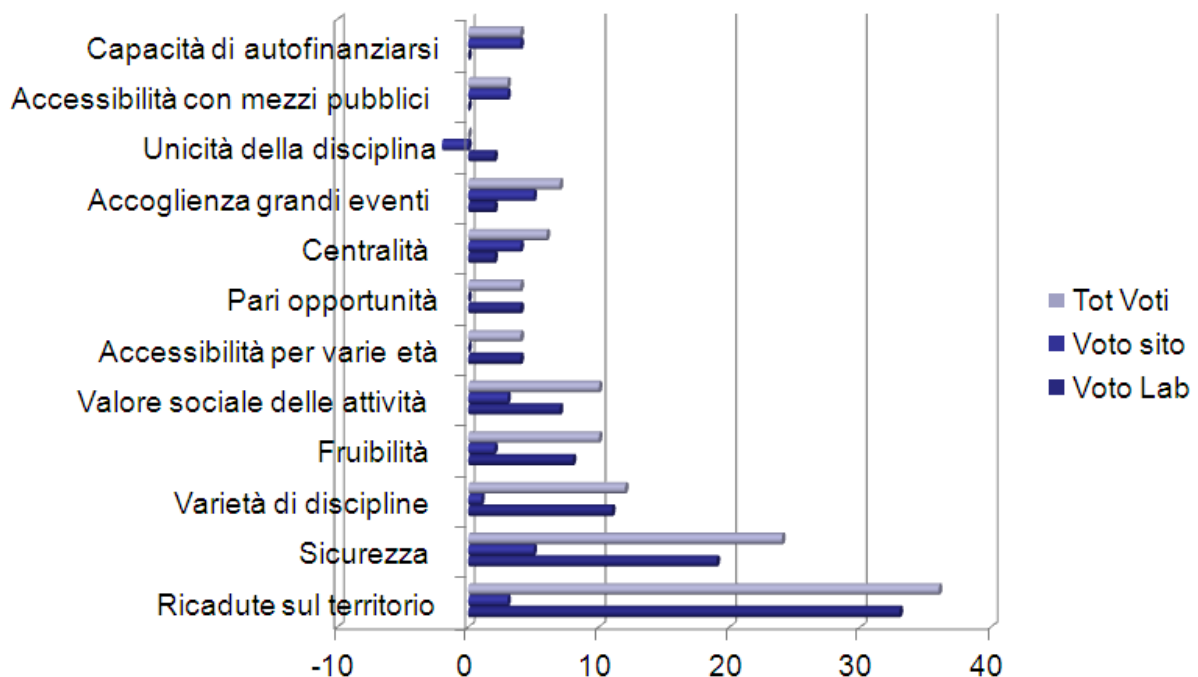
- Rivalorizzazione dell' associazionismo e del volontariato con gestione degli impianti sportivi
- Sinergie di investimento pubblico-privato



- creare sistemi che permettano di realizzare le opere a costi reali di mercato.
- Creazione di uno sportello permanente finalizzato al coordinamento degli eventi sportivi sul territorio di cui facciano parte ProLoco, Albergatori, Ass. Sportive coordinato dalla consulta dello sport e finalizzato allo sviluppo dello sport TURISMO.
- Utilizzare le risorse di imprese, enti ecc nel nostro territorio al fine di incrementare i servizi che possiamo offrire alla cittadinanza. Servizi intesi come, infrastrutture sportive ecc dalle quali si potrebbe comunque ricavarne dei guadagni, organizzando eventi, gare ecc, incentivando la promozione del nostro territorio come meta turistica.

Votazioni sulle manutenzioni di impianti sportivi

Tutti i partecipanti, visto il rapporto tra risorse disponibili e richieste di spesa per le manutenzioni sportive pervenute al Comune, hanno riconosciuto che era importante identificare insieme dei criteri imparziali per stabilire essere le priorità di spesa. Il diagramma che segue descrive i risultati della valutazione collettiva.



Indicazioni e priorità dell'amministrazione

Il Sindaco ha commentato i risultati sottolineando che, a causa del patto di stabilità, pur avendo il comune oltre 25 milioni di euro a disposizione, non è possibile stanziare cifre



superiori ai 200.000 euro indicati. Si tratta quindi di una scelta difficile e a maggior ragione è importante condividere con i cittadini e le associazioni come investire queste risorse per migliorare la fruibilità degli impianti del Comune. Le scelte verranno quindi fatta in base alle sollecitazioni e voti pervenuti.

È stato inoltre sottolineato che sia sulle opere di maggiore entità, sia a sulle opere per mettere in sicurezza gli impianti il comune ha stanziato altre risorse oltre a quelle delle manutenzioni.



SULLA RIQUALIFICAZIONE DEL CENTRO URBANO DI CASTELNUOVO DELLA MISERICORDIA...

Priorità strategiche di bilancio

- Piazza quale punto di aggregazione naturale; più vivibile con più locali per i giovani; più parcheggi; più viva e vitale con attività commerciali; un luogo di scambio di idee, di attività, adeguato alle esigenze della comunità; in parte a giardino e in parte pavimentata;
- creazione di una fontana.

Idee prioritarie per il bilancio

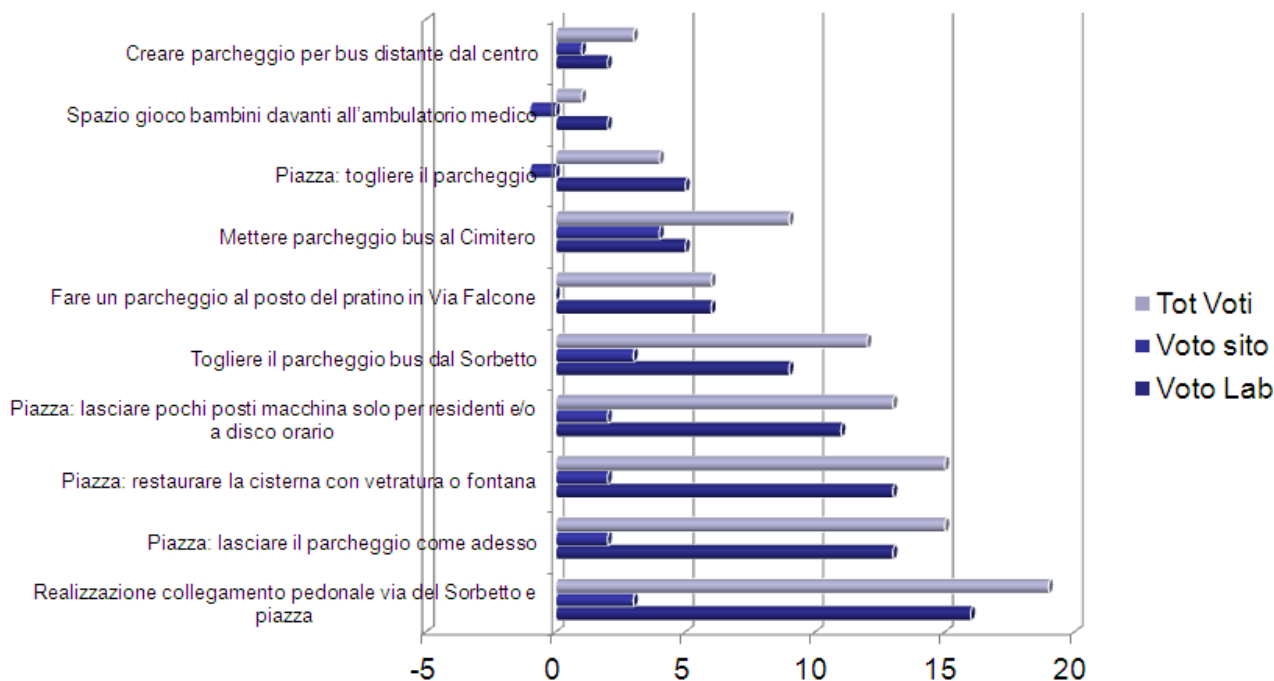
- case popolari per incrementare la popolazione;
- ambulatorio medico senza barriere architettoniche;
- centro civico;
- centro per i giovani;
- costruzioni di nuovi fondi commerciali;
- fresatura per abbassare il livello della quota stradale;
- realizzazione parcheggio in loc Casenuove con percorso pedonale per raggiungere la piazza attraverso il frantoio;
- rifacimento delle fognature bianche e nere;



Votazioni sulla manutenzione degli impianti sportivi

Tutti i partecipanti, visto il rapporto tra risorse disponibili e richieste di spesa per le manutenzioni sportive pervenute al Comune, hanno riconosciuto che era importante identificare insieme dei criteri imparziali per stabilire essere le priorità di spesa. Il diagramma che segue descrive i risultati della valutazione collettiva.





Indicazioni e priorità dell'amministrazione



L'assessore ai lavori pubblici, Lilia Benini, ha detto che tutti sono d'accordo sulla riqualificazione della piazza anche se ci sono opinioni divergenti sul fatto di dare o meno alla piazza una nuova funzione come centro di aggregazione e fulcro delle attività sociali. Una piazza senza auto sicuramente potrebbe dare un valore anche dal punto di vista del marketing turistico e ricreativo per Castelnuovo. L'assessore ha aggiunto che i partecipanti hanno dato un forte contributo di idee, opinioni e sfaccettature che aiuteranno l'amministrazione a valutare e scegliere con maggiore cognizione di causa.

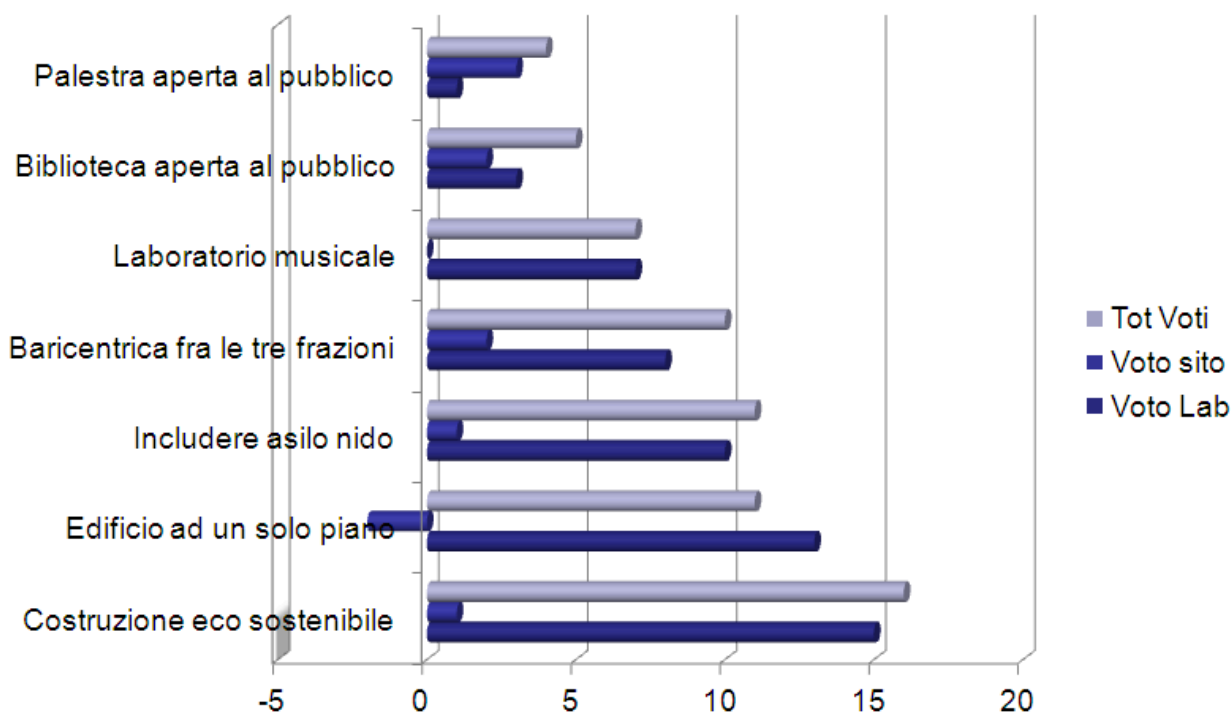
SULLA REALIZZAZIONE NUOVO PLESSO SCOLASTICO COLLINARE - 3-11 ANNI...

Priorità di bilancio

- Sicurezza. Ampiezza. Su un piano solo. Tecnologica. Spazi verdi. Di facile accesso. Facilmente fruibile. Funzionale. Ecosostenibile. Adeguata ai alle esigenze dei bambini. Sport e attività fisica. Laboratori didattici eg. musica. servizio di nido. mensa.

Siti per la localizzazione

- zona dei Campacci, a Castelnuovo,
- zona sotto il cimitero a Castelnuovo
- il Chioma e la sua zona



Indicazioni e priorità dell'amministrazione

L'assessore Ciaffone ha evidenziato il grande entusiasmo che si è creato durante l'incontro. Una nuova scuola è la costruzione del futuro del proprio territorio. Tutte le proposte che sono emerse relative alla localizzazione, ha ribadito l'assessore, saranno prese in considerazione e vagliate rispetto alle esigenze espresse dai cittadini e ai regolamenti nazionali, regionali e locali sulla sicurezza e la localizzazione. Dal momento dell'approvazione, fino ad arrivare all'inaugurazione del nuovo plesso scolastico, ci vorranno circa 4 anni, data la lunga istruttoria prevista per questo genere di interventi. Per quanto



riguarda i costi, la costruzione di un simile plesso scolastico può costare anche 5 milioni di euro.

Sulla richiesta di prevedere anche il servizio dell'asilo nido, l'assessore afferma che si stanno studiando dei nuovi finanziamenti offerti dalla Regione Toscana per i centri dell'infanzia che dovrebbero consentire di coprire la fascia d'età dai zero ai sei anni.

La principale cosa che è emersa però è la richiesta del territorio di vedere questa scuola come luogo aperto anche alla partecipazione e fruizione degli adulti attraverso servizi quali la biblioteca, la palestra e la possibilità di avere luoghi di aggregazione e studio fuori dagli orari utilizzati dalle bambine e dai bambini.

PROSSIMI PASSI

Il Sindaco ha chiuso la serata ringraziando tutti i partecipanti e soprattutto i tanti cittadini per le idee, stimoli, suggerimenti e proposte che aiutano ad amministrare meglio, in maniera più innovativa e aperta.

L'ascolto è responsabilizzazione per tutti, ha aggiunto, crediamo nelle modalità e nei progetti. Questa esperienza di partecipazione è stata estremamente positiva. La sfida è su come dare seguito trovando le modalità di ritorno e rendiconto ai cittadini. Per questo motivo è stato costituito, con i cittadini il gruppo di monitoraggio che avrà la funzione di verificare con il Comune come tutte le idee, proposte, criteri e priorità verranno prese in considerazione.

L'assessore al Bilancio ha ribadito l'importanza che verrà data al processo partecipativo e l'intenzione di replicarlo in futuro sia come processo di crescita e responsabilizzazione sia come modalità per rafforzare lo spirito civico e politico di tutta la cittadinanza.



COMUNICAZIONE E INFORMAZIONE DI “BILANCIATI NEL FUTURO”

Il percorso “Bilanciati nel Futuro” è stato oggetto di una articolata campagna di comunicazione e informazione, per consentire a tutti i cittadini e partecipanti di fare proposte e scelte ponderate.

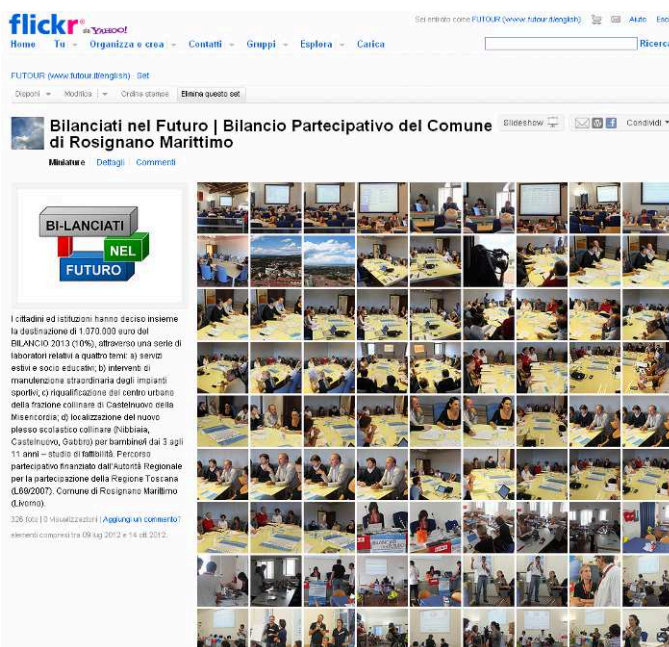
Tutte le informazioni e documenti elaborati nel percorso sono raccolti nel sito del Comune, dal quale è anche stato possibile votare le proposte emerse.

<http://www.comune.rosignano.livorno.it>

L’album che raccoglie le foto di tutte le tappe del percorso “Bi-lanciati nel futuro” è accessibile online su Flickr.

<http://tinyurl.com/8vnpobr>

I videoclip del percorso sono visibili su Youtube <http://tinyurl.com/bpl2acm>



Il percorso partecipativo “Bi-Lanciati nel Futuro” ha inoltre avuto un’ottima copertura mediatica con la realizzazione e la messa in onda di trasmissioni televisive e spot informativi grazie alla presenza di Telegranducato di Toscana srl, unica a copertura locale, che risulta avere un alto indice di ascolto e ampia diffusione tra la cittadinanza del nostro Comune

Sono state messe in onda 4 trasmissioni di 30 minuti l’una il 6, 7, 8, 9 OTTOBRE in prima serata e 4 servizi tg da 90 secondi l’uno, registrate sabato 6 ottobre dalle 10 alle 13.30 circa. I temi sono stati affrontati nell’ordine con cui sono state svolte le iniziative.

Le trasmissioni si sono svolte alla presenza del SINDACO Alessandro Franchi, all’assessore di riferimento sui temi specifici affrontati, ai vari tecnici e rappresentanti della cittadinanza oltre al pubblico che è stato intervistato.



QUESTIONARI DI VALUTAZIONE

La Regione Toscana per monitorare i percorsi partecipativi finanziati con la LR69 chiede ai raccoglie i dei partecipanti attraverso dei questionari.

I questionari sono stati somministrati all'inizio e fine di ciascuna tappa del percorso sul bilancio partecipativo del Comune di Rosignano Marittimo.

- Servizi estivi e socio educativi
- Interventi di manutenzione straordinaria degli impianti sportivi
- Riqualificazione del centro urbano della frazione collinare di Castelnuovo della Misericordia.
- Localizzazione del nuovo plesso scolastico collinare (Nibbiaia, Castelnuovo, Gabbro) per bambine/i dai 3 agli 11 anni.

Nei questionari viene utilizzata una scala likert che consente di dare una valutazione in una scala da 1 (per niente) a 10 (moltissimo).



Servizi estivi e socio educativi

Genere

Uomo	7
Donna	6

Età

18-34	1
35-49	13
50-64	1
65 e oltre	0

Titolo di studio

Elementare/Nessuno	0
Media inferiore	4
Diploma	4
Laurea	7

Professione

Imprenditore	1
Artigiano	0
Commerciante	0
Altro lavoro autonomo	0
Libero professionista	0
Precario/atipico	0
Dirigente	0
Docente/insegnante scuola	1
Quadro/direttivo tecnico	0
Impiegato privato	5
Impiegato pubblico	3
Altro lavoratore dipendente	0
Operaio	4
Agricoltore	1
Studente	0
Casalinga	0
Pensionato	0
Disoccupato	0
Possidente redditiera	0

D0) LEI HA COMPILATO IL QUESTIONARIO DISTRIBUITO ALL'INIZIO DEL PERCORSO PARTECIPATIVO?

SI	17
No	



D1) QUANTO E' INTERESSATO ALLA POLITICA ? IN UNA SCALA DA 1 A 10 (dove 1= per niente e 10= moltissimo)

	Inizio percorso	Fine percorso
1	0%	0%
2	0%	0%
3	0%	0%
4	0%	6%
5	20%	19%
6	20%	25%
7	33%	19%
8	20%	25%
9	0%	0%
10	7%	6%

D2) PARTECIPAZIONE ATTIVA (A INIZIO PERCORSO E IN FUTURO)

Un' associazione di qualsiasi tipo

Un sindacato

Un partito politico

Un comitato di cittadini

Parrocchia

Altro

Non partecipo/non parteciperò

	Inizio percorso	Fine percorso
Un' associazione di qualsiasi tipo	36%	47%
Un sindacato	7%	5%
Un partito politico	7%	5%
Un comitato di cittadini	0%	21%
Parrocchia	14%	11%
Altro	0%	11%
Non partecipo/non parteciperò	36%	0%

D3) QUANTO PENSA CHE I CITTADINI COMUNI POSSONO INFLUENZARE LA POLITICA ?

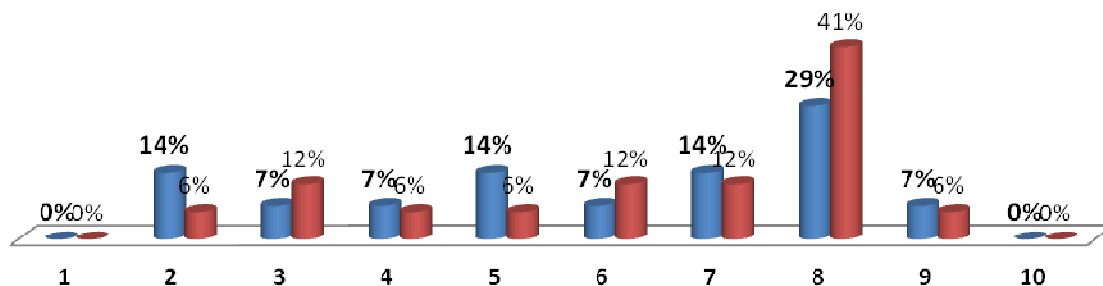
	Inizio percorso	Fine percorso
1	0%	0%
2	14%	6%
3	7%	12%
4	7%	6%
5	14%	6%
6	7%	12%
7	14%	12%
8	29%	41%
9	7%	6%
10	0%	0%



QUANTO PENSA CHE I CITTADINI COMUNI POSSONO INFLUENZARE LA POLITICA ?

IN UNA SCALA DA 1 A 10 (dove 1= per niente e 10= moltissimo)

■ Inizio percorso ■ Fine percorso



D4) QUAL E' LA PRIMA RAGIONE CHE L'HA SPINTA PARTECIPARE A QUESTO EVENTO?

Interesse per il tema

Interesse /curiosità per il metodo partecipativo usato

Per incontrare e confrontarmi con altre persone, anche di idee diverse

Per influire sulle decisioni che i governi producono su questo tema

Per fare un a cosa diversa dal solito

Un' occasione per dire la mia

Non so/Non risp.

INIZIO

Interesse per il tema	20%
Interesse /curiosità per il metodo partecipativo usato	40%
Per incontrare e confrontarmi con altre persone, anche di idee diverse	7%
Per influire sulle decisioni che i governi producono su questo tema	7%
Per fare un a cosa diversa dal solito	0%
Un' occasione per dire la mia	27%
Non so/Non risp.	0%

D5) QUANTO E' INFORMATO CIRCA L'OGGETTO DI QUESTO PERCORSO PARTECIPATIVO ?

	Inizio percorso	Fine percorso
1	0%	0%
2	7%	0%
3	7%	0%
4	20%	0%
5	13%	6%
6	20%	18%
7	13%	18%
8	20%	29%
9	0%	12%
10	0%	18%



**D6) QUANTO RITIENE SIA IMPORTANTE
OCCUPARSI DELLA QUESTIONE
AFFRONTATA DA QUESTO PERCORSO
PARTECIPATIVO?**

	Inizio percorso	Fine percorso
1	0%	0%
2	0%	0%
3	0%	0%
4	0%	0%
5	0%	0%
6	13%	0%
7	13%	6%
8	47%	35%
9	20%	24%
10	7%	35%

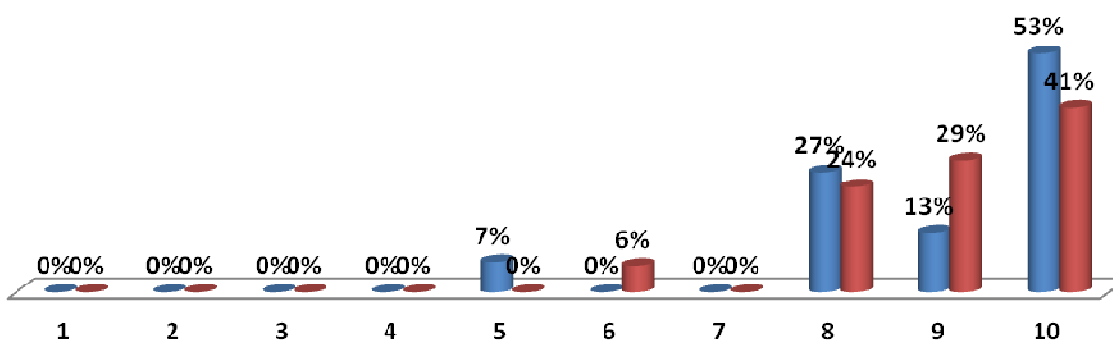
**D7) I CITTADINI DEVONO ESSERE PIU'
COINVOLTI NELLE DECISIONI PUBBLICHE?**

	Inizio percorso	Fine percorso
1	0%	0%
2	0%	0%
3	0%	0%
4	0%	0%
5	7%	0%
6	0%	6%
7	0%	0%
8	27%	24%
9	13%	29%
10	53%	41%

**I CITTADINI DEVONO ESSERE PIU' COINVOLTI NELLE
DECISIONI PUBBLICHE?**

IN UNA SCALA DA 1 A 10 (dove 1= per niente e 10= moltissimo)

■ Inizio percorso ■ Fine percorso



D8) A FINE PERCORSO, QUANTO E' SODDISFATTO DELL' ESPERIENZA FATTA IN QUESTO PERCORSO PARTECIPATIVO?

	FINE
1	0%
2	0%
3	0%
4	0%
5	0%
6	0%
7	12%
8	35%
9	29%
10	24%

D9) QUANTO E' EMERSO DAL PERCORSO PARTECIPATIVO RISPECCHIA LE SUE OPINIONI?

No, per nulla	0%
Poco	0%
Abbastanza	59%
Molto	41%

D10

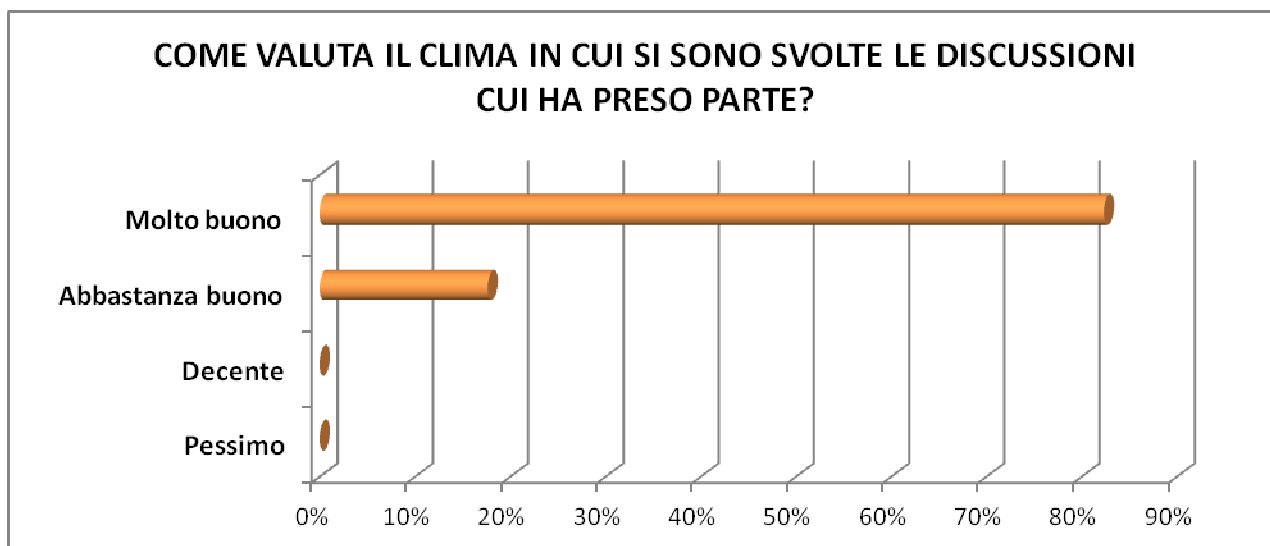
D10) RITIENE CHE LO SCOPO DELL'EVENTO E LA SUA ORGANIZZAZIONE LE SIANO STATE SPIEGATE IN MODO CHIARO?

No, per nulla	0%
Poco	0%
Abbastanza	35%
Molto	65%



D11) COME VALUTA IL CLIMA IN CUI SI SONO SVOLTE LE DISCUSSIONI CUI HA PRESO PARTE?

Pessimo	0%
Decente	0%
Abbastanza buono	18%
Molto buono	82%

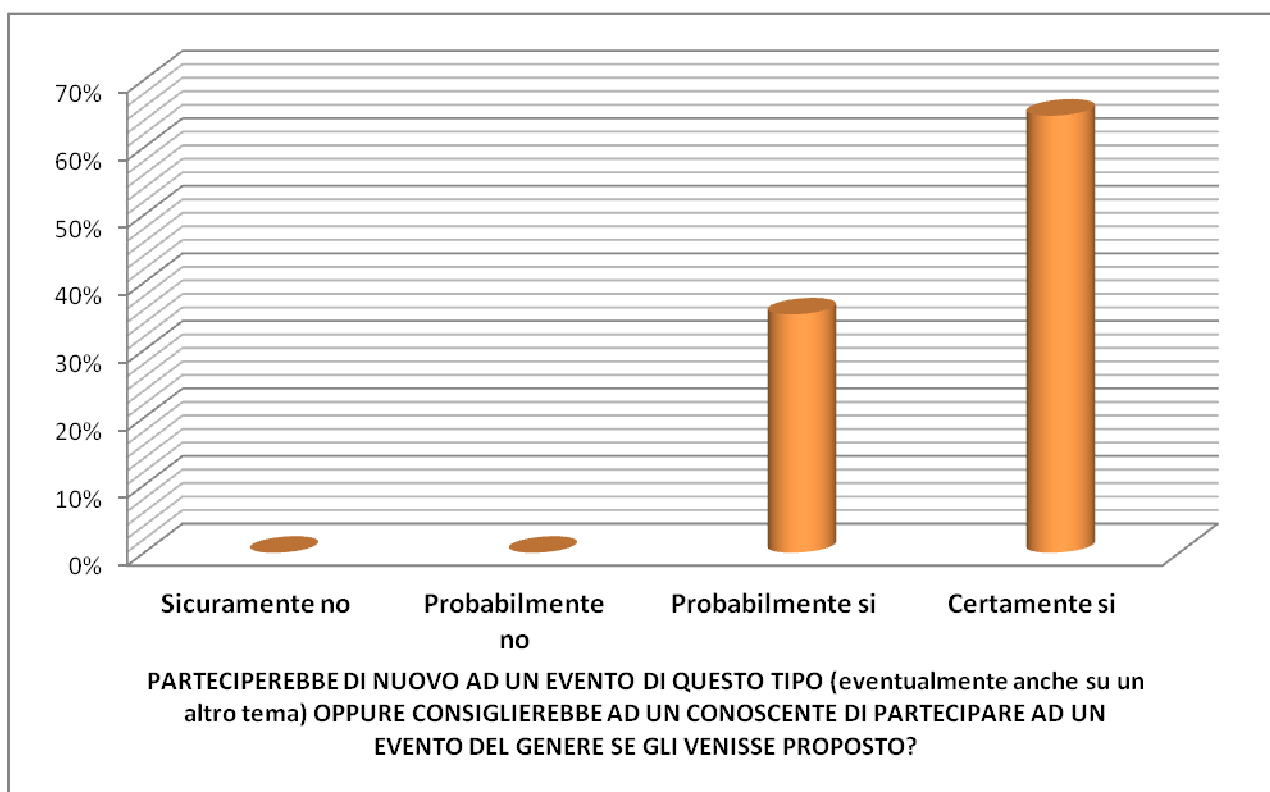


D12) IL MATERIALE INFORMATIVO FORNITOLE PRIMA E DURANTE IL PERCORSO LE E' STATO UTILE PER LA PARTECIPAZIONE?

No, per nulla	0%
Poco	0%
Abbastanza	29%
Si, Molto	71%
Non l'ho consultato	0%

D13) PARTECIPEREBBE DI NUOVO AD UN EVENTO DI QUESTO TIPO (eventualmente anche su un altro tema) OPPURE CONSIGLIEREBBE AD UN CONOSCENTE DI PARTECIPARE AD UN EVENTO DEL GENERE SE GLI VENISSE PROPOSTO?

Sicuramente no	0%
Probabilmente no	0%
Probabilmente si	35%
Certamente si	65%



Interventi di manutenzione straordinaria impianti sportivi

Genere

Uomo	20
Donna	11

Età

18-34	7
35-49	8
50-64	13
65 e oltre	6

Titolo di studio

Elementare/Nessuno	2
Media inferiore	6
Diploma	13
Laurea	5

Professione

Imprenditore	1
Artigiano	1
Commerciante	2
Altro lavoro autonomo	
Libero professionista	1
Precario/atipico	4
Dirigente	2
Docente/insegnante scuola	1
Quadro/direttivo tecnico	1
Impiegato privato	2
Impiegato pubblico	2
Altro lavoratore dipendente	
Operaio	2
Agricoltore	1
Studente	2
Casalinga	1
Pensionato	10
Disoccupato	4
Possidente redditiera	0

D0) LEI HA COMPILATO IL QUESTIONARIO DISTRIBUITO ALL'INIZIO DEL PERCORSO PARTECIPATIVO?

SI	35
No	



D1) QUANTO E' INTERESSATO ALLA POLITICA ? IN UNA SCALA DA 1 A 10 (dove 1= per niente e 10= moltissimo)

	Inizio percorso	Fine percorso
1	6%	6%
2	3%	3%
3	0%	0%
4	6%	11%
5	8%	6%
6	19%	11%
7	14%	23%
8	14%	17%
9	11%	9%
10	19%	14%

D2) PARTECIPAZIONE ATTIVA (A INIZIO PERCORSO E IN FUTURO)

Un' associazione di qualsiasi tipo

Un sindacato

Un partito politico

Un comitato di cittadini

Parrocchia

Altro

Non partecipo/non parteciperò

	Inizio percorso	Fine percorso
Un' associazione di qualsiasi tipo	66%	57%
Un sindacato	3%	0%
Un partito politico	21%	21%
Un comitato di cittadini	0%	10%
Parrocchia	0%	2%
Altro	11%	10%
Non partecipo/non parteciperò	0%	0%

D3) QUANTO PENSA CHE I CITTADINI COMUNI POSSONO INFLUENZARE LA POLITICA ?

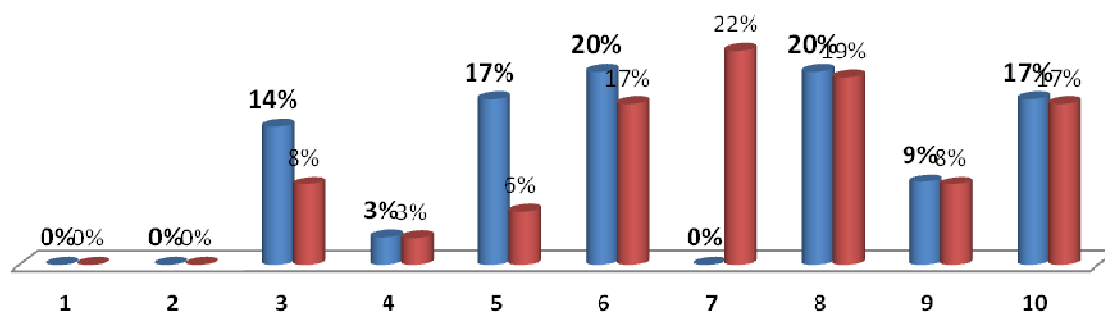
	Inizio percorso	Fine percorso
1	0%	0%
2	0%	0%
3	14%	8%
4	3%	3%
5	17%	6%
6	20%	17%
7	0%	22%
8	20%	19%
9	9%	8%
10	17%	17%



QUANTO PENSA CHE I CITTADINI COMUNI POSSONO INFLUENZARE LA POLITICA ?

IN UNA SCALA DA 1 A 10 (dove 1= per niente e 10= moltissimo)

■ Inizio percorso ■ Fine percorso



D4) QUAL E' LA PRIMA RAGIONE CHE L'HA SPINTA PARTECIPARE A QUESTO EVENTO?

Interesse per il tema

Interesse /curiosità per il metodo partecipativo usato

Per incontrare e confrontarmi con altre persone, anche di idee diverse

Per influire sulle decisioni che i governi producono su questo tema

Per fare un a cosa diversa dal solito

Un' occasione per dire la mia

Non so/Non risp.

INIZIO

Interesse per il tema	28%
Interesse /curiosità per il metodo partecipativo usato	6%
Per incontrare e confrontarmi con altre persone, anche di idee diverse	31%
Per influire sulle decisioni che i governi producono su questo tema	28%
Per fare un a cosa diversa dal solito	0%
Un' occasione per dire la mia	6%
Non so/Non risp.	3%

D5) QUANTO E' INFORMATO CIRCA L'OGGETTO DI QUESTO PERCORSO PARTECIPATIVO ?

	Inizio percorso	Fine percorso
1	3%	3%
2	3%	3%
3	6%	5%
4	3%	3%
5	26%	3%
6	14%	11%
7	11%	24%
8	20%	8%
9	11%	39%
10	3%	3%



**D6) QUANTO RITIENE SIA IMPORTANTE
OCCUPARSI DELLA QUESTIONE
AFFRONTATA DA QUESTO PERCORSO
PARTECIPATIVO?**

	Inizio percorso	Fine percorso
1	3%	3%
2	0%	0%
3	0%	0%
4	0%	3%
5	3%	3%
6	6%	8%
7	31%	26%
8	31%	18%
9	14%	29%
10	11%	11%

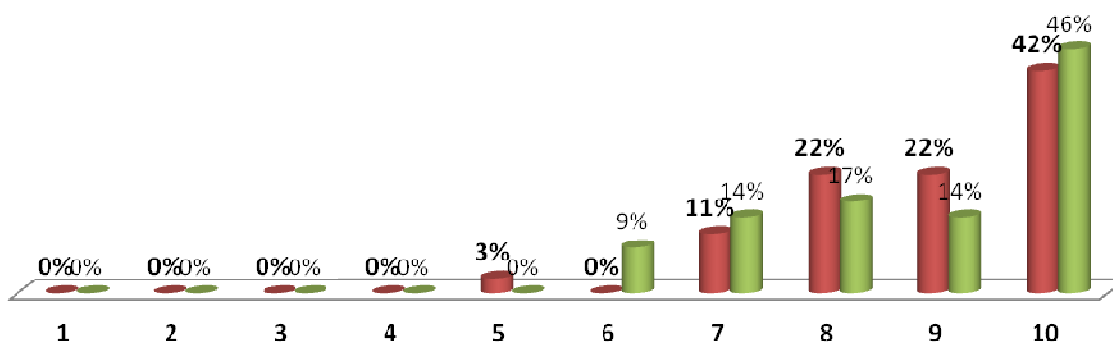
**D7) I CITTADINI DEVONO ESSERE PIU'
COINVOLTI NELLE DECISIONI PUBBLICHE?**

	Inizio percorso	Fine percorso
1	0%	0%
2	0%	0%
3	0%	0%
4	0%	0%
5	3%	0%
6	0%	9%
7	11%	14%
8	22%	17%
9	22%	14%
10	42%	46%

**I CITTADINI DEVONO ESSERE PIU' COINVOLTI NELLE
DECISIONI PUBBLICHE?**

IN UNA SCALA DA 1 A 10 (dove 1= per niente e 10= moltissimo)

■ Inizio percorso ■ Fine percorso



D8) A FINE PERCORSO, QUANTO E' SODDISFATTO DELL' ESPERIENZA FATTA IN QUESTO PERCORSO PARTECIPATIVO?

	FINE
1	0%
2	3%
3	0%
4	0%
5	0%
6	9%
7	20%
8	23%
9	14%
10	31%

D9) QUANTO E' EMERSO DAL PERCORSO PARTECIPATIVO RISPECCHIA LE SUE OPINIONI?

No, per nulla	3%
Poco	14%
Abbastanza	60%
Molto	23%

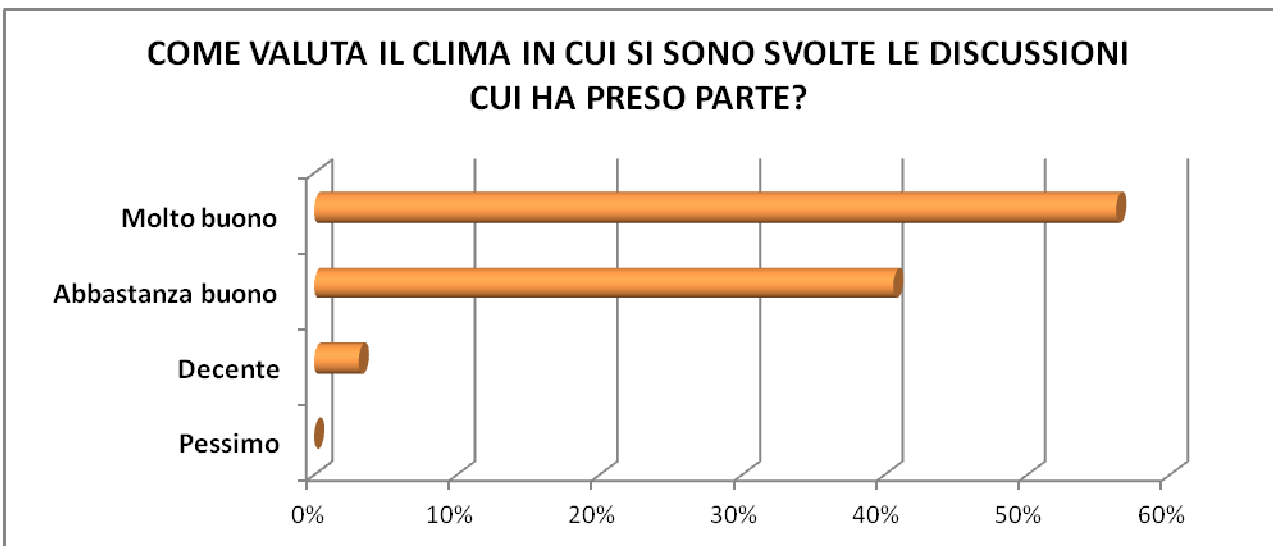
D10) RITIENE CHE LO SCOPO DELL'EVENTO E LA SUA ORGANIZZAZIONE LE SIANO STATE SPIEGATE IN MODO CHIARO?

No, per nulla	3%
Poco	12%
Abbastanza	50%
Molto	35%



D11) COME VALUTA IL CLIMA IN CUI SI SONO SVOLTE LE DISCUSSIONI CUI HA PRESO PARTE?

Pessimo	0%
Decente	3%
Abbastanza buono	41%
Molto buono	56%



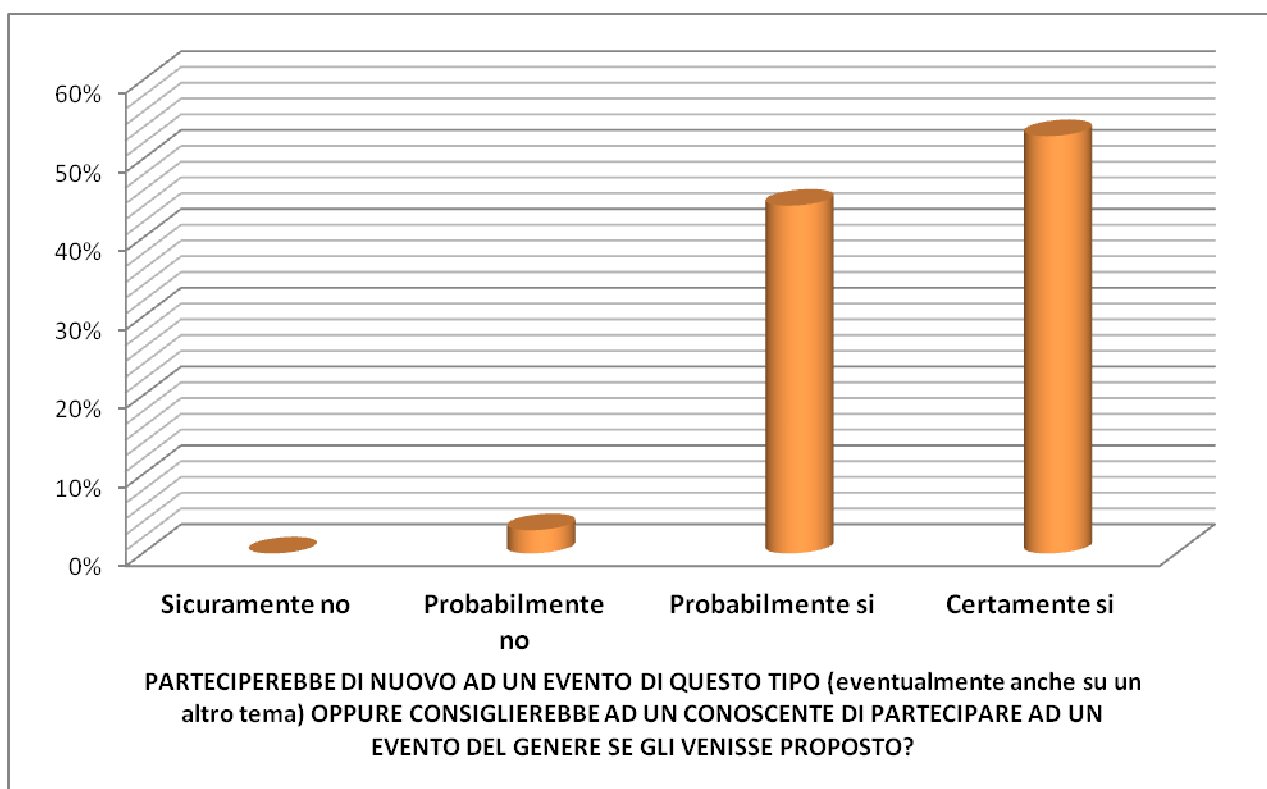
D12) IL MATERIALE INFORMATIVO FORNITOLE PRIMA E DURANTE IL PERCORSO LE E' STATO UTILE PER LA PARTECIPAZIONE?

No, per nulla	0%
Poco	9%
Abbastanza	44%
Si, Molto	47%
Non l'ho consultato	0%



D13) PARTECIPEREBBE DI NUOVO AD UN EVENTO DI QUESTO TIPO (eventualmente anche su un altro tema) OPPURE CONSIGLIEREBBE AD UN CONOSCENTE DI PARTECIPARE AD UN EVENTO DEL GENERE SE GLI VENISSE PROPOSTO?

Sicuramente no	0%
Probabilmente no	3%
Probabilmente si	44%
Certamente si	53%



Riqualificazione del centro urbano della frazione collinare di Castelnuovo della Misericordia.

Genere

Uomo	21
Donna	10

Età

18-34	6
35-49	18
50-64	4
65 e oltre	6

Titolo di studio

Elementare/Nessuno	3
Media inferiore	8
Diploma	16
Laurea	5

Professione

Imprenditore	4
Artigiano	2
Commerciante	2
Altro lavoro autonomo	1
Libero professionista	2
Precario/atipico	1
Dirigente	0
Docente/insegnante scuola	0
Quadro/direttivo tecnico	4
Impiegato privato	1
Impiegato pubblico	3
Altro lavoratore dipendente	1
Operaio	2
Agricoltore	4
Studente	2
Casalinga	1
Pensionato	2
Disoccupato	2
Possidente redditiera	0

D0) LEI HA COMPILATO IL QUESTIONARIO DISTRIBUITO ALL'INIZIO DEL PERCORSO PARTECIPATIVO?

SI	30
No	



D1) QUANTO E' INTERESSATO ALLA POLITICA ? IN UNA SCALA DA 1 A 10 (dove 1= per niente e 10= moltissimo)

	Inizio percorso	Fine percorso
1	3%	6%
2	9%	6%
3	11%	0%
4	9%	12%
5	6%	12%
6	14%	9%
7	20%	18%
8	17%	18%
9	3%	9%
10	9%	9%

D2) PARTECIPAZIONE ATTIVA (A INIZIO PERCORSO E IN FUTURO)

Un' associazione di qualsiasi tipo

Un sindacato

Un partito politico

Un comitato di cittadini

Parrocchia

Altro

Non partecipo/non parteciperò

	Inizio percorso	Fine percorso
Un' associazione di qualsiasi tipo	47%	63%
Un sindacato	0%	0%
Un partito politico	5%	7%
Un comitato di cittadini	8%	4%
Parrocchia	8%	7%
Altro	13%	11%
Non partecipo/non parteciperò	18%	7%

D3) QUANTO PENSA CHE I CITTADINI COMUNI POSSONO INFLUENZARE LA POLITICA ?

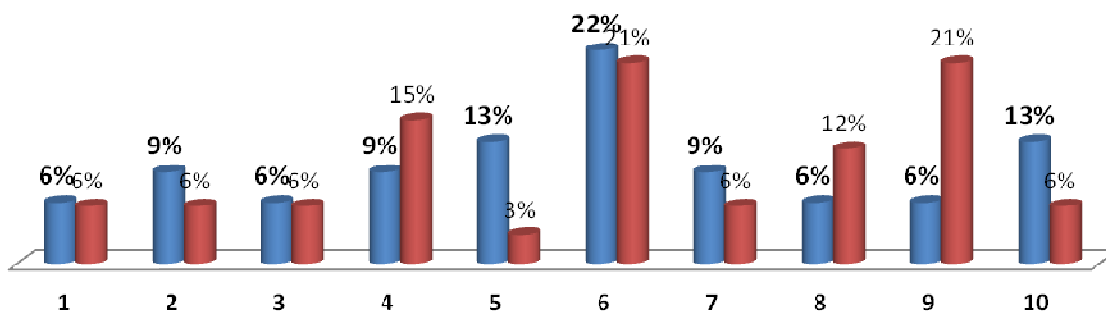
	Inizio percorso	Fine percorso
1	6%	6%
2	9%	6%
3	6%	6%
4	9%	15%
5	13%	3%
6	22%	21%
7	9%	6%
8	6%	12%
9	6%	21%
10	13%	6%



QUANTO PENSA CHE I CITTADINI COMUNI POSSONO INFLUENZARE LA POLITICA ?

IN UNA SCALA DA 1 A 10 (dove 1= per niente e 10= moltissimo)

■ Inizio percorso ■ Fine percorso



D4) QUAL E' LA PRIMA RAGIONE CHE L'HA SPINTA PARTECIPARE A QUESTO EVENTO?

Interesse per il tema

Interesse /curiosità per il metodo partecipativo usato

Per incontrare e confrontarmi con altre persone, anche di idee diverse

Per influire sulle decisioni che i governi producono su questo tema

Per fare un a cosa diversa dal solito

Un' occasione per dire la mia

Non so/Non risp.

INIZIO

Interesse per il tema	50%
Interesse /curiosità per il metodo partecipativo usato	11%
Per incontrare e confrontarmi con altre persone, anche di idee diverse	11%
Per influire sulle decisioni che i governi producono su questo tema	11%
Per fare un a cosa diversa dal solito	3%
Un' occasione per dire la mia	8%
Non so/Non risp.	6%

D5) QUANTO E' INFORMATO CIRCA L'OGGETTO DI QUESTO PERCORSO PARTECIPATIVO ?

	Inizio percorso	Fine percorso
1	3%	3%
2	11%	0%
3	8%	6%
4	6%	3%
5	19%	3%
6	17%	21%
7	8%	12%
8	19%	15%
9	3%	18%
10	6%	21%



**D6) QUANTO RITIENE SIA IMPORTANTE
OCCUPARSI DELLA QUESTIONE
AFFRONTATA DA QUESTO PERCORSO
PARTECIPATIVO?**

	Inizio percorso	Fine percorso
1	0%	0%
2	0%	0%
3	0%	0%
4	3%	3%
5	9%	6%
6	21%	9%
7	24%	15%
8	18%	12%
9	9%	21%
10	15%	35%

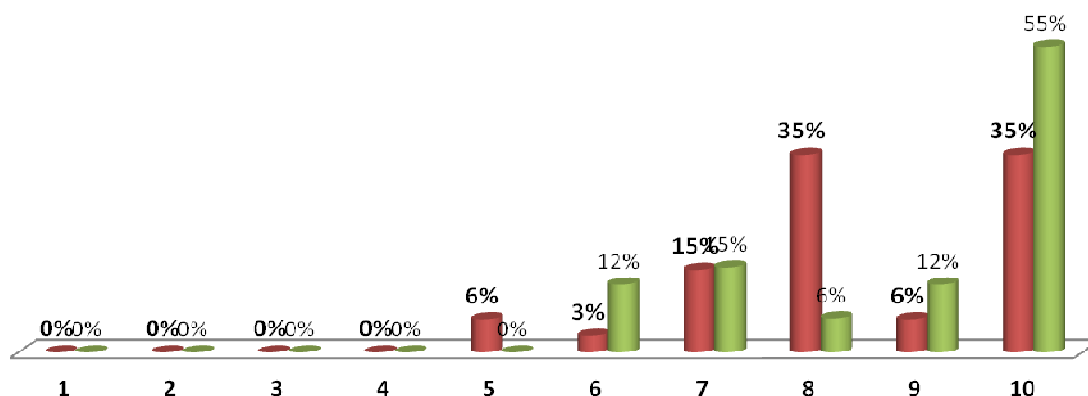
**D7) I CITTADINI DEVONO ESSERE PIU'
COINVOLTI NELLE DECISIONI PUBBLICHE?**

	Inizio percorso	Fine percorso
1	0%	0%
2	0%	0%
3	0%	0%
4	0%	0%
5	6%	0%
6	3%	12%
7	15%	15%
8	35%	6%
9	6%	12%
10	35%	55%

**I CITTADINI DEVONO ESSERE PIU' COINVOLTI NELLE
DECISIONI PUBBLICHE?**

IN UNA SCALA DA 1 A 10 (dove 1= per niente e 10= moltissimo)

■ Inizio percorso ■ Fine percorso



D8) A FINE PERCORSO, QUANTO E' SODDISFATTO DELL' ESPERIENZA FATTA IN QUESTO PERCORSO PARTECIPATIVO?

	FINE
1	3%
2	0%
3	0%
4	6%
5	6%
6	16%
7	13%
8	13%
9	0%
10	44%

D9) QUANTO E' EMERSO DAL PERCORSO PARTECIPATIVO RISPECCHIA LE SUE OPINIONI?

No, per nulla	3%
Poco	25%
Abbastanza	31%
Molto	41%

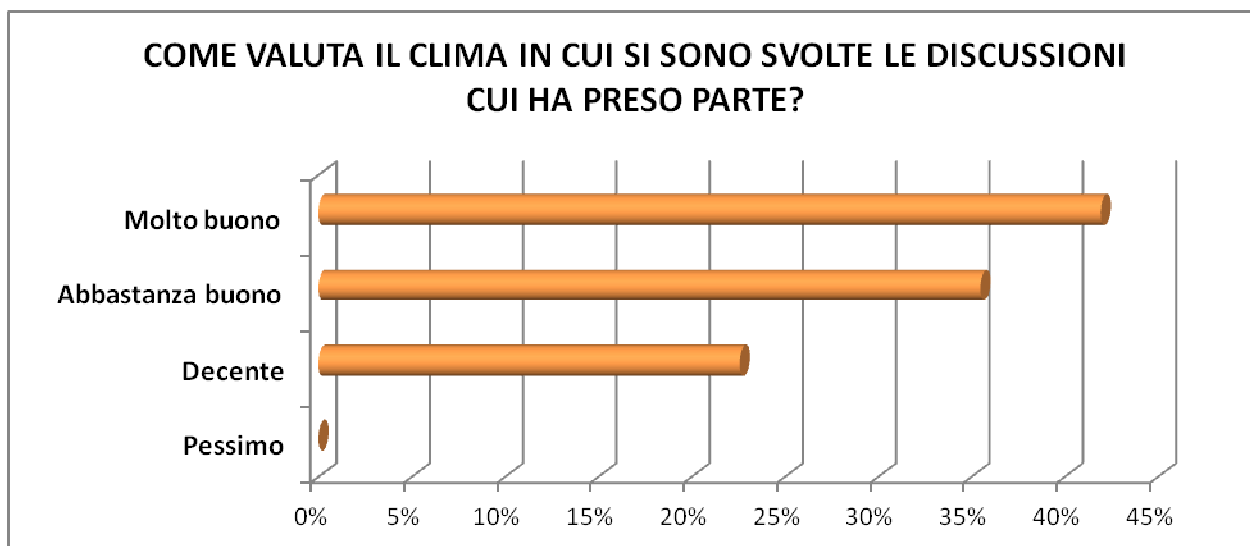
D10) RITIENE CHE LO SCOPO DELL'EVENTO E LA SUA ORGANIZZAZIONE LE SIANO STATE SPIEGATE IN MODO CHIARO?

No, per nulla	0%
Poco	24%
Abbastanza	38%
Molto	38%



D11) COME VALUTA IL CLIMA IN CUI SI SONO SVOLTE LE DISCUSSIONI CUI HA PRESO PARTE?

Pessimo	0%
Decente	23%
Abbastanza buono	35%
Molto buono	42%

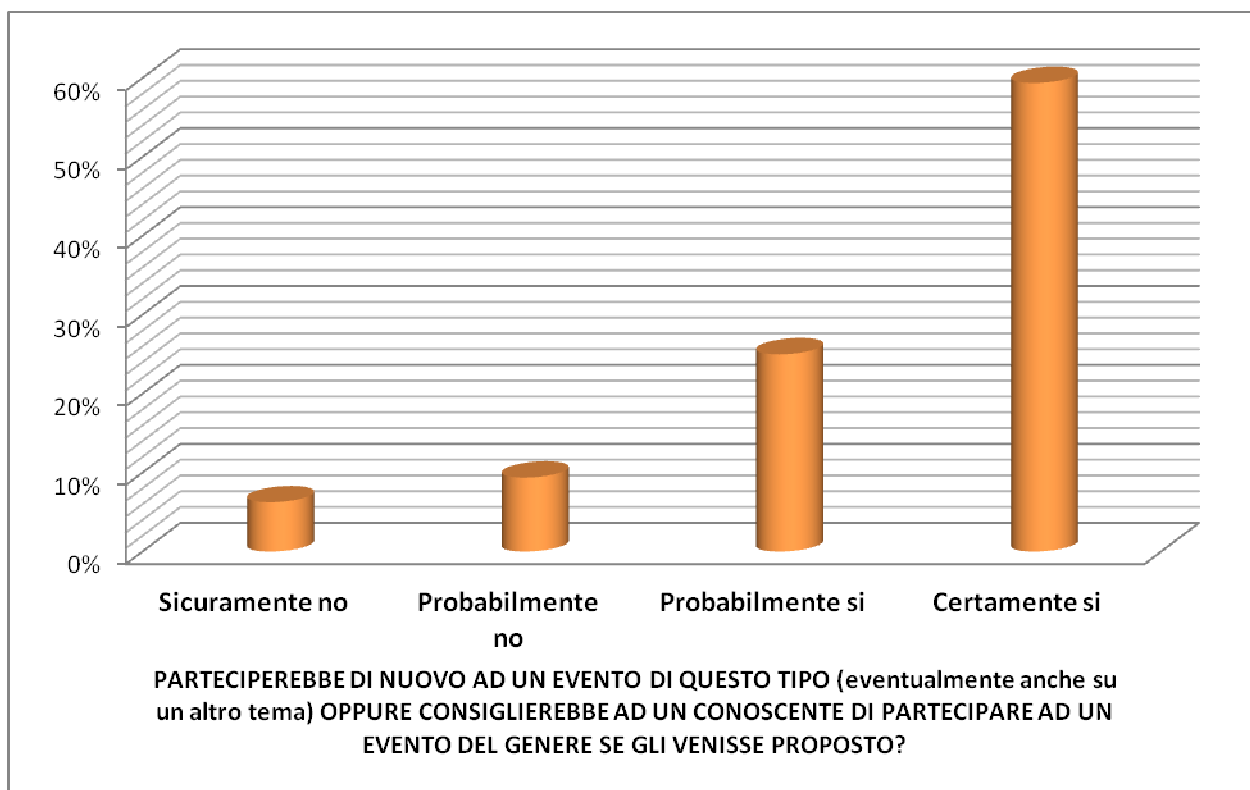


D12) IL MATERIALE INFORMATIVO FORNITOLE PRIMA E DURANTE IL PERCORSO LE E' STATO UTILE PER LA PARTECIPAZIONE?

No, per nulla	0%
Poco	16%
Abbastanza	39%
Si, Molto	45%
Non l'ho consultato	0%

D13) PARTECIPEREBBE DI NUOVO AD UN EVENTO DI QUESTO TIPO (eventualmente anche su un altro tema) OPPURE CONSIGLIEREBBE AD UN CONOSCENTE DI PARTECIPARE AD UN EVENTO DEL GENERE SE GLI VENISSE PROPOSTO?

Sicuramente no	6%
Probabilmente no	9%
Probabilmente si	25%
Certamente si	59%



Localizzazione del nuovo plesso scolastico collinare (Nibbiaia, Castelnuovo, Gabbro) per bambine/i dai 3 agli 11 anni.

Genere

Uomo	18
Donna	14

Età

18-34	6
35-49	21
50-64	5
65 e oltre	2

Titolo di studio

Elementare/Nessuno	0
Media inferiore	7
Diploma	22
Laurea	5

Professione

Imprenditore	2
Artigiano	2
Commerciante	1
Altro lavoro autonomo	1
Libero professionista	3
Precario/atipico	0
Dirigente	0
Docente/insegnante scuola	2
Quadro/direttivo tecnico	1
Impiegato privato	5
Impiegato pubblico	2
Altro lavoratore dipendente	2
Operaio	5
Agricoltore	1
Studente	1
Casalinga	0
Pensionato	4
Disoccupato	2
Possidente redditiera	0

D0) LEI HA COMPILATO IL QUESTIONARIO DISTRIBUITO ALL'INIZIO DEL PERCORSO PARTECIPATIVO?

SI	28
No	



D1) QUANTO E' INTERESSATO ALLA POLITICA ? IN UNA SCALA DA 1 A 10 (dove 1= per niente e 10= moltissimo)

	Inizio percorso	Fine percorso
1	3%	4%
2	6%	8%
3	12%	4%
4	3%	13%
5	15%	8%
6	15%	8%
7	18%	21%
8	15%	25%
9	6%	8%
10	6%	0%

D2) PARTECIPAZIONE ATTIVA (A INIZIO PERCORSO E IN FUTURO)

Un' associazione di qualsiasi tipo

Un sindacato

Un partito politico

Un comitato di cittadini

Parrocchia

Altro

Non partecipo/non parteciperò

	Inizio percorso	Fine percorso
Un' associazione di qualsiasi tipo	35%	50%
Un sindacato	8%	3%
Un partito politico	8%	10%
Un comitato di cittadini	3%	13%
Parrocchia	3%	0%
Altro	8%	10%
Non partecipo/non parteciperò	35%	13%

D3) QUANTO PENSA CHE I CITTADINI COMUNI POSSONO INFLUENZARE LA POLITICA ?

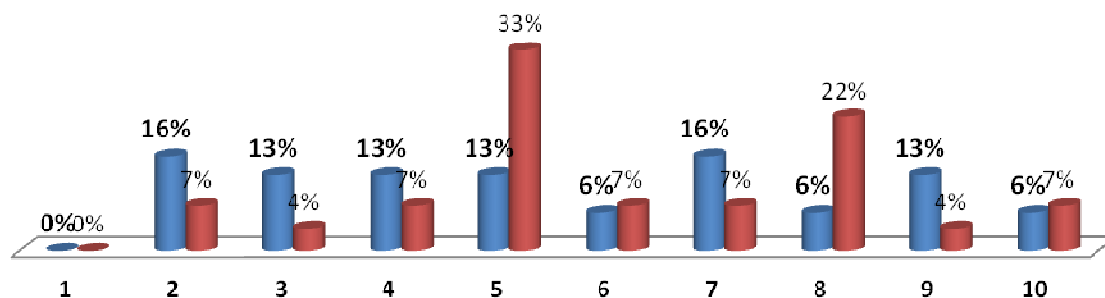
	Inizio percorso	Fine percorso
1	0%	0%
2	16%	7%
3	13%	4%
4	13%	7%
5	13%	33%
6	6%	7%
7	16%	7%
8	6%	22%
9	13%	4%
10	6%	7%



QUANTO PENSA CHE I CITTADINI COMUNI POSSONO INFLUENZARE LA POLITICA ?

IN UNA SCALA DA 1 A 10 (dove 1= per niente e 10= moltissimo)

■ Inizio percorso ■ Fine percorso



D4) QUAL E' LA PRIMA RAGIONE CHE L'HA SPINTA PARTECIPARE A QUESTO EVENTO?

Interesse per il tema

Interesse /curiosità per il metodo partecipativo usato

Per incontrare e confrontarmi con altre persone, anche di idee diverse

Per influire sulle decisioni che i governi producono su questo tema

Per fare un a cosa diversa dal solito

Un' occasione per dire la mia

Non so/Non risp.

INIZIO

Interesse per il tema	59%
Interesse /curiosità per il metodo partecipativo usato	16%
Per incontrare e confrontarmi con altre persone, anche di idee diverse	8%
Per influire sulle decisioni che i governi producono su questo tema	3%
Per fare un a cosa diversa dal solito	0%
Un' occasione per dire la mia	14%
Non so/Non risp.	0%

D5) QUANTO E' INFORMATO CIRCA L'OGGETTO DI QUESTO PERCORSO PARTECIPATIVO ?

	Inizio percorso	Fine percorso
1	9%	0%
2	6%	0%
3	3%	4%
4	13%	4%
5	22%	4%
6	16%	14%
7	9%	32%
8	3%	21%
9	13%	11%
10	6%	11%



**D6) QUANTO RITIENE SIA IMPORTANTE
OCCUPARSI DELLA QUESTIONE
AFFRONTATA DA QUESTO PERCORSO
PARTECIPATIVO?**

	Inizio percorso	Fine percorso
1	0%	0%
2	0%	0%
3	0%	0%
4	3%	0%
5	7%	7%
6	10%	11%
7	13%	15%
8	13%	26%
9	17%	15%
10	37%	26%

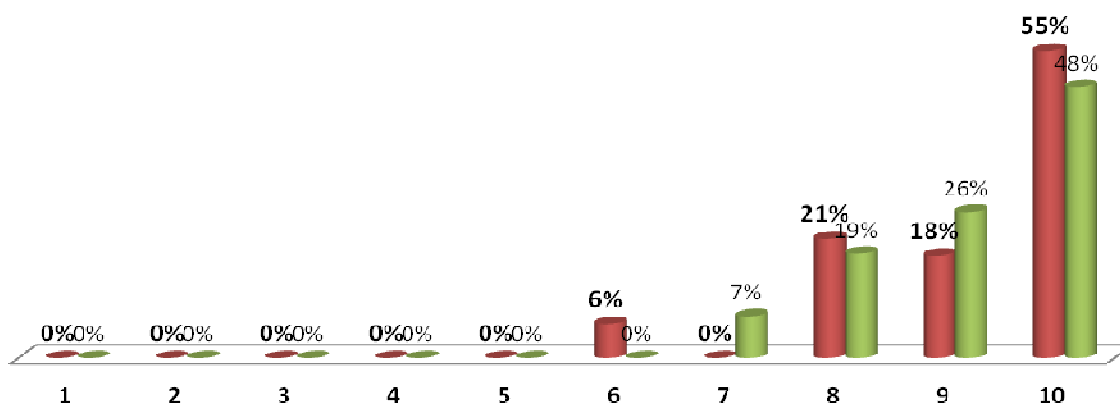
**D7) I CITTADINI DEVONO ESSERE PIU'
COINVOLTI NELLE DECISIONI PUBBLICHE?**

	Inizio percorso	Fine percorso
1	0%	0%
2	0%	0%
3	0%	0%
4	0%	0%
5	0%	0%
6	6%	0%
7	0%	7%
8	21%	19%
9	18%	26%
10	55%	48%

**I CITTADINI DEVONO ESSERE PIU' COINVOLTI NELLE
DECISIONI PUBBLICHE?**

IN UNA SCALA DA 1 A 10 (dove 1= per niente e 10= moltissimo)

■ Inizio percorso ■ Fine percorso



D8) A FINE PERCORSO, QUANTO E' SODDISFATTO DELL' ESPERIENZA FATTA IN QUESTO PERCORSO PARTECIPATIVO?

	FINE
1	0%
2	0%
3	4%
4	0%
5	4%
6	12%
7	28%
8	28%
9	16%
10	8%

D9) QUANTO E' EMERSO DAL PERCORSO PARTECIPATIVO RISPECCHIA LE SUE OPINIONI?

No, per nulla	0%
Poco	28%
Abbastanza	68%
Molto	4%

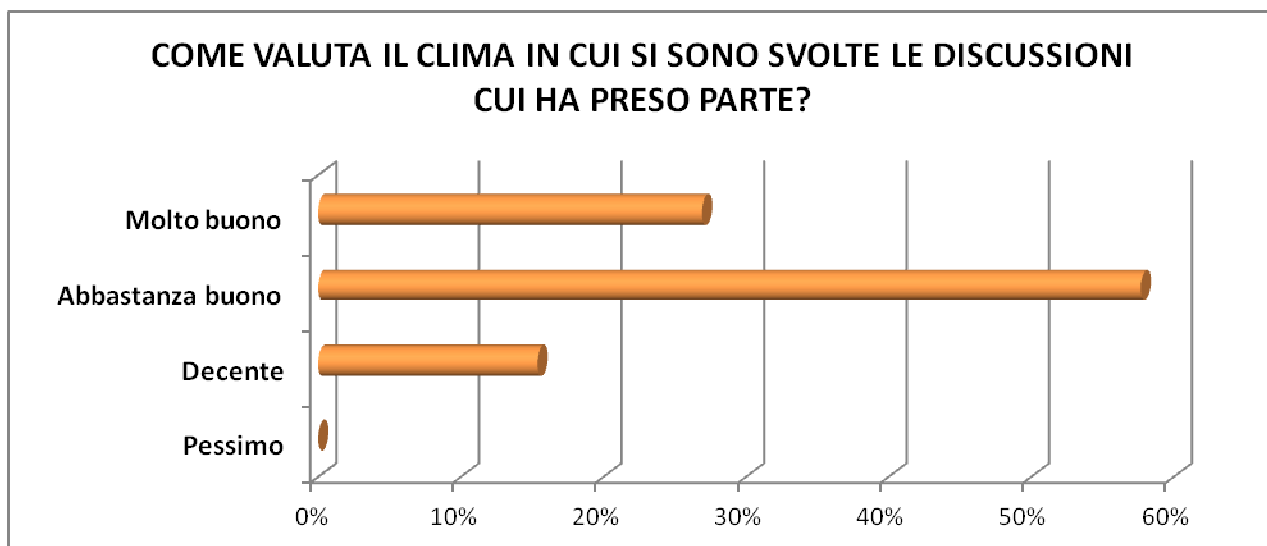
D10) RITIENE CHE LO SCOPO DELL'EVENTO E LA SUA ORGANIZZAZIONE LE SIANO STATE SPIEGATE IN MODO CHIARO?

No, per nulla	4%
Poco	0%
Abbastanza	62%
Molto	55%



D11) COME VALUTA IL CLIMA IN CUI SI SONO SVOLTE LE DISCUSSIONI CUI HA PRESO PARTE?

Pessimo	0%
Decente	15%
Abbastanza buono	58%
Molto buono	27%

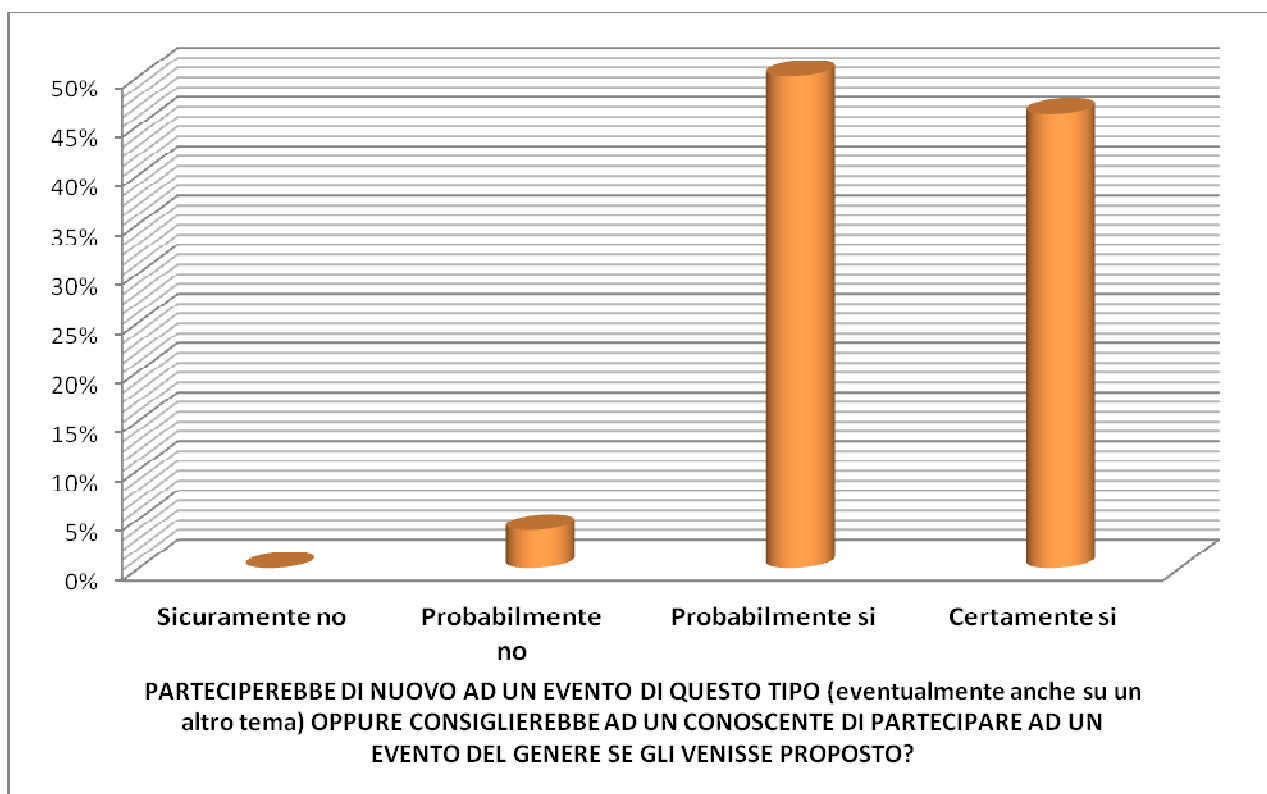


D12) IL MATERIALE INFORMATIVO FORNITOLE PRIMA E DURANTE IL PERCORSO LE E' STATO UTILE PER LA PARTECIPAZIONE?

No, per nulla	0%
Poco	15%
Abbastanza	54%
Si, Molto	31%
Non l'ho consultato	0%

D13) PARTECIPEREBBE DI NUOVO AD UN EVENTO DI QUESTO TIPO (eventualmente anche su un altro tema) OPPURE CONSIGLIEREBBE AD UN CONOSCENTE DI PARTECIPARE AD UN EVENTO DEL GENERE SE GLI VENISSE PROPOSTO?

Sicuramente no	0%
Probabilmente no	4%
Probabilmente si	50%
Certamente si	46%



FUTOUR

FUTOUR | Smart Meetings | Innovation | Facilitation

Via degli Ubaldini, 24 | 50038 Scarperia (Firenze) | Italy

@ : info [at] futour.it www.futour.it

Album fotografico www.flickr.com/photos/ideai/sets/

