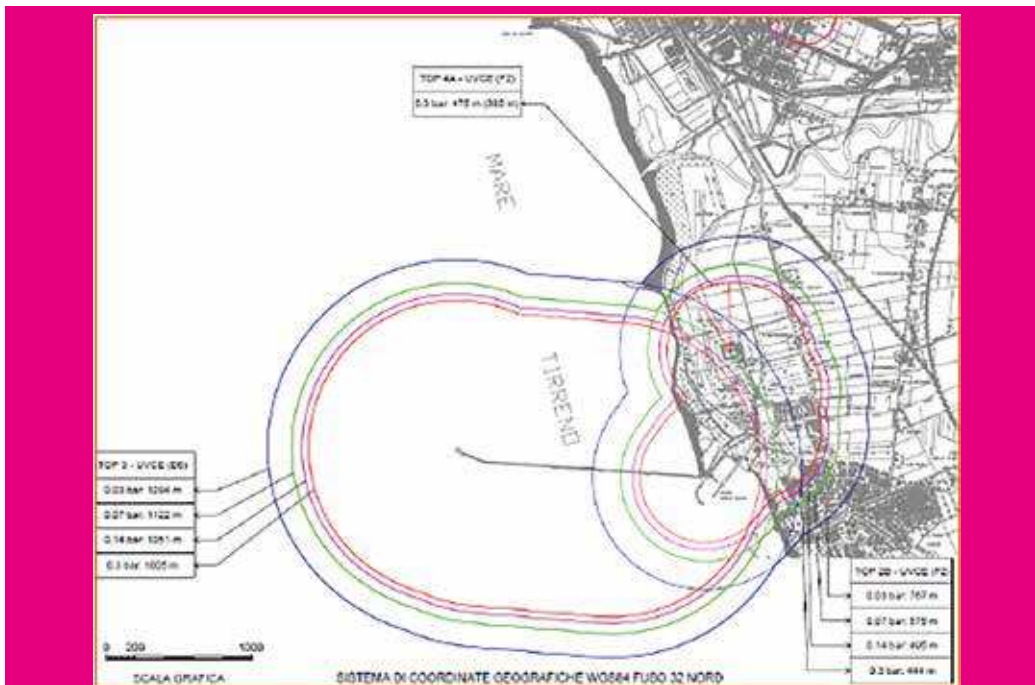


IL RISCHIO INDUSTRIALE



I cerchi delimitanti l'area di sicuro impatto e l'area di danno di un incidente allo stabilimento di Rosignano



L'inviluppo relativo a tutti gli incidenti rischio etilene presso il pontile di Vada

1. CHE COSA È IL RISCHIO IN PROTEZIONE CIVILE?

“Ai fini di protezione civile, il rischio è rappresentato dalla possibilità che un fenomeno naturale o indotto dalle attività dell'uomo possa causare effetti dannosi sulla popolazione, gli insediamenti abitativi e produttivi e le infrastrutture, all'interno di una particolare area, in un determinato periodo di tempo.”

Rischio e pericolo non sono dunque la stessa cosa

- **IL PERICOLO** è rappresentato dall'evento calamitoso che può colpire una certa area (la causa),
- **IL RISCHIO** è rappresentato dalle sue possibili conseguenze, cioè dal danno che ci si può attendere (l'effetto).

Per valutare concretamente un rischio, quindi, non è sufficiente conoscere il pericolo, ma occorre anche stimare attentamente l'effetto che si può avere sui beni e sulla popolazione presente sul territorio che possono essere coinvolti in un evento, e la loro vulnerabilità.

2. IL RISCHIO INDUSTRIALE

Il **rischio industriale**, diversamente da altri rischi, quali: terremoto, alluvione, mareggiate, ecc. è **associato alle attività antropiche che comportano la presenza sul territorio di impianti produttivi, infrastrutture e reti tecnologiche che, per il tipo e la quantità delle sostanze trattate, possono divenire fonti di pericolo.**

In particolare, il rischio industriale è associato a una o più sostanze pericolose che possono venire rilasciate nell'ambiente o esplodere o infiammarsi, e che per la loro natura e quantità possono provocare danni all'uomo e all'ambiente.

Gli **effetti** degli eventuali, ma improbabili incidenti, sono **mitigati** dall'attuazione di **adeguati piani di emergenza, sia interni all'azienda** in modo da fronteggiare immediatamente l'evento e mettere in sicurezza i lavoratori, **sia predisposti dalle Autorità competenti** (in questo caso il Prefetto di Livorno) per affrontare i possibili effetti sul territorio circostante, prevedendo anche **adeguate misure di auto-protezione** da fare adottare alla popolazione.

SE SI È CONSAPEVOLI DEI RISCHI PRESENTI SUL TERRITORIO,
SU COME E DOVE INFORMARSI E SU COME COMPORTARSI PER AFFRONTARE
LE EMERGENZE, SI È PIÙ SICURI E LA PROTEZIONE CIVILE FUNZIONA MEGLIO,
DA QUI IL NOSTRO SLOGAN
+ INFORMAZIONE – RISCHI

OBIETTIVO DELL'OPUSCOLO

FAR CONOSCERE I RISCHI INDUSTRIALI PRESENTI SUL TERRITORIO
DEL COMUNE DI ROSIGNANO MARITTIMO E I COMPORTAMENTI E LE MISURE
DI AUTO-PROTEZIONE DA ADOTTARE PER RIDURRE AL MINIMO TALI RISCHI

LE NORME

Il disastro di Seveso ha indotto la comunità Europea a dotarsi di una politica comune in materia di prevenzione dei grandi rischi industriali a partire sin dal 1982 con frequenti modifiche. La norma di riferimento italiana è il D.Lgs. N. 115/2015 che è andato recentemente a sostituire il D.Lgs. 334/99

3. GLI STABILIMENTI INDUSTRIALI PRESENTI SUL TERRITORIO COMUNALE FONTE DI RISCHIO INDUSTRIALE

Sul territorio del Comune di Rosignano Marittimo sono presenti tre stabilimenti soggetti alla normativa "Seveso" (D.Lgs. 105/2015) e oggetto di Piano di Emergenza Esterno: La Solvay Chimica Italia S.p.a., la Società italiana del Cloro S.r.l. e la Ineos Manufacturing S.p.a.

Soc. SOLVAY CHIMICA ITALIA S.p.A.

Il rischio è relativo ad un eventuale fuga di sostanza tossica: **AMMONIACA** dall'Unità Produttiva Sodiera.

SOCIETÀ ITALIANA DEL CLORO S.R.L (Oggi INOVYN Produzione Italia)

Società di recente costituzione che gestisce gli impianti Prodotti Clorati ed Elettrolisi (ex-Solvay) e in cui è presente il rischio dovuto ad un eventuale fuga di sostanze tossiche: **COLORO**.

INEOS MANUFACTURING ITALIA S.p.A.

Nello stabilimento di Rosignano si potrebbe verificare un incidente legato alla presenza di **ETILENE**, le cui conseguenze rimarrebbero all'interno dell'area industriale. Nella frazione di Vada sono presenti gli impianti del Terminale di arrivo e di Stoccaggio dell'**ETILENE**, per il cui eventuale rilascio in atmosfera è stato redatto il Piano di Emergenza Esterna ove sono previsti gli scenari di danno.

LE SCHEDE INFORMATIVE
Le aziende soggette alla normativa di cui al D.Lgs. 105/2015 devono presentare delle schede informative sulla loro attività e sui rischi che queste possono produrre per la popolazione. Le schede informative delle aziende sono pubblicate sul sito web del Comune di Rosignano Marittimo:
www.comune.rosignano.livorno.it – Sezione Protezione Civile

I consigli del Dipartimento di Protezione Civile in caso di incidente industriale:

IN CASO DI INCIDENTE INDUSTRIALE



SEGUI LE INDICAZIONI CONTENUTE NELLE SCHEDE DI INFORMAZIONE ALLA POPOLAZIONE DISTRIBUITE DAL SINDACO →
Per conoscere le misure di sicurezza da adottare e le norme di comportamento



TIENITI INFORMATO CON LA RADIO E LA TV →
Per ascoltare le indicazioni fornite dagli organi competenti sulle misure da adottare e sulla situazione in atto fino al cessato allarme



IN CASO DI EMISSIONE DI SOSTANZE TOSSICHE DALLO STABILIMENTO →
Rifugiati in un luogo chiuso



ATTENZIONE ALLE INFORMAZIONI DATE DALLE AUTORITÀ ATTRAVERSO IMPIANTI MEGAFONICI, ALTRI MEZZI ED EVENTUALI SEGNALI →
Possono fornire utili indicazioni sulle misure da adottare e sulla situazione



PER RIDURRE L'ESPOSIZIONE ALLE SOSTANZE TOSSICHE →
Chiudi porte e finestre occludendo gli spiragli con tessuti bagnati, spegni condizionatori ed aeratori evitando l'interscambio di aria con l'esterno



AL CESSATO ALLARME AERA GLI AMBIENTI E RIMANI SINTONIZZATO SULLE RADIO LOCALI →
Per effettuare idoneo cambio d'aria e seguire l'evoluzione del post-emergenza

4. I PIANI DI EMERGENZA ESTERNA (PEE)

Ai sensi dell'art. 21 del D.Lgs. 105/2015 "... al fine di limitare gli effetti dannosi derivanti da incidenti rilevanti, sulla scorta delle informazioni fornite dal gestore ... il prefetto, d'intesa con le regioni e gli enti locali interessati, ... predisporre il piano di emergenza esterno allo stabilimento e ne coordina l'attuazione."

CHE COSA È UN PIANO DI EMERGENZA ESTERNA?

Il PEE è un **EFFICACE STRUMENTO DI PREVENZIONE** che permette di:

- **controllare e circoscrivere gli incidenti** in modo da minimizzare gli effetti e limitare i danni per l'uomo, l'ambiente e per i beni;
- **attivare le procedure necessarie in caso di incidenti rilevanti**, in particolare mediante la cooperazione rafforzata negli interventi di soccorso con l'organizzazione di Protezione civile;
- **informare la popolazione**;

Il PEE è costituito da tre parti:

- una parte relativa alle attività che svolge l'azienda e ai possibili eventi incidentali che può generare;
- una parte relativa agli scenari cui gli incidenti possono dare luogo, con l'individuazione delle zone di danno (danni letali, danni non reversibili e danni reversibili) e della presenza di elementi vulnerabili all'interno delle stesse (scuole, asili, ospedali, strade, corsi d'acqua, ecc);
- una parte relativa al modello organizzativo di intervento, che stabilisce le procedure da seguire, il sistema di allarme e il flusso della comunicazione di emergenza, nonché la gestione della fase di post-emergenza.

CHE COSA SONO LE AREE DI DANNO E DI ATTENZIONE?

AREE DI DANNO:

Aree dello scenario incidentale all'interno delle quali si possono manifestare letalità, lesioni o danni.

AREE DI ATTENZIONE:

aree caratterizzate dal possibile verificarsi di danni, generalmente non gravi e reversibili, che possono determinare situazioni di turbamento da richiedere provvedimenti anche di ordine pubblico, nell'ambito della gestione del piano di emergenza

QUALI SONO I PIANI DI EMERGENZA ESTERNA PER LE INDUSTRIE DEL NOSTRO COMUNE?

• IL PIANO DI EMERGENZA ESTERNO (PEE) dello stabilimento di Rosignano (relativo a soc. Solvay e SIC/INOVYN) è stato recentemente approvato dal Prefetto di Livorno ed è relativo al rischio di un'eventuale fuga di sostanze tossiche (in particolare cloro) dallo stabilimento di Rosignano

• IL PIANO DI EMERGENZA ESTERNO PROVVISORIO relativo al rischio etilene dell'impianto INEOS Manufacturing Italia S.p.a. è stato recentemente aggiornato dal Prefetto di Livorno e riguarda l'area del terminale di arrivo e stoccaggio etilene di Vada.

5. PIANO DI EMERGENZA ESTERNA AREA DI ROSIGNANO

CLORO e AMMONIACA

Il piano di Emergenza Esterno Solvay prevede, **quale maggior rischio**, la fuoriuscita dallo stabilimento di una **nube tossica di cloro** che potrebbe interessare le aree vicine allo stabilimento. La probabilità che si verifichi tale evento è molto bassa

AREA DI DANNO:

Estensione max (incidente più grave) **1780 m dal punto di rilascio del cloro**
(v. pianta nella pagina successiva)

L'area di danno può variare in base alla quantità di cloro fuoriuscito e alle condizioni meteo in atto (vento, pressione, ecc).

A favore della sicurezza nella carta è stata individuata l'area più ampia possibile a forma di cerchio, anche se è bene ricordare che l'area interessata dalla eventuale fuoriuscita di cloro è rappresentata da un triangolo con vertice nel punto di rilascio.

La popolazione effettivamente in pericolo tra quella presente nell'area a rischio, è quella ubicata all'aperto nel momento in cui è raggiunta dalla nube tossica, mentre quella all'interno di edifici è da considerarsi ragionevolmente protetta dagli effetti incidentali se vengono attivate le misure di prevenzione e protezione previste nel Piano di Emergenza Esterno.

L'accesso all'intera area sarà interdetto fino al cessare dell'emergenza attraverso l'istituzione di appositi "cancelli" presidiati dalle Forze dell'Ordine.

Quale **Area di Attenzione** è stato individuato l'intero territorio comunale, non perché vi potrebbero essere danni così lontano dal punto di emissione, ma per l'allarme che susciterebbe nell'intera popolazione del Comune un incidente di tale portata.

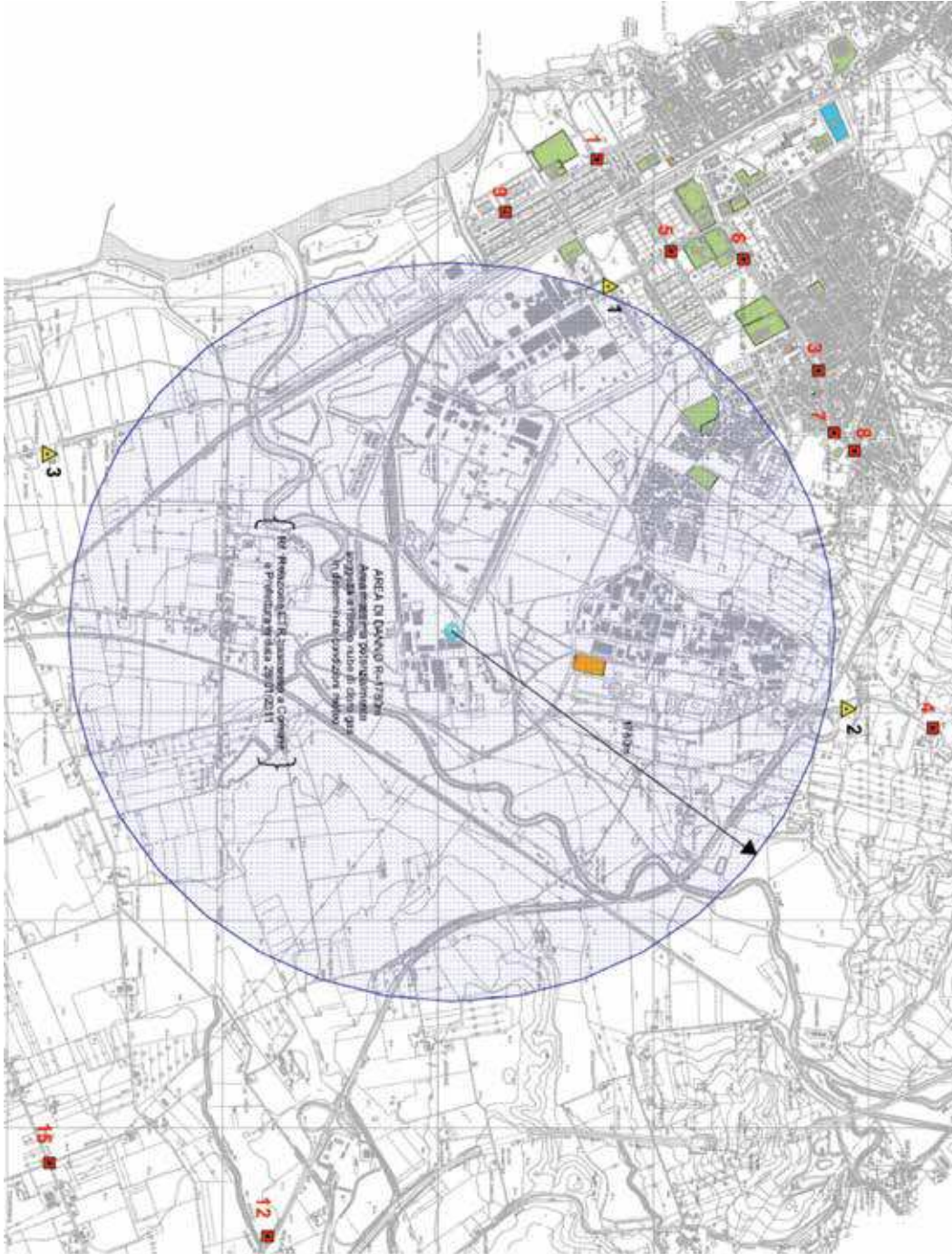
ALTRI POSSIBILI INCIDENTI

Oltre al Cloro è prevista la possibilità, sempre molto remota, di una fuga di **ammoniaca** in forma gassosa. L'area interessata al di fuori dello stabilimento è minima e comprende la ferrovia Livorno-Roma e la Via Aurelia nei pressi di Loc. Palazzoni. Le misure di auto protezione e di diffusione degli allarmi sono le stesse del rischio cloro.

Quale ulteriore incidente è prevista una perdita di **metano** nell'impianto Prodotti Clorati con conseguente incendio della nube (flash fire) o getto di fuoco (jet fire) che potrebbe interessare la viabilità esterna nei pressi dello stabilimento (via per Rosignano).

Le aree di danno e di sicuro impatto dello stabilimento di Rosignano





Il raggio dell'area di danno più ampia prevista dal Piano, con i "cancelli"

6. PIANO DI EMERGENZA INEOS

ETILENE

I possibili danni a cui potrebbero essere esposti i soggetti presenti sono quelli conseguenti ad un incendio o esplosione per rilascio accidentale di Etilene.

La probabilità che si verifichi tale evento è molto bassa.

AREE DI DANNO

ROSIGNANO SOLVAY: sono all'interno della recinzione dello stabilimento

VADA: nei pressi dello stoccaggio e del terminale di arrivo (v. planimetria pagina successiva)

L'evento incidentale interessa la popolazione residente e gli esposti temporanei per la presenza di zone di balneazione limitrofe allo stabilimento.

La frazione di popolazione effettivamente in pericolo tra quella presente nell'area a rischio è quella che al momento dell'evento incidentale **è ubicata all'aperto**; mentre quella all'interno di edifici è ragionevolmente protetta da effetti incidentali **se vengono attuate le misure di prevenzione e protezione previste dal piano di emergenza esterno**.

Gli effetti incidentali si esauriscono nel breve termine e non comportano effetti a medio o lungo termine.

L'accesso all'intera area sarà interdetto per permettere i soccorsi, attraverso l'istituzione di appositi "cancelli" presidiati dalle Forze dell'Ordine

AREA DI ATTENZIONE

Nel Piano di Emergenza Esterno per la natura stessa del rischio, sono inserite le sole aree di danno.

Il Comune di Rosignano Marittimo ha acquistato un nuovo sistema di allertamento della popolazione da utilizzare in caso di emergenza: Alertsystem.

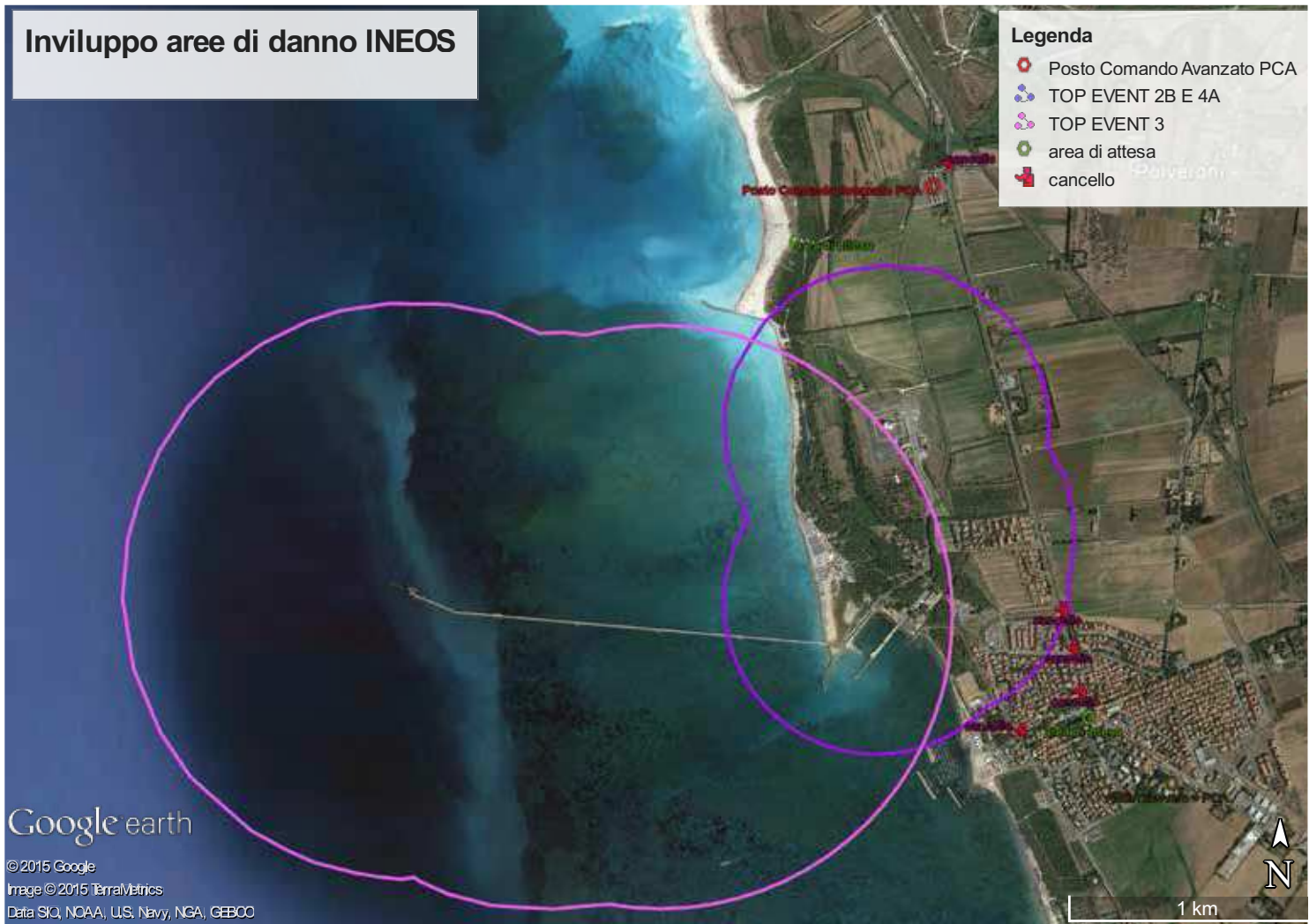
Il sistema avverte con messaggio vocale tutte le utenze fisse telefoniche disponibili sul database nazionale e coloro che hanno lasciato il proprio numero telefonico nella sezione servizi informativi del sito del Comune di Rosignano M.mo.

Per iscriversi è necessario seguire il link presente sul sito web del Comune (sezione iscrizione ai servizi informativi - Allertamento telefonico della popolazione) comunicando il numero (fisso o mobile) a cui si desidera ricevere la comunicazione telefonica.

Le comunicazioni verranno inviate solo in caso di emissione di allerta meteo con criticità elevata e in altri casi in cui vi possa essere pericolo per la popolazione.



Inviluppo aree di danno INEOS



7. PROCEDURE DI ALLARME

CLORO e AMMONIACA

La popolazione viene a conoscenza dello stato di allarme per mezzo di:

- **SIRENA DELLO STABILIMENTO** con suono diverso da quello indicante inizio e fine turno lavorativo (Segnalazione acustica con segnale monotonale avente la seguente frequenza 20 sec on + 13 sec off + 20 sec on + 13 sec off + 20 sec on)
- **ALTOPARLANTI** montati su autovetture della Polizia Municipale e/o di altri mezzi della Protezione Civile
- **COMUNICAZIONE TELEFONICA DEL COMUNE** attraverso il sistema di allertamento del Servizio Protezione Civile
- **COMUNICATI UFFICIALI RADIO E TV LOCALI** (Radio Stop – TelegranducatoTV),
- **PAGINA WEB** appositamente predisposta accessibile dal sito del Centro Intercomunale di Protezione Civile
- **ALTRI comunicati UFFICIALI** tramite WEB

SUCCESSIVAMENTE, le notizie sullo sviluppo della situazione saranno diffuse mediante:

- **COMUNICAZIONI RADIO TELEVISIVE** su emittenti locali a cura della Prefettura e del Sindaco ;
- **ALTOPARLANTI** montati su auto della Polizia Municipale o di Associazioni di Volontariato di Protezione civile.
- **PAGINA WEB** appositamente predisposta accessibile dal sito del Centro Intercomunale di Protezione Civile e/o del Comune di Rosignano M.mo

N.B.: *il cloro (così come l'ammoniaca) ha una soglia di percezione molto bassa, ma la pericolosità della sostanza si ha con concentrazioni abbastanza elevate, per cui può succedere di percepire la presenza di cloro senza che vi sia un allarme. Nel caso l'odore sia intenso da creare disagio o disturbi alla respirazione, segnalare la situazione al centralino H24 dell'ANPAS di Rosignano (0586792929) o alla Polizia Municipale (0586724474).*

Le procedure del PEE non prevedono un allarme alla popolazione tramite sirena, per gli incidenti di 1° e 2° livello (Attenzione e pre-allarme)

ETILENE

La popolazione immediatamente vicina agli impianti è avvertita immediatamente mediante:

- **SEGNALAZIONE ACUSTICA** con sirena di stabilimento con suono di 4,5 sec ed intervalli di 0,5sec
- **SEGNALAZIONE LAMPEGGIANTE** di colore rosso visibile dall'esterno dello stabilimento e facilmente identificabile

Successivamente, le notizie sullo sviluppo della situazione saranno diffuse mediante:

- **COMUNICAZIONI RADIO TELEVISIVE** su emittenti locali (GranducatoTV e Radio Stop) a cura della Prefettura e del Sindaco ;
- Staffette della Polizia Municipale;
- Altoparlanti montati su auto della Polizia Municipale o di Associazioni di Volontariato di Protezione civile.
- **PAGINA WEB** appositamente predisposta accessibile dal sito del Centro Intercomunale di Protezione Civile e/o del Comune di Rosignano

QUADRO SINOTTICO GENERALE DELLA INFORMAZIONE ALLA POPOLAZIONE – PER RISCHIO CLORO/AMMONIACA - SOLVAY				
	Informazione preventiva	Informazione In fase di emergenza		Informazione Post emergenza
		Fase di preallarme	Fase di allarme –emergenza	
Zona di sicuro impatto (interna allo stabilimento)	-Opuscoli informativi redatti e distribuiti dal Comune di Rosignano	-Messaggi telefonici preregistrati inviati ad attività artigianali – industriali e centri sensibili limitrofi allo stabilimento – <u>solo se ritenuti necessari da Prefetto e Sindaco</u>	-Segnalazione acustica con sirena di stabilimento ³ -Messaggi telefonici preregistrati inviati ad attività artigianali – industriali e centri sensibili limitrofi allo stabilimento - -Comunicazioni radio televisive a cura della Prefettura d'intesa con il Comune di Rosignano (o direttamente dal Sindaco previa intesa con la prefettura, nei tempi tecnici strettamente necessari) -Da sito internet preliminarmente predisposto dal CIPC(Centro intercomunale di Protezione Civile)	Segnalazione acustica mediante sirena dello stabilimento ⁴
Zona di danno	-Scheda sui comportamenti di autoprotezione -Articoli sui giornali e servizi radiotelevisivi -Esercitazioni e simulazioni Invio a tutte le famiglie del pacchetto informativo v. primo punto -Programmi di educazione e informazione nelle scuole	-Da sito internet preliminarmente predisposto dal CIPC (Centro intercomunale di Protezione Civile) ed una volta accertata la pericolosità e l'estensione degli effetti prodotti dall'incidente eventualmente anche attraverso Staffette della Polizia Municipale Altoparlanti montati su auto della Polizia Municipale o di Associazioni di Volontariato di Protezione civile	ed una volta accertata la pericolosità e l'estensione degli effetti prodotti dall'incidente mediante eventualmente anche attraverso : -Altoparlanti montati su auto della Polizia Municipale o di Associazioni di Volontariato di Protezione civile	Messaggi telefonici preregistrati inviati ad attività artigianali – industriali e centri sensibili limitrofi allo stabilimento (a cura del comune) Altoparlanti montati su auto della Polizia Municipale o di Associazioni di Volontariato di Protezione civile
Zona di attenzione	Programmi di educazione e informazione nelle scuole congiuntamente ad altre informazioni sugli altri rischi	Staffette della Polizia Municipale Altoparlanti montati su auto della Polizia Municipale o di Associazioni di Volontariato di Protezione civile Da sito internet preliminarmente predisposto dal CIPC	Staffette della Polizia Municipale Altoparlanti montati su auto della Polizia Municipale o di Associazioni di Volontariato di Protezione civile Comunicazioni radio televisive a cura della Prefettura d'intesa con il Comune di Rosignano Da sito internet preliminarmente predisposto dal CIPC	Staffette della Polizia Municipale

FASE DI ATTENZIONE: Nel caso di incidente di Primo livello che non vede coinvolta la popolazione all'esterno dello stabilimento potranno essere reperite informazioni presso gli uffici comunali (uff. Protezione Civile 0586724267 – Polizia Municipale 0586724474) e/o presso il centralino H24 ANPAS di Rosignano (0586792929)

³ Segnalazione acustica con segnale monotonale avente la seguente frequenza 20 sec ON + 13sec OFF + 20 sec ON +13sec OFF

⁴ Segnalazione acustica con segnale mono tonale: 120 sec on.

CORO e AMMONIACA

PER TUTTI	<ul style="list-style-type: none">• non fumare;• limitare le attività fisiche al minimo;• non usare utenze telefoniche sia fisse che mobili, per evitare di congestionare le linee creando potenziali problemi agli enti coinvolti nelle operazioni di soccorso• NON RECARSÌ A PRENDERE I BAMBINI A SCUOLA (i bambini sono protetti e assistiti dagli insegnanti, che sono stati formati per tali situazioni di emergenza)
PER CHI È IN UN LUOGO APERTO	<ul style="list-style-type: none">• CERCARE RIPARO NEL LOCALE AL CHIUSO PIÙ VICINO;• se possibile, guardare la direzione del vento e non portarsi sottovento rispetto allo Stabilimento
PER CHI È IN AUTOMOBILE	<ul style="list-style-type: none">• allontanarsi per quanto possibile dalla zona dello Stabilimento• posteggiare in modo da non creare intralcio alla circolazione dei mezzi di soccorso, spegnere il motore e cercare riparo nel locale al chiuso più vicino
PER CHI È GIÀ IN UN LUOGO CHIUSO	<ul style="list-style-type: none">• chiudere tutte le porte, le finestre e le porte interne dell'edificio;• spegnere i condizionatori d'aria, gli impianti di produzione di calore (stufe, bruciatori, fornelli ecc.) e chiudere o tamponare con panni bagnati ogni altra sorgente d'aria esterna;• tenere chiuse persiane, avvolgibili, canne fumarie, tamponare l'imbocco di cappe e camini;• RIFUGIARSI NEL LOCALE PIÙ IN ALTO POSSIBILE E PIÙ IDONEO POSSIBILE (locale con poche aperture e con presenza di mezzi di ricezione Radio – TV -Internet);• rimanere in ascolto delle comunicazioni diffuse dal Comune e/o dalla Prefettura;• seguire l'evolversi dell'evento tramite Radio, TV e/o INTERNET (sito web del Comune e/o del centro intercomunale e social media ufficiali);• prestare attenzione ai messaggi inviati dal Comune telefonicamente• evitare l'uso di ascensori;• in caso di necessità tenere un panno bagnato sugli occhi e davanti al naso e alla bocca;• non uscire fino al "cessato allarme"• AERARE I LOCALI DOPO IL CESSATO ALLARME

ETILENE

La popolazione presente nelle aree di rischio (qualora non possa allontanarsi) deve in ogni caso :

- Mantenere la calma
- Se si trova al chiuso tenersi lontano dalle porte e dai vetri delle finestre, riparati e schermati da possibili radiazioni termiche
- Evitare l'uso di ascensori
- Se si trova all'aperto trovare riparo in un luogo sicuro al fine di evitare di essere colpiti dalla caduta di materiali dall'alto (tegole vasi etc) tenendosi distante da edifici che potrebbero crollare
- Mantenersi sintonizzati mediante radio o TV sulle stazioni emittenti indicate dall' Autorità Preposta (Prefetto o Sindaco)
- Prestare attenzione ai messaggi inviati mediante rete telefonica
- Non usare il telefono; lasciare libere le linee per le comunicazioni d'emergenza
- Non andare a prendere i bambini a scuola

QUALORA, NON SIA POSSIBILE RITROVARE ADEGUATO RIPARO O NON SI POSSA APPLICARE QUANTO SOPRAINDICATO LE PERSONE PRESENTI NELLE VICINANZE DELL'IMPIANTO/DEPOSITO DEVONO:

- Allontanarsi dal perimetro dell' impianto /deposito seguendo i percorsi indicati dalle autorità e tenendosi lontani per quanto possibile da edifici e strutture collassabili,
- Se possibile non utilizzare l'auto per evitare l'ingorgo del traffico con blocco dell'evacuazione e per non intralciare l'intervento dei mezzi di soccorso
- Dirigersi nel punto di raccolta indicato dalle Autorità (**Piazza Garibaldi Vada e Punto Azzurro Spiagge Bianche**)
- Possibilmente portare con se un apparecchio radio e mantenersi sintonizzati sulle emittenti locali (Radio Stop) indicate dalle Autorità e prestare attenzione ai messaggi inviati



Il Comune di Rosignano Marittimo è capofila della gestione associata del Centro Intercomunale di Protezione Civile, insieme ai comuni di Bibbona, Cecina e Castagneto Carducci.

L'indirizzo del sito web del Centro Intercomunale è: www.pcbassavaldicecina.it

I recapiti telefonici e mail sono gli stessi del servizio comunale di protezione civile riportati in ultima pagina.

COSA FARE



Se si è all'aperto portarsi nel locale al chiuso più vicino.



Se si avverte presenza di odori pungenti o senso di irritazione proteggersi la bocca e il naso con un panno bagnato.



Chiudere porte, finestre e tamponare con panni bagnati eventuali spiragli.



Spegnere ogni tipo di fiamma.



Chiudere prese d'aria, imbocco di canne e camini con panni bagnati e nastro.



Accendere radio, TV, computer per seguire l'evolversi della situazione (Radio Stop, GranducatoTV, sito web comunale).



Spegnere condizionatori, impianti di produzione calore, ecc.



Prestare attenzione al cessato allarme. Poi aerare i locali.

COSA NON FARE



Non usare il telefono se non per richiedere soccorso sanitario.



Non andare a prendere i bimbi a scuola.



Non fumare.



Non andare sul luogo dell'incidente.



DALLE LINEE GUIDA PER L'INFORMAZIONE ALLA POPOLAZIONE
SUL RISCHIO INDUSTRIALE DEL DIPARTIMENTO DI PROTEZIONE CIVILE

A CHI RIVOLGERSI

L'autorità competente per i Piani di Emergenza Esterni è la Prefettura di Livorno:

PREFETTURA DI LIVORNO - UFFICIO TERRITORIALE DEL GOVERNO

Piazza Unità d'Italia, 1 - 57123 Livorno - Tel. 0586/235111

Mentre responsabile dell'informazione **Pubblica** sia preventiva che in fase d'emergenza è il

Sindaco del Comune di Rosignano Marittimo che si avvale di:

- ✓ **SERVIZIO PROTEZIONE CIVILE COMUNALE**
TEL.: 0586 724267 - 0586 724451 - FAX: 0586 724241
MAIL protezionecivile@comune.rosignano.li.it
- ✓ **SITO WEB DEL COMUNE www.comune.rosignano.livorno.it** nella sezione dedicata alla Protezione Civile, sono pubblicate le schede di informazione alla popolazione previste dal D.Lgs. 105/2015 e s.m.i e le newsletter di Protezione Civile.
- ✓ **SITO WEB CENTRO INTERCOMUNALE PROTEZIONE CIVILE www.pcbassavaldicecina.it**
- ✓ **POLIZIA MUNICIPALE DEL COMUNE DI ROSIGNANO MARITTIMO**
TEL.: 0586/724474 - FAX: 0586/724293
- ✓ **CENTRALINO H24** per segnalazioni di emergenze di Protezione Civile gestito dall'ANPAS di Rosignano al numero telefonico: **0586 792929**

NUMERI DI EMERGENZA

POLIZIA DI STATO	113
CARABINIERI	112
VIGILI DEL FUOCO	115
GUARDIA DI FINANZA	117
EMERGENZA SANITARIA	118
CORPO FORESTALE DELLO STATO - SEGNALAZIONE INCENDI BOSCHIVI (AIB)	1515
EMERGENZE IN MARE	1530
PROTEZIONE CIVILE CENTRALINO H24	0586 792929
POLIZIA MUNICIPALE COMUNE ROSIGNANO M.MO	0586 724474
SERVIZIO PROTEZIONE CIVILE COMUNE ROSIGNANO M.MO	0586 724267 0586 724451

